

รายงานการวิเคราะห์ผลการจัดซื้อจัดจ้างของสถาบันเพื่อการยุติธรรมแห่งประเทศไทย ประจำปีงบประมาณ พ.ศ. ๒๕๖๕

สถาบันเพื่อการยุติธรรมแห่งประเทศไทย (องค์การมหาชน) จัดตั้งขึ้นภายใต้พระราชกฤษฎีกาจัดตั้งสถาบันเพื่อการยุติธรรมแห่งประเทศไทย (องค์การมหาชน) พ.ศ. ๒๕๕๔ โดยมีคณะกรรมการบริหารสถาบันเพื่อการยุติธรรมแห่งประเทศไทย เป็นผู้ที่มีอำนาจหน้าที่ควบคุมดูแลให้การดำเนินงานเป็นไปตามวัตถุประสงค์ในการจัดตั้ง ซึ่งรวมถึงการออกระเบียบ ข้อบังคับ ประกาศ หรือข้อกำหนดที่เกี่ยวกับการดำเนินงานในเรื่องต่างๆ

เมื่อวันที่ ๒๓ สิงหาคม ๒๕๖๐ พระราชบัญญัติการจัดซื้อจัดจ้างและการบริหารพัสดุภาครัฐ พ.ศ. ๒๕๖๐ มีผลบังคับใช้ ในการจัดซื้อจัดจ้างสำหรับหน่วยงานรัฐ ซึ่งรวมถึงองค์การมหาชนด้วย โดยต้องดำเนินการตามระเบียบกระทรวงการคลังว่าด้วยการจัดซื้อจัดจ้างและการบริหารพัสดุภาครัฐ พ.ศ. ๒๕๖๐ โดยมีวิธีการ ดังนี้

๑. การจัดซื้อจัดจ้างพัสดุ แบ่งได้ ๓ วิธี

๑) **วิธีประกาศเชิญชวนทั่วไป** ได้แก่ การที่หน่วยงานของรัฐเชิญชวนผู้ประกอบการทั่วไปที่มีคุณสมบัติตรงตามเงื่อนไขที่หน่วยงานของรัฐกำหนดให้เข้ายื่นข้อเสนอ โดยให้หน่วยงานของรัฐเลือกใช้วิธีประกาศเชิญชวนทั่วไปก่อน

๒) **วิธีคัดเลือก** ได้แก่ การที่หน่วยงานของรัฐเชิญชวนเฉพาะผู้ประกอบการที่มีคุณสมบัติตรงตามเงื่อนไขที่หน่วยงานของรัฐกำหนดซึ่งต้องไม่น้อยกว่าสามรายให้เข้ายื่นข้อเสนอ เว้นแต่ในงานนั้นมีผู้ประกอบการที่มีคุณสมบัติตรงตามที่กำหนดน้อยกว่าสามราย โดยให้หน่วยงานของรัฐเลือกใช้วิธีประกาศเชิญชวนทั่วไปก่อนวันแต่

- (ก) ใช้วิธีประกาศเชิญชวนทั่วไปแล้ว แต่ไม่มีผู้ยื่นข้อเสนอ หรือข้อเสนออื่นที่ไม่ได้รับการคัดเลือก
- (ข) พัส্তুที่ต้องการจัดซื้อจัดจ้างมีคุณลักษณะเฉพาะเป็นพิเศษหรือซับซ้อนหรือต้องผลิตจำหน่ายก่อสร้าง หรือให้บริการโดยผู้ประกอบการที่มีฝีมือโดยเฉพาะ หรือมีความชำนาญเป็นพิเศษ หรือมีทักษะสูง และผู้ประกอบการนั้นมีจำนวนจำกัด
- (ค) มีความจำเป็นเร่งด่วนที่ต้องใช้พัสดุนั้นอันเนื่องมาจากเกิดเหตุการณ์ที่ไม่อาจคาดหมายได้ซึ่งหากใช้วิธีประกาศเชิญชวนทั่วไปจะทำให้ไม่ทันต่อความต้องการใช้พัสดุ
- (ง) เป็นพัสดุที่โดยลักษณะของการใช้งาน หรือมีข้อกำหนดทางเทคนิคที่จำเป็นต้องระบุข้อกำหนดเฉพาะ
- (จ) เป็นพัสดุที่จำเป็นต้องซื้อโดยตรงจากต่างประเทศ หรือดำเนินการโดยผ่านองค์การระหว่างประเทศ
- (ฉ) เป็นพัสดุที่ใช้ในราชการลับ หรือเป็นงานที่ต้องปกปิดเป็นความลับของหน่วยงานของรัฐหรือที่เกี่ยวกับความมั่นคงของประเทศ
- (ช) เป็นงานจ้างซ่อมพัสดุที่จำเป็นต้องถอดตรวจ ให้ทราบความชำรุดเสียหายเสียก่อนจึงจะประมาณค่าซ่อมได้ เช่น งานจ้างซ่อมเครื่องจักร เครื่องมือกล เครื่องยนต์ เครื่องไฟฟ้าหรือเครื่องอิเล็กทรอนิกส์
- (ซ) กรณีอื่นตามที่กำหนดในกฎกระทรวง

๓) **วิธีเฉพาะเจาะจง** ได้แก่ การที่หน่วยงานของรัฐเชิญชวนผู้ประกอบการที่มีคุณสมบัติตรงตามเงื่อนไขที่หน่วยงานของรัฐกำหนดรายใดรายหนึ่งให้เข้ายื่นข้อเสนอ หรือให้เข้ามาเจรจาต่อรองราคารวมทั้งการจัดซื้อจัดจ้างพัสดุกับผู้ประกอบการโดยตรงในวงเงินเล็กน้อยตามที่กำหนดในกฎกระทรวงที่ออกตามความในมาตรา ๙๖ วรรคสอง โดยให้หน่วยงานของรัฐเลือกใช้วิธีประกาศเชิญชวนทั่วไปก่อนเว้นแต่

- (ก) ใช้ทั้งวิธีประกาศเชิญชวนทั่วไปและวิธีคัดเลือก หรือใช้วิธีคัดเลือกแล้วแต่ไม่มีผู้ยื่นข้อเสนอหรือข้อเสนออื่นไม่ได้รับการคัดเลือก
- (ข) การจัดซื้อจัดจ้างพัสดุที่มีการผลิต จำหน่าย ก่อสร้าง หรือให้บริการทั่วไป และมีวงเงินในการจัดซื้อจัดจ้างครั้งหนึ่งไม่เกินวงเงินตามที่กำหนดในกฎกระทรวง
- (ค) การจัดซื้อจัดจ้างพัสดุที่มีผู้ประกอบการซึ่งมีคุณสมบัติโดยตรงเพียงรายเดียว หรือการจัดซื้อจัดจ้างพัสดุจากผู้ประกอบการซึ่งเป็นตัวแทนจำหน่ายหรือตัวแทนผู้ให้บริการโดยชอบด้วยกฎหมายเพียงรายเดียวในประเทศไทยและไม่มีพัสดุอื่นที่จะใช้ทดแทนได้
- (ง) มีความจำเป็นต้องใช้พัสดุนั้นโดยฉุกเฉิน เนื่องจากเกิดอุบัติเหตุหรือภัยธรรมชาติหรือเกิดโรคติดต่ออันตรายตามกฎหมายว่าด้วยโรคติดต่อ และการจัดซื้อจัดจ้างโดยวิธีประกาศเชิญชวนทั่วไปหรือวิธีคัดเลือกอาจก่อให้เกิดความล่าช้าและอาจทำให้เกิดความเสียหายอย่างร้ายแรง
- (จ) พัส্তুที่จะทำการจัดซื้อจัดจ้างเป็นพัสดุที่เกี่ยวข้องกับพัสดุที่ได้ทำการจัดซื้อจัดจ้าง
- (ฉ) ไว้ก่อนแล้ว และมีความจำเป็นต้องทำการจัดซื้อจัดจ้างเพิ่มเติมเพื่อความสมบูรณ์หรือต่อเนื่องในการใช้พัสดุนั้น โดยมูลค่าของพัสดุที่ทำการจัดซื้อจัดจ้างเพิ่มเติมจะต้องไม่สูงกว่าพัสดุที่ได้ทำการจัดซื้อจัดจ้างไว้ก่อนแล้ว
- (ช) เป็นพัสดุที่จะขายทอดตลาดโดยหน่วยงานของรัฐ องค์การระหว่างประเทศ หรือหน่วยงานของต่างประเทศ
- (ซ) เป็นพัสดุที่เป็นที่ดินหรือสิ่งปลูกสร้างซึ่งจำเป็นต้องซื้อเฉพาะแห่ง
- (ณ) กรณีอื่นตามที่กำหนดในกฎกระทรวง

๒. งานจ้างที่ปรึกษา แบ่งได้ ๓ วิธี

๑) **วิธีประกาศเชิญชวนทั่วไป** ได้แก่ การที่หน่วยงานของรัฐเชิญชวนที่ปรึกษาทั่วไปที่มีคุณสมบัติตรงตามเงื่อนไขที่หน่วยงานของรัฐกำหนดให้เข้ายื่นข้อเสนอ ให้ใช้กับงานที่ไม่ซับซ้อน งานที่มีลักษณะเป็นงานประจำของหน่วยงานของรัฐ หรืองานที่มีมาตรฐานตามหลักวิชาชีพ และมีที่ปรึกษาซึ่งสามารถทำงานนั้นได้เป็นการทั่วไป

๒) **วิธีคัดเลือก** ได้แก่ การที่หน่วยงานของรัฐเชิญชวนเฉพาะที่ปรึกษาที่มีคุณสมบัติตรงตามเงื่อนไขที่หน่วยงานของรัฐกำหนดซึ่งต้องไม่น้อยกว่าสามรายให้เข้ายื่นข้อเสนอ เว้นแต่ในงานนั้นมีที่ปรึกษาที่มีคุณสมบัติตรงตามที่กำหนดน้อยกว่าสามราย ให้กระทำได้ในกรณี ดังต่อไปนี้

- (ก) ใช้วิธีประกาศเชิญชวนทั่วไปแล้ว แต่ไม่มีผู้ยื่นข้อเสนอ หรือข้อเสนออื่นไม่ได้รับการคัดเลือก
- (ข) เป็นงานที่ซับซ้อน ซับซ้อนมาก หรือที่มีเทคนิคเฉพาะไม่เหมาะที่จะดำเนินการโดยวิธีประกาศเชิญชวนทั่วไป
- (ค) เป็นงานจ้างที่มีที่ปรึกษาในงานที่จะจ้างนั้นจำนวนจำกัด
- (ง) กรณีอื่นตามที่กำหนดในกฎกระทรวง

๓) **วิธีเฉพาะเจาะจง** ได้แก่ การที่หน่วยงานของรัฐเชิญชวนที่ปรึกษาที่มีคุณสมบัติตรงตามเงื่อนไขที่หน่วยงานของรัฐกำหนดรายใดรายหนึ่งให้เข้ายื่นข้อเสนอ หรือให้เข้ามาเจรจาต่อรองราคา ให้กระทำได้ในกรณีดังต่อไปนี้

- (ก) ใช้ทั้งวิธีประกาศเชิญชวนทั่วไปและวิธีคัดเลือก หรือใช้วิธีคัดเลือกแล้ว แต่ไม่มีผู้ยื่นข้อเสนอ หรือข้อเสนออื่นไม่ได้รับการคัดเลือก
- (ข) งานจ้างที่มีวงเงินค่าจ้างครั้งหนึ่งไม่เกินวงเงินตามที่กำหนดในกฎกระทรวง
- (ค) เป็นงานที่จำเป็นต้องให้ที่ปรึกษารายเดิมทำต่อจากงานที่ได้ทำไว้แล้วเนื่องจากเหตุผลทางเทคนิค
- (ง) เป็นงานจ้างที่มีที่ปรึกษาในงานที่จะจ้างนั้นจำนวนจำกัดและมีวงเงินค่าจ้างครั้งหนึ่งไม่เกินวงเงินตามที่กำหนดในกฎกระทรวง
- (จ) เป็นงานจ้างที่มีที่ปรึกษาในงานที่จะจ้างนั้นเพียงรายเดียว
- (ฉ) เป็นงานที่มีความจำเป็นเร่งด่วนหรือที่เกี่ยวกับความมั่นคงของชาติ หากล่าช้าจะเสียหายแก่หน่วยงานของรัฐหรือความมั่นคงของชาติ
- (ช) กรณีอื่นตามที่กำหนดในกฎกระทรวง

๓. งานจ้างออกแบบหรือควบคุมงานก่อสร้าง แบ่งได้ ๔ วิธี

๑) **วิธีประกาศเชิญชวนทั่วไป** ให้ใช้กับงานจ้างออกแบบหรือควบคุมงานก่อสร้างที่มีลักษณะไม่ซับซ้อน

๒) **วิธีคัดเลือก** เป็นงานจ้างออกแบบหรือควบคุมงานก่อสร้างที่หน่วยงานของรัฐเชิญชวนผู้ให้บริการที่มีคุณสมบัติตรงตามเงื่อนไขที่หน่วยงานของรัฐกำหนดไม่น้อยกว่าสามรายให้เข้ายื่นข้อเสนอ เว้นแต่ในงานนั้นมีผู้ให้บริการที่มีคุณสมบัติตรงตามที่กำหนดน้อยกว่าสามราย ทั้งนี้ ให้กระทำได้ในกรณีดังต่อไปนี้

- (ก) ใช้วิธีประกาศเชิญชวนทั่วไปแล้ว แต่ไม่มีผู้ยื่นข้อเสนอ หรือข้อเสนออื่นไม่ได้รับการคัดเลือก
- (ข) เป็นงานจ้างที่มีลักษณะซับซ้อนหรือซับซ้อนมาก
- (ค) เป็นงานเกี่ยวกับการออกแบบหรือใช้ความคิด เช่น รูปแบบสิ่งก่อสร้าง ซึ่งหน่วยงานของรัฐไม่มีข้อมูลเพียงพอที่จะกำหนดรายละเอียดเบื้องต้นได้
- (ง) กรณีอื่นตามที่กำหนดในกฎกระทรวง

๓) **วิธีเฉพาะเจาะจง** เป็นงานจ้างออกแบบหรือควบคุมงานก่อสร้างที่หน่วยงานของรัฐเลือกจ้างผู้ให้บริการรายใดรายหนึ่งซึ่งเคยทราบหรือเคยเห็นความสามารถแล้ว ตามที่คณะกรรมการดำเนินงานจ้างออกแบบหรือควบคุมงานก่อสร้างโดยวิธีเฉพาะเจาะจงได้พิจารณาเสนอแนะ ทั้งนี้ ให้กระทำได้ในกรณีดังต่อไปนี้

- (ก) ใช้ทั้งวิธีประกาศเชิญชวนทั่วไปและวิธีคัดเลือก หรือใช้วิธีคัดเลือกแล้ว แต่ไม่มีผู้ยื่นข้อเสนอ หรือข้อเสนออื่นไม่ได้รับการคัดเลือก
- (ข) ให้ใช้กับงานจ้างที่มีวงเงินงบประมาณค่าก่อสร้างไม่เกินวงเงินตามที่กำหนดในกฎกระทรวง
- (ค) เป็นงานที่มีความจำเป็นเร่งด่วนหรือที่เกี่ยวกับความมั่นคงของชาติ หากล่าช้าจะเสียหายแก่หน่วยงานของรัฐหรือความมั่นคงของชาติ
- (ง) เป็นงานที่จำเป็นต้องให้ผู้ให้บริการรายเดิมทำต่อจากงานที่ได้ทำไว้แล้ว เนื่องจากเหตุผลทางเทคนิค
- (จ) กรณีอื่นตามที่กำหนดในกฎกระทรวง

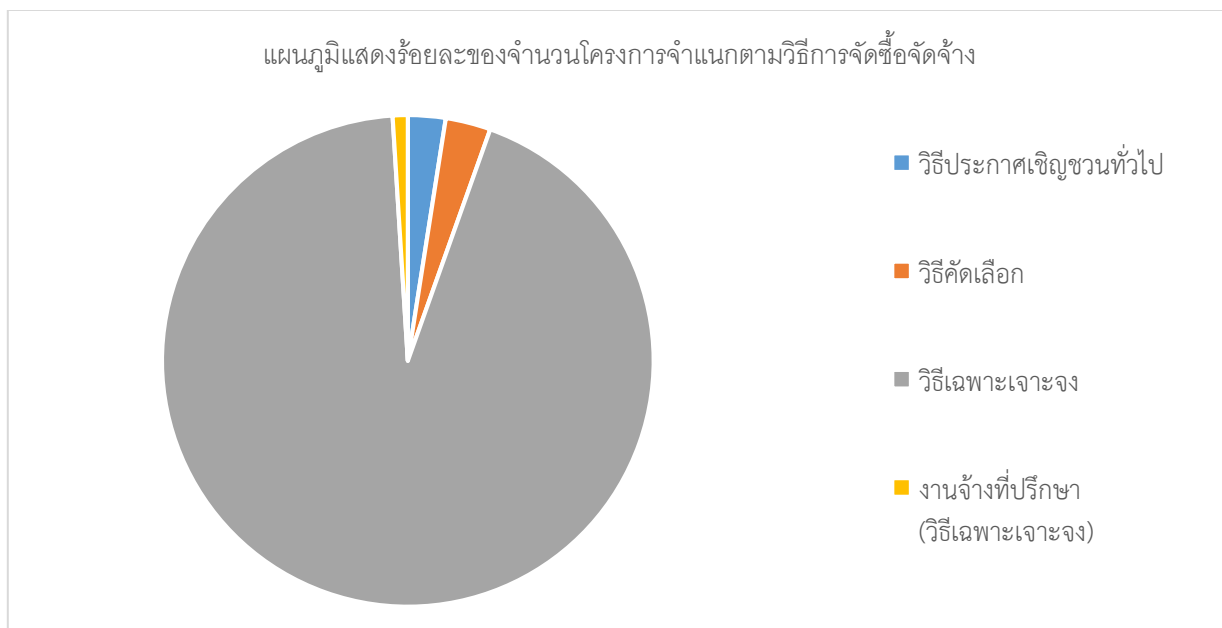
๔) **วิธีประกวดแบบ** เป็นงานจ้างออกแบบหรือควบคุมงานก่อสร้างที่หน่วยงานของรัฐเชิญชวนผู้ให้บริการที่มีคุณสมบัติตรงตามเงื่อนไขที่หน่วยงานของรัฐกำหนดให้เข้ายื่นข้อเสนอ เพื่อออกแบบงานก่อสร้างที่มีลักษณะพิเศษ เป็นที่เชิดชูคุณค่าทางด้านศิลปกรรมหรือสถาปัตยกรรมของชาติ หรืองานอื่นตามที่กำหนดในกฎกระทรวง

การวิเคราะห์ผลการดำเนินการจัดซื้อจัดจ้างประจำปีงบประมาณ ๒๕๖๕

สถาบันเพื่อการยุติธรรมแห่งประเทศไทย มีการจัดซื้อจัดจ้างประจำปีงบประมาณ พ.ศ. ๒๕๖๕ ทั้งหมด ๒๐๑ รายการ เป็นจำนวนเงินรวมทั้งสิ้น ๖๙,๙๔๐,๗๔๖.๙๖ บาท (หกสิบเก้าล้านเก้าแสนสี่หมื่นเจ็ดร้อยสี่สิบบาทเก้าสิบกบาทสตางค์) โดยมีรายละเอียดปรากฏตามเอกสารสรุปผลการดำเนินการจัดซื้อจัดจ้างที่แนบ และมีตารางสรุปจำแนกตามวิธีจัดซื้อจัดจ้างได้ดังนี้

๒.๑ ร้อยละของจำนวนโครงการจำแนกตามวิธีการจัดซื้อจัดจ้าง ได้ดังต่อไปนี้

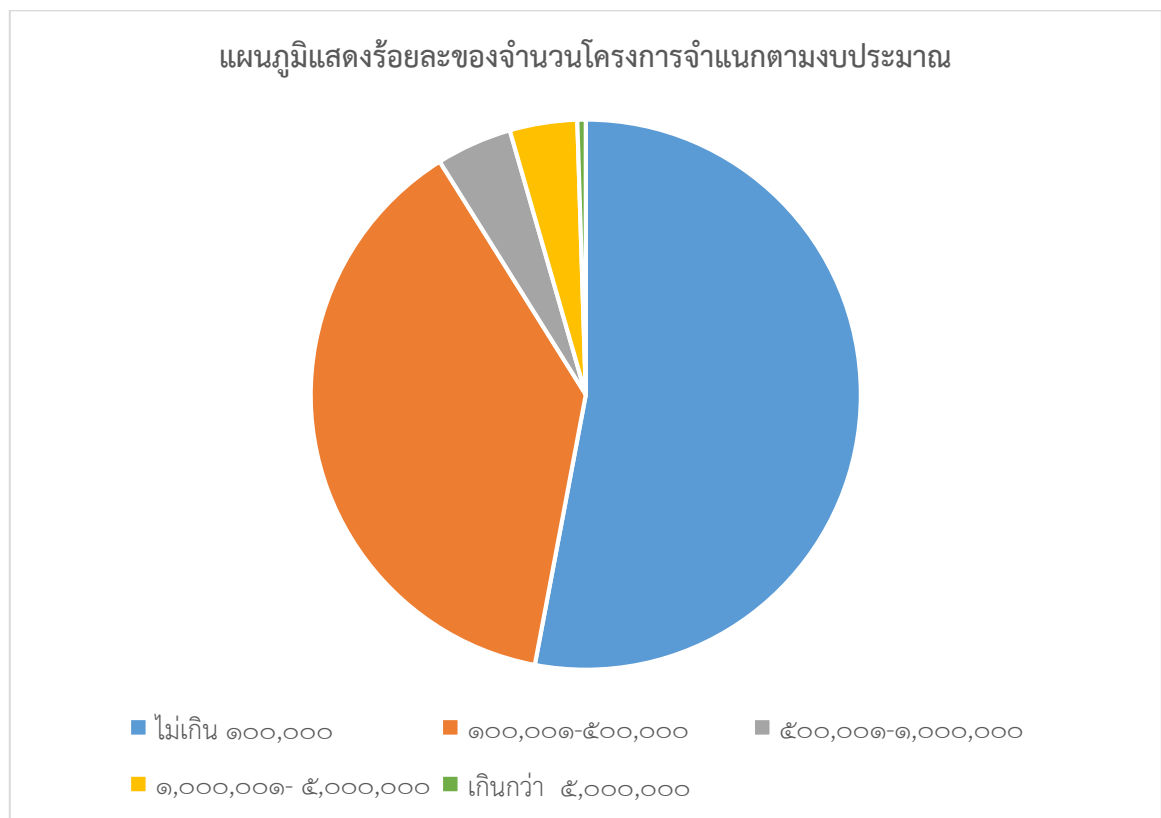
ลำดับ	วิธีการ	จำนวนรายการ	คิดเป็นร้อยละ (ของจำนวนรายการทั้งหมด)
จัดซื้อจัดจ้างพัสดุ			
๑	วิธีประกาศเชิญชวนทั่วไป	๕	๒.๔๘
๒	วิธีคัดเลือก	๖	๒.๙๗
๓	วิธีเฉพาะเจาะจง	๑๘๙	๙๓.๕๖
งานจ้างที่ปรึกษา			
๑	วิธีเฉพาะเจาะจง	๒	๐.๙๙
	รวม	๒๐๒	๑๐๐



การจัดซื้อจัดจ้างโดยส่วนใหญ่เป็นการจัดซื้อจัดจ้างโดยใช้วิธีเฉพาะเจาะจง จำนวน ๑๘๙ รายการ หรือคิดเป็นร้อยละ ๙๓.๕๖ รองลงมาเป็นวิธีคัดเลือก จำนวน ๖ รายการ หรือคิดเป็นร้อยละ ๒.๙๗ และรองลงมาวิธีเฉพาะเจาะจง จำนวน ๕ รายการ หรือคิดเป็นร้อยละ ๒.๔๘

๒.๒ ร้อยละของจำนวนโครงการจำแนกตามงบประมาณ โดยการแบ่งจำนวนงบประมาณจัดซื้อจัดจ้าง ประจำปีงบประมาณ พ.ศ. ๒๕๖๕ เป็น ๕ ช่วงงบประมาณ ได้ดังต่อไปนี้

ลำดับ	ช่วงงบประมาณ	จำนวนรายการ	คิดเป็นร้อยละ (ของจำนวนรายการทั้งหมด)
๑	ไม่เกิน ๑๐๐,๐๐๐	๑๐๗	๕๒.๙๗
๒	๑๐๐,๐๐๑-๕๐๐,๐๐๐	๗๗	๓๘.๑๒
๓	๕๐๐,๐๐๑-๑,๐๐๐,๐๐๐	๙	๔.๔๕
๔	๑,๐๐๐,๐๐๑- ๕,๐๐๐,๐๐๐	๘	๓.๙๖
๕	เกินกว่า ๕,๐๐๐,๐๐๐	๑	๐.๕๐
	รวม	๒๐๒	๑๐๐

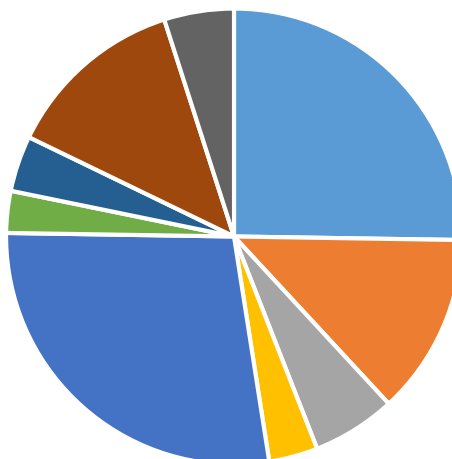


การจัดซื้อจัดจ้างโดยส่วนใหญ่เป็นการจัดซื้อจัดจ้างรายย่อยที่มีวงเงินไม่เกิน ๑๐๐,๐๐๐ บาท จำนวน ๑๐๗ รายการ หรือคิดเป็นร้อยละ ๕๒.๙๗ รองลงมาเป็นการจัดซื้อจัดจ้างในวงเงิน ๑๐๐,๐๐๑ - ๕๐๐,๐๐๐ บาท จำนวน ๗๗ รายการ หรือคิดเป็นร้อยละ ๓๘.๑๒ รองลงมาเป็นการจัดซื้อจัดจ้างในวงเงิน ๕๐๐,๐๐๑ - ๑,๐๐๐,๐๐๐ บาท จำนวน ๙ รายการ หรือคิดเป็นร้อยละ ๔.๔๕ รองลงมาเป็นการจัดซื้อจัดจ้างในวงเงิน ๑,๐๐๐,๐๐๑ - ๕,๐๐๐,๐๐๐ บาท จำนวน ๘ รายการ หรือคิดเป็นร้อยละ ๓.๙๖ และน้อยที่สุดเป็นการจัดซื้อจัดจ้างขนาดใหญ่ที่มีวงเงินเกิน กว่า ๕ ล้านบาทขึ้นไป จำนวน ๑ รายการ หรือคิดเป็นร้อยละ ๐.๕๐

๒.๓ ร้อยละของจำนวนโครงการจำแนกตามสำนักและฝ่าย โดยการแบ่งจำนวนเป็น ๙ หน่วยงาน ได้ดังต่อไปนี้

ลำดับ	สำนัก	จำนวนรายการ	คิดเป็นร้อยละ (ของจำนวนรายการทั้งหมด)
๑	สำนักบริหาร	๕๑	๒๕.๒๕
๒	สำนักอำนวยการพิเศษ	๒๖	๑๒.๘๗
๓	สำนักยุทธศาสตร์และแผน	๑๒	๕.๙๔
๔	สำนักกิจการต่างประเทศและประสานนโยบาย	๗	๓.๔๗
๕	สำนักส่งเสริมข้อกำหนดกรุงเทพและการปฏิบัติ ต่อผู้กระทำผิด	๕๖	๒๗.๗๒
๖	สำนักนวัตกรรมเพื่อความยุติธรรม	๖	๒.๙๗
๗	สำนักพัฒนาบุคลากรเพื่อการยุติธรรม	๘	๓.๙๖
๘	ฝ่ายสื่อสารและดูแลภาพลักษณ์องค์กร	๒๖	๑๒.๘๗
๙	ฝ่ายบริหารและเผยแพร่องค์ความรู้	๑๐	๔.๙๕
	รวม	๒๐๒	๑๐๐

แผนภูมิแสดงร้อยละของจำนวนโครงการจำแนกตามสำนักและฝ่าย



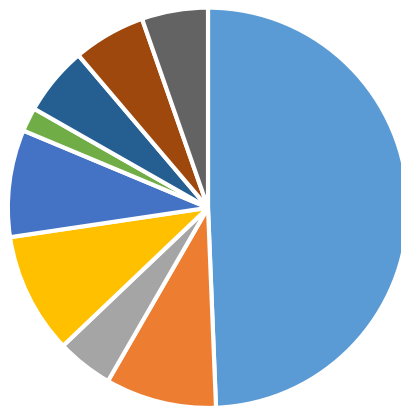
- สำนักบริหาร
- สำนักอำนวยการพิเศษ
- สำนักยุทธศาสตร์และแผน
- สำนักกิจการต่างประเทศและประสานนโยบาย
- สำนักส่งเสริมข้อกำหนดกรุงเทพและการปฏิบัติต่อผู้กระทำผิด
- สำนักนวัตกรรมเพื่อความยุติธรรม
- สำนักพัฒนาบุคลากรเพื่อการยุติธรรม
- ฝ่ายสื่อสารและดูแลภาพลักษณ์องค์กร
- ฝ่ายบริหารและเผยแพร่องค์ความรู้

การจัดซื้อจัดจ้างโดยจำนวนโครงการส่วนใหญ่จะอยู่ในความรับผิดชอบของสำนักส่งเสริมข้อกำหนดกรุงเทพและการปฏิบัติต่อผู้กระทำผิด จำนวน ๕๖ รายการ หรือคิดเป็นร้อยละ ๒๗.๗๒ รองลงมาเป็นของสำนักบริหาร จำนวน ๕๑ รายการ หรือคิดเป็นร้อยละ ๒๕.๒๕ รองลงมาเท่ากับ ๒ สำนัก คือ สำนักอำนวยการพิเศษ และฝ่ายสื่อสารและดูแลภาพลักษณ์องค์กร จำนวน ๒๖ รายการ หรือคิดเป็นร้อยละ ๑๒.๘๗ และน้อยที่สุดคือของสำนักนวัตกรรมการเพื่อความยุติธรรม จำนวน ๖ รายการ หรือคิดเป็นร้อยละ ๒.๘๗

๒.๔ ร้อยละของมูลค่าโครงการจำแนกตามสำนักและฝ่าย โดยการแบ่งจำนวนเป็น ๙ หน่วยงาน ได้ดังต่อไปนี้

ลำดับ	สำนัก	มูลค่าโครงการ (บาท)	คิดเป็นร้อยละ (ของจำนวนรายการทั้งหมด)
๑	สำนักบริหาร	๓๔,๕๒๓,๔๔๖.๙๑	๔๙.๓๖
๒	สำนักอำนวยการพิเศษ	๖,๒๗๔,๗๓๐.๔๒	๘.๙๗
๓	สำนักยุทธศาสตร์และแผน	๓,๑๘๖,๕๕๖.๔๒	๔.๕๖
๔	สำนักกิจการต่างประเทศและประสานนโยบาย	๖,๘๒๘,๘๔๘.๐๐	๙.๗๖
๕	สำนักส่งเสริมข้อกำหนดกรุงเทพและการปฏิบัติ ต่อผู้กระทำผิด	๖,๐๕๑,๐๒๙.๘๖	๘.๖๕
๖	สำนักนวัตกรรมเพื่อความยุติธรรม	๑,๓๕๖,๐๐๐.๐๐	๑.๙๔
๗	สำนักพัฒนาบุคลากรเพื่อการยุติธรรม	๓,๘๘๑,๒๑๗.๐๐	๕.๕๕
๘	ฝ่ายสื่อสารและดูแลภาพลักษณ์องค์กร	๔,๐๙๙,๙๐๒.๓๕	๕.๘๖
๙	ฝ่ายบริหารและเผยแพร่องค์ความรู้	๓,๗๓๙,๐๑๖.๐๐	๕.๓๕
	รวม	๖๙,๙๔๐,๗๔๖.๙๖	๑๐๐

แผนภูมิแสดงร้อยละของมูลค่าโครงการจำแนกตามสำนักและฝ่าย

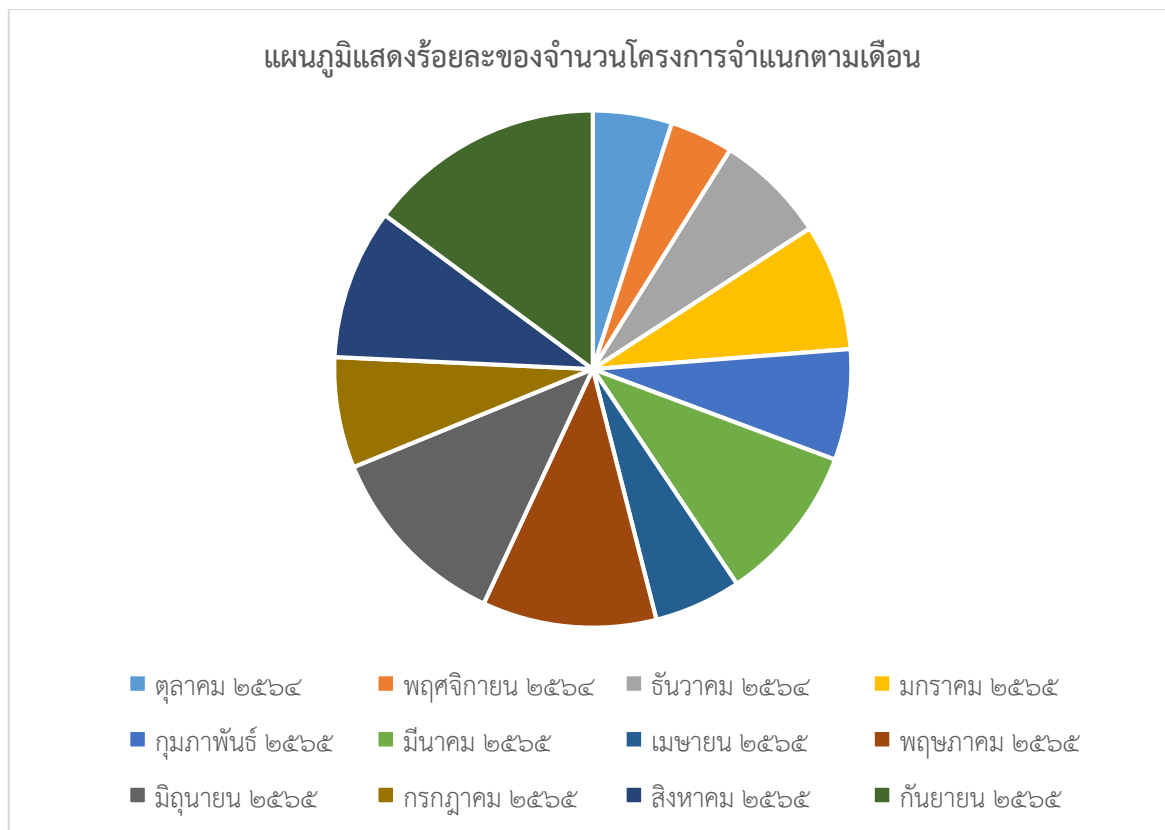


- สำนักบริหาร
- สำนักอำนวยการพิเศษ
- สำนักยุทธศาสตร์และแผน
- สำนักกิจการต่างประเทศและประสานนโยบาย
- สำนักส่งเสริมข้อกำหนดกรุงเทพและการปฏิบัติต่อผู้กระทำผิด
- สำนักนวัตกรรมเพื่อความยุติธรรม
- สำนักพัฒนาบุคลากรเพื่อการยุติธรรม
- ฝ่ายสื่อสารและดูแลภาพลักษณ์องค์กร
- ฝ่ายบริหารและเผยแพร่องค์ความรู้

การจัดซื้อจัดจ้างโดยมูลค่าโครงการส่วนใหญ่จะอยู่ในความรับผิดชอบของสำนักบริหาร เป็นจำนวนเงิน ๓๔,๕๒๓,๔๔๖.๙๑ บาท หรือคิดเป็นร้อยละ ๔๙.๓๖ รองลงมาเป็นของสำนักกิจการต่างประเทศและประสานนโยบาย เป็นจำนวนเงิน ๖,๘๒๘,๘๔๘.๐๐ บาท หรือคิดเป็นร้อยละ ๙.๗๖ รองลงมาเป็นของสำนักอำนวยการพิเศษ เป็นจำนวนเงิน ๖,๒๗๔,๗๓๐.๔๒ บาท หรือคิดเป็นร้อยละ ๘.๙๗ และน้อยที่สุดคือของสำนักนวัตกรรมเพื่อความยุติธรรม เป็นจำนวนเงิน ๑,๓๕๖,๐๐๐.๐๐ บาท หรือคิดเป็นร้อยละ ๑.๙๔

๒.๕ ร้อยละของจำนวนโครงการจำแนกตามเดือน ได้ดังต่อไปนี้

ลำดับ	เดือน	จำนวน	คิดเป็นร้อยละ (ของจำนวนรายการทั้งหมด)
๑	ตุลาคม ๒๕๖๔	๑๐	๔.๙๕
๒	พฤศจิกายน ๒๕๖๔	๘	๓.๙๖
๓	ธันวาคม ๒๕๖๔	๑๔	๖.๙๓
๔	มกราคม ๒๕๖๕	๑๖	๗.๙๒
๕	กุมภาพันธ์ ๒๕๖๕	๑๔	๖.๙๓
๖	มีนาคม ๒๕๖๕	๒๐	๙.๙๐
๗	เมษายน ๒๕๖๕	๑๑	๕.๔๕
๘	พฤษภาคม ๒๕๖๕	๒๒	๑๐.๘๙
๙	มิถุนายน ๒๕๖๕	๒๔	๑๑.๘๘
๑๐	กรกฎาคม ๒๕๖๕	๑๔	๖.๙๓
๑๑	สิงหาคม ๒๕๖๕	๑๙	๙.๔๑
๑๒	กันยายน ๒๕๖๕	๓๐	๑๔.๘๕
	รวม	๒๐๒	๑๐๐

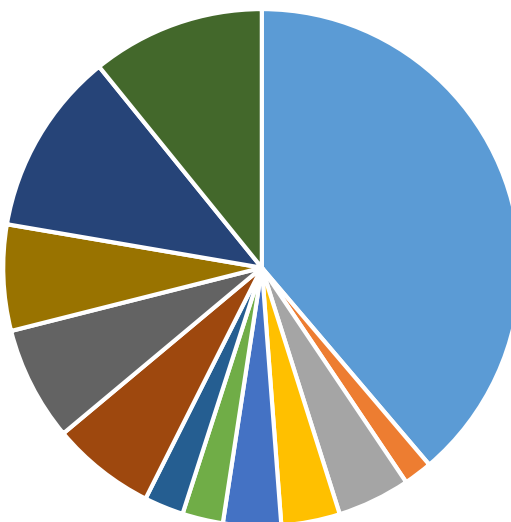


การจัดซื้อจัดจ้างโดยจำนวนโครงการที่เกิดขึ้นในแต่ละเดือนในปีงบประมาณ พ.ศ. ๒๕๖๕ โดยที่เกิดขึ้นมากที่สุดในเดือนกันยายน ๒๕๖๕ จำนวน ๓๐ รายการ หรือคิดเป็นร้อยละ ๑๔.๘๕ รองลงมาเป็นเกิดขึ้นในเดือนมิถุนายน ๒๕๖๕ จำนวน ๒๔ รายการ หรือคิดเป็นร้อยละ ๑๑.๘๘ และจำนวนโครงการเกิดขึ้นน้อยที่สุดในเดือนพฤศจิกายน ๒๕๖๔ จำนวน ๘ รายการ หรือคิดเป็นร้อยละ ๓.๙๖

๒.๖ ร้อยละของมูลค่าโครงการจำแนกตามเดือน ได้ดังต่อไปนี้

ลำดับ	เดือน	มูลค่าโครงการ (บาท)	คิดเป็นร้อยละ (ของมูลค่าโครงการทั้งหมด)
๑	ตุลาคม ๒๕๖๔	๒๗,๑๒๘,๒๕๐.๐๐	๓๘.๗๙
๒	พฤศจิกายน ๒๕๖๔	๑,๒๔๗,๘๘๒.๐๐	๑.๗๘
๓	ธันวาคม ๒๕๖๔	๓,๑๘๕,๐๖๕.๔๖	๔.๕๕
๔	มกราคม ๒๕๖๕	๒,๕๖๕,๙๑๘.๒๗	๓.๖๗
๕	กุมภาพันธ์ ๒๕๖๕	๒,๕๒๙,๓๖๖.๐๐	๓.๖๒
๖	มีนาคม ๒๕๖๕	๑,๗๘๐,๔๖๗.๗๕	๒.๕๕
๗	เมษายน ๒๕๖๕	๑,๗๒๓,๙๒๕.๐๓	๒.๔๖
๘	พฤษภาคม ๒๕๖๕	๔,๕๕๐,๐๕๐.๙๐	๖.๕๑
๙	มิถุนายน ๒๕๖๕	๔,๙๙๒,๒๘๗.๗๕	๗.๑๔
๑๐	กรกฎาคม ๒๕๖๕	๔,๖๓๒,๗๓๑.๓๓	๖.๖๒
๑๑	สิงหาคม ๒๕๖๕	๘,๐๓๐,๘๓๙.๕๐	๑๑.๔๘
๑๒	กันยายน ๒๕๖๕	๗,๕๗๓,๙๖๒.๙๗	๑๐.๘๓
	รวม	๖๙,๙๔๐,๗๔๖.๙๖	๑๐๐

แผนภูมิแสดงร้อยละของมูลค่าโครงการจำแนกตามเดือน

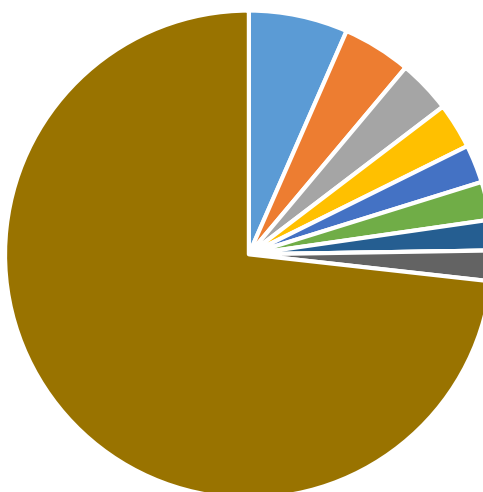


การจัดซื้อจัดจ้างโดยมูลค่าโครงการที่เกิดขึ้นในแต่ละเดือนในปีงบประมาณ พ.ศ. ๒๕๖๕ มูลค่าโครงการมากที่สุดในเดือนตุลาคม ๒๕๖๔ มูลค่า ๒๗,๑๒๘,๒๕๐.๐๐ บาท หรือคิดเป็นร้อยละ ๓๘.๗๙ รองลงมาเป็นในเดือนสิงหาคม ๒๕๖๕ มูลค่า ๘,๐๓๐,๘๓๙.๕๐ บาท หรือคิดเป็นร้อยละ ๑๑.๔๘ รองลงมาเป็นในเดือนกันยายน ๒๕๖๕ มูลค่า ๗,๕๗๓,๙๖๒.๙๗ บาท หรือคิดเป็นร้อยละ ๑๐.๘๓ และมูลค่าโครงการเกิดขึ้นน้อยที่สุดในเดือนพฤศจิกายน ๒๕๖๔ จำนวน ๑,๒๔๗,๘๘๒.๐๐ บาท หรือคิดเป็นร้อยละ ๑.๗๘

๒.๗ ร้อยละของจำนวนโครงการจำแนกตามผู้ประกอบการ ได้ดังต่อไปนี้

ลำดับ	ผู้ประกอบการ	จำนวน (ครั้ง)	คิดเป็นร้อยละ (ของจำนวนโครงการทั้งหมด)
๑	บริษัท คอม อาร์ท โปรดักชั่น จำกัด	๑๓	๖.๕๔
๒	นายคชาวุฒิ วงษ์คลองเขื่อน	๙	๔.๕๕
๓	รุ่งเจริญการพิมพ์	๗	๓.๕๖
๔	นางสาวพินิตา ธีรภาพพงศ์	๖	๒.๙๗
๕	นายสิริวิษณุ บุญศรี	๕	๒.๔๘
๕	นางสาวมัตถกา สุตทางธรรม	๕	๒.๔๘
๗	นายอาทิตย์ สุขใจ	๔	๑.๙๘
๗	บริษัท เทิร์นออนโซลูชั่น จำกัด	๔	๑.๙๘
๗	บริษัท อินโนเวชั่นส์ โซลูชั่น แอนด์ เซอร์วิส จำกัด	๔	๑.๙๘
๑๐	อื่นๆ	๑๔๕	๗๑.๗๘
	รวม	๒๐๒	๑๐๐

แผนภูมิแสดงร้อยละของจำนวนโครงการจำแนกตามผู้ประกอบการ



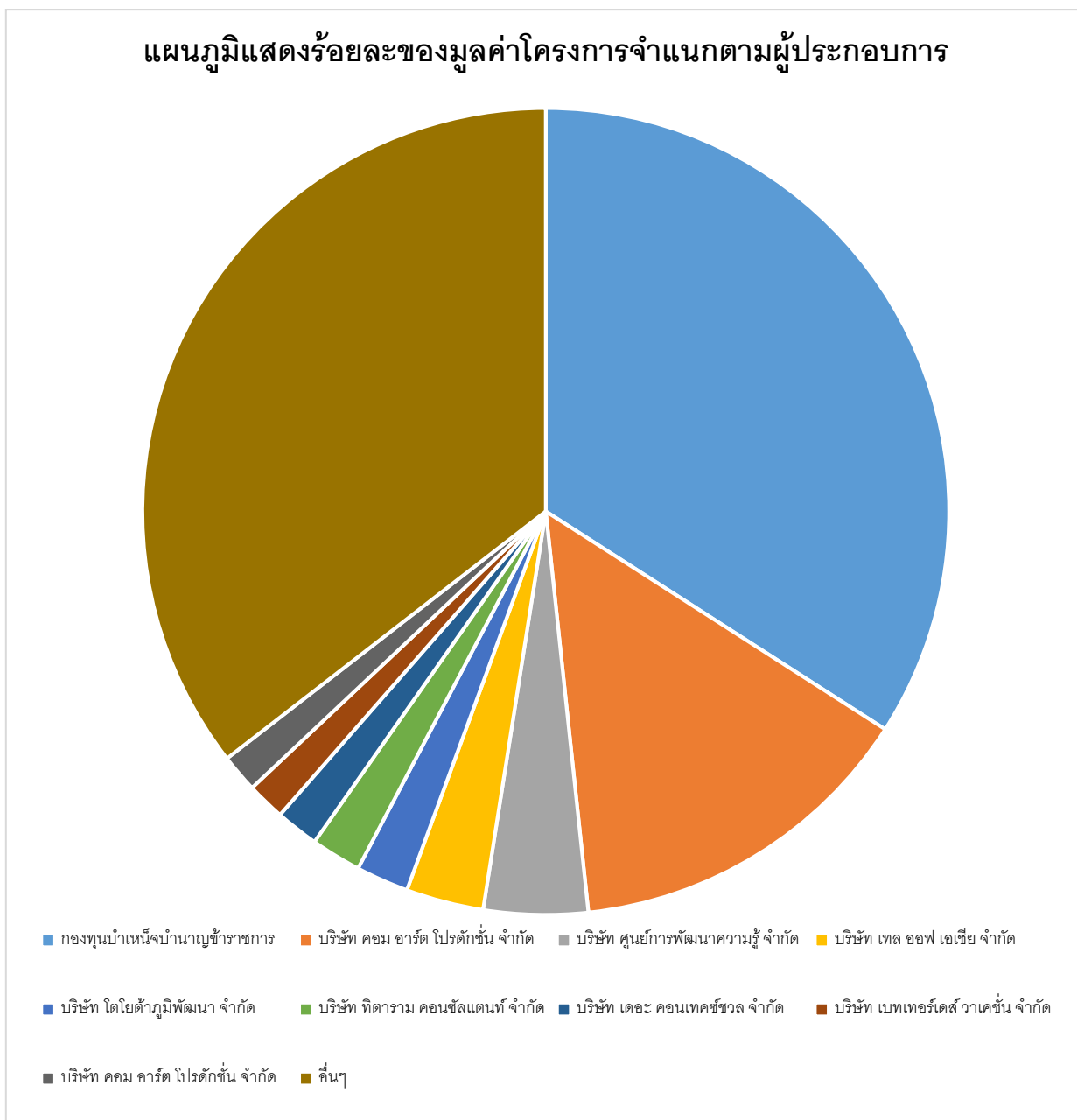
- บริษัท คอม อาร์ท โปรดักชั่น จำกัด
- นายคชาวุฒิ วงษ์คลองเขื่อน
- รุ่งเจริญการพิมพ์
- นางสาวพินิตา ธีรภาพพงศ์
- นายสิริวิษณุ บุญศรี
- นางสาวมัตถกา สุตทางธรรม
- นายอาทิตย์ สุขใจ
- บริษัท เทิร์นออนโซลูชั่น จำกัด
- บริษัท อินโนเวชั่นส์ โซลูชั่น แอนด์ เซอร์วิส จำกัด
- อื่นๆ

การจัดซื้อจัดจ้างโดยจำนวนโครงการจำแนกตามผู้ประกอบการ ในปีงบประมาณ พ.ศ. ๒๕๖๕ โดยผู้ประกอบการที่รับงานจากสถาบันฯ จำนวนโครงการมากที่สุดคือบริษัท คอม อาร์ท โปรดัคชั่น จำกัด จำนวน ๑๓ โครงการ หรือคิดเป็นร้อยละ ๖.๔๔ รองลงมาเป็นนายคชาวุฒิ วงษ์คลองเขื่อน จำนวน ๙ โครงการ หรือคิดเป็นร้อยละ ๔.๔๕ รองลงมาเป็นรุ่งเจริญการพิมพ์ จำนวน ๗ โครงการ หรือคิดเป็นร้อยละ ๓.๔๖ รองลงมาเป็น นางสาวพนิดา ธีรภาพพงศ์ จำนวน ๖ โครงการ หรือคิดเป็นร้อยละ ๒.๙๗ รองลงมาเป็นนายสิริวิษญ์ บุญศรี และ นางสาวมัตถกา สุตทางธรรม เท่ากับที่จำนวน ๕ โครงการ หรือคิดเป็นร้อยละ ๒.๔๘

๒.๘ ร้อยละของมูลค่าโครงการจำแนกตามผู้ประกอบการ ได้ดังต่อไปนี้

ลำดับ	ผู้ประกอบการ	มูลค่าโครงการ (บาท)	คิดเป็นร้อยละ (ของมูลค่าโครงการทั้งหมด)
๑	กองทุนบำเหน็จบำนาญข้าราชการ	๒๓,๘๓๗,๐๑๖.๐๐	๓๔.๐๘
๒	บริษัท คอม อาร์ท โปรดักชั่น จำกัด	๙,๙๕๓,๐๑๔.๐๐	๑๔.๒๓
๓	บริษัท ศูนย์การพัฒนาความรู้ จำกัด	๒,๙๑๘,๕๒๔.๐๐	๔.๑๗
๔	บริษัท เทล ออฟ เอเชีย จำกัด	๒,๑๗๕,๐๐๐.๐๐	๓.๑๑
๕	บริษัท โตโยต้าภูมิพัฒนา จำกัด	๑,๔๗๖,๕๐๐.๐๐	๒.๑๑
๖	บริษัท ทิตาราม คอนซัลแตนท์ จำกัด	๑,๔๐๙,๙๐๔.๐๐	๒.๐๒
๗	บริษัท เดอะ คอนเทคซ์ชวล จำกัด	๑,๒๐๙,๑๐๐.๐๐	๑.๗๓
๘	บริษัท เบทเทอร์เดสท์ วาเคชั่น จำกัด	๑,๐๗๓,๑๒๐.๐๐	๑.๕๓
๙	บริษัท คอม อาร์ท โปรดักชั่น จำกัด	๑,๐๖๕,๐๐๐.๐๐	๑.๕๒
๑๐	อื่นๆ	๒๔,๘๒๓,๕๖๙.๐๐	๓๕.๔๙
	รวม	๖๙,๙๔๐,๗๔๖.๙๖	๑๐๐

แผนภูมิแสดงร้อยละของมูลค่าโครงการจำแนกตามผู้ประกอบการ



การจัดซื้อจัดจ้างโดยมูลค่าโครงการจำแนกตามผู้ประกอบการ ในปีงบประมาณ พ.ศ. ๒๕๖๕ โดยผู้ประกอบการที่รับงานจากสถาบันฯ มูลค่าโครงการมากที่สุดคือกองทุนบำเหน็จบำนาญข้าราชการ มูลค่า ๒๓,๘๓๗,๐๑๖.๐๐ บาท หรือคิดเป็นร้อยละ ๓๔.๐๘ รองลงมาเป็นบริษัท คอม อาร์ท โปรดักชั่น จำกัด มูลค่า ๙,๙๕๓,๐๑๔.๐๐ บาท หรือคิดเป็นร้อยละ ๑๔.๒๓ รองลงมาเป็นบริษัท ศูนย์การพัฒนาความรู้ จำกัด มูลค่า ๒,๙๑๘,๕๒๔.๐๐ บาท หรือคิดเป็นร้อยละ ๔.๑๗ รองลงมาเป็นบริษัท เทล ออฟ เอเชีย จำกัด มูลค่า ๒,๑๗๕,๐๐๐.๐๐ บาท หรือคิดเป็นร้อยละ ๓.๑๑

ผลการวิเคราะห์การจัดซื้อจัดจ้างประจำปีงบประมาณ พ.ศ. ๒๕๖๕ จะเป็นการใช้วิธีเฉพาะเจาะจง และมีวงเงินไม่สูงมากเป็นส่วนใหญ่ (ไม่เกิน ๕๐๐,๐๐๐ บาท) ในส่วนของการจัดซื้อจัดจ้างโดยวิธีเฉพาะเจาะจงจะเป็นโครงการที่มีการใช้งบประมาณสูง การจัดซื้อจัดจ้างเป็นการจ้างบริการเป็นส่วนใหญ่ โดยมีแผนการจัดซื้อจัดจ้าง แต่มีโครงการเพิ่มเติมขึ้นมาระหว่างปี ทำให้ต้องเร่งรัดกระบวนการจัดซื้อจัดจ้างในบางโครงการและมีการปรับแผนการดำเนินงานและงบประมาณเป็นระยะ โดยงานส่วนมากจะอยู่ในความดูแลของสำนักบริหาร และสำนักส่งเสริมข้อกำหนดกรุงเทพและการปฏิบัติต่อผู้กระทำผิด ซึ่งมีจำนวนโครงการและมูลค่างานสูง (สำนักบริหาร มูลค่าการใช้จ่ายโครงการสูงที่สุด แต่ส่วนใหญ่เป็นโครงการสำหรับค่าเช่าอาคาร และการจ้างเหมาบริการ ซึ่งมีแผนการดำเนินการประจำปีอยู่แล้ว ส่วนสำนักส่งเสริมข้อกำหนดกรุงเทพและการปฏิบัติต่อผู้กระทำผิด มีจำนวนโครงการมากที่สุด ซึ่งส่วนใหญ่เป็นงานที่เกี่ยวข้องกับการลงพื้นที่ที่มีรายละเอียดค่อนข้างมาก)

ในส่วนของกาประหยัดงบประมาณ ในการจัดซื้อจัดจ้างมีการเทียบเคียงราคาจากผู้ประกอบการรายอื่นๆ มีการกำหนดราคากลาง เพื่อให้เกิดการแข่งขันและประหยัดงบประมาณของหน่วยงาน ถือได้ว่ามีการควบคุมการใช้จ่ายงบประมาณให้มีความเหมาะสมคุ้มค่าอยู่ในระดับหนึ่ง แต่เนื่องจากการจัดซื้อจัดจ้างโดยส่วนใหญ่เป็นการจ้างบริการไม่ใช่การจัดซื้อครุภัณฑ์ จึงเป็นการยากที่จะตรวจสอบหรือเปรียบเทียบว่า งบประมาณที่ใช้เป็นไปด้วยความประหยัดหรือไม่ แต่สถาบันฯ ได้ใช้งบประมาณการจ้างงานเดิมในช่วงที่ผ่านมาประกอบการพิจารณาเปรียบเทียบเพิ่มเติมเข้ามาด้วย

อย่างไรก็ดี การจัดซื้อจัดจ้างของสถาบันฯ สามารถปฏิบัติตามกฎหมายดังกล่าวได้อย่างมีประสิทธิภาพในระดับหนึ่ง และปรับใช้ให้เข้ากับบริบทของสถาบันฯ

ปัญหาอุปสรรคหรือข้อจำกัด

ปัญหาที่พบส่วนมากในกระบวนการจัดซื้อจัดจ้างในปีงบประมาณ พ.ศ. ๒๕๖๕ ได้แก่

๑. การจัดซื้อจัดจ้างยังไม่สามารถจัดทำแผนการจัดซื้อจัดจ้างประจำปีที่ชัดเจนได้มากนัก เนื่องจากการทำงานของสถาบันฯ มีการปรับเปลี่ยนโครงการอยู่ตลอดเวลา เพื่อสอดคล้องกับสถานการณ์ปัจจุบัน ทำให้การขออนุมัติดำเนินการจัดซื้อจัดจ้างล่าช้า และมีการเปลี่ยนแปลงรายการในระยะเวลากระชั้นชิด ทำให้เจ้าหน้าที่พัสดุไม่สามารถวางแผนการทำงานให้มีประสิทธิภาพได้

๒. ระยะเวลาในการดำเนินการตามขั้นตอนต่างๆ มีระยะเวลาที่กระชั้นชิด มีความจำเป็นเร่งด่วน ซึ่งอาจส่งผลให้เกิดความเสี่ยงที่จะเกิดความผิดพลาดในการดำเนินงาน เกิดความเสียหายต่อหน่วยงาน รวมถึงก่อให้เกิดภาระและความเสี่ยงแก่ผู้รับจ้างอีกด้วย

๓. การกำหนดราคากลาง โดยส่วนใหญ่คณะกรรมการกำหนดราคากลางหรือผู้ได้รับมอบหมายใช้การสืบราคาในรายการที่กรมบัญชีกลางไม่ได้กำหนดมาตรฐานราคากลางเอาไว้ และจากการจัดซื้อจัดจ้างในอดีตที่ผ่านมาอ้างอิงราคากลาง เนื่องจากงานจัดซื้อจัดจ้างหลักๆ ของสถาบันฯ ไม่มีการกำหนดมาตรฐานราคากลางเอาไว้ กับกรมบัญชีกลาง เนื่องจากมีรายละเอียดงานค่อนข้างหลากหลาย ทำให้ต้องใช้ระยะเวลาในการสืบหาราคากลาง

แนวทางการปรับปรุงการดำเนินการจัดซื้อจัดจ้าง ประจำปีงบประมาณ พ.ศ. ๒๕๖๖

๑. เจ้าหน้าที่พัสดุ ถอดบทเรียนการแผนการปฏิบัติงาน และความกระชั้นชิด เร่งด่วนของโครงการภายในสถาบันฯ โดยการนำปฏิทินการทำงานของสถาบันฯ ของปีงบประมาณที่ผ่านมา เทียบเคียงกับของปีปัจจุบัน อาจทำให้สามารถวางแผนการทำงานล่วงหน้า และติดตามงานได้ง่ายยิ่งขึ้น

๒. ควรให้เจ้าหน้าที่พัสดุทราบถึงแผนการดำเนินงานของแต่ละโครงการตั้งแต่ต้น เพื่อจัดทำแผนการจัดซื้อจัดจ้างร่วมกับสำนักหรือกลุ่มโครงการ เพื่อให้กระบวนการจัดซื้อจัดจ้าง การติดตามความคืบหน้า และการควบคุมการเบิกจ่ายงบประมาณเป็นไปตามเป้าหมายที่กำหนดไว้

๓. ควรให้เจ้าหน้าที่พัสดุ และผู้ที่เกี่ยวข้องกับกระบวนการจัดซื้อจัดจ้าง เช่น คณะกรรมการกำหนดราคากลาง คณะกรรมการจัดหา คณะกรรมการตรวจรับ ได้มีความรู้ความเข้าใจเกี่ยวกับกระบวนการจัดซื้อจัดจ้าง ระเบียบ ข้อบังคับต่างๆ ทั้งของหน่วยงานเอง และระเบียบทางราชการที่เกี่ยวข้อง เพื่อให้เกิดความสะดวกรวดเร็ว และไม่เกิดความผิดพลาดในการปฏิบัติงาน

๔. เจ้าหน้าที่พัสดุควรจัดทำสรุป หรือเผยแพร่กฎระเบียบ หรือข้อบังคับที่ออกใหม่แก่ผู้บริหาร และเจ้าหน้าที่ส่วนอื่นๆ เพื่อให้เกิดความรู้ความเข้าใจ