

## รายงานการวิเคราะห์ผลการจัดซื้อจัดจ้างของสถาบันเพื่อการยุติธรรมแห่งประเทศไทย ประจำปีงบประมาณ พ.ศ. ๒๕๖๓

สถาบันเพื่อการยุติธรรมแห่งประเทศไทย (องค์การมหาชน) จัดตั้งขึ้นภายใต้พระราชกฤษฎีกาจัดตั้งสถาบันเพื่อการยุติธรรมแห่งประเทศไทย (องค์การมหาชน) พ.ศ. ๒๕๕๔ โดยมีคณะกรรมการบริหารสถาบันเพื่อการยุติธรรมแห่งประเทศไทย เป็นผู้มีความอำนาจหน้าที่ควบคุมดูแลให้การดำเนินงานเป็นไปตามวัตถุประสงค์ในการจัดตั้ง ซึ่งรวมถึงการออกระเบียบ ข้อบังคับ ประกาศ หรือข้อกำหนดที่เกี่ยวกับการดำเนินงานในเรื่องต่างๆ

เมื่อวันที่ ๒๓ สิงหาคม ๒๕๖๐ พระราชบัญญัติการจัดซื้อจัดจ้างและการบริหารพัสดุภาครัฐ พ.ศ. ๒๕๖๐ มีผลบังคับใช้ ในการจัดซื้อจัดจ้างสำหรับหน่วยงานรัฐ ซึ่งรวมถึงองค์การมหาชนด้วย โดยต้องดำเนินการตามระเบียบกระทรวงการคลังว่าด้วยการจัดซื้อจัดจ้างและการบริหารพัสดุภาครัฐ พ.ศ. ๒๕๖๐ โดยมีวิธีการ ดังนี้

### ๑. การจัดซื้อจัดจ้างพัสดุ แบ่งได้ ๓ วิธี

๑) **วิธีประกาศเชิญชวนทั่วไป** ได้แก่ การที่หน่วยงานของรัฐเชิญชวนผู้ประกอบการทั่วไปที่มีคุณสมบัติตรงตามเงื่อนไขที่หน่วยงานของรัฐกำหนดให้เข้ายื่นข้อเสนอ โดยให้หน่วยงานของรัฐเลือกใช้วิธีประกาศเชิญชวนทั่วไปก่อน

๒) **วิธีคัดเลือก** ได้แก่ การที่หน่วยงานของรัฐเชิญชวนเฉพาะผู้ประกอบการที่มีคุณสมบัติตรงตามเงื่อนไขที่หน่วยงานของรัฐกำหนดซึ่งต้องไม่น้อยกว่าสามรายให้เข้ายื่นข้อเสนอ เว้นแต่ในงานนั้นมีผู้ประกอบการที่มีคุณสมบัติตรงตามที่กำหนดน้อยกว่าสามราย โดยให้หน่วยงานของรัฐเลือกใช้วิธีประกาศเชิญชวนทั่วไปก่อนเว้นแต่

- (ก) ใช้วิธีประกาศเชิญชวนทั่วไปแล้ว แต่ไม่มีผู้ยื่นข้อเสนอ หรือข้อเสนออื่นที่ไม่ได้รับการคัดเลือก
- (ข) พัส্তুที่ต้องการจัดซื้อจัดจ้างมีคุณลักษณะเฉพาะเป็นพิเศษหรือซับซ้อนหรือต้องผลิตจำหน่ายก่อสร้าง หรือให้บริการโดยผู้ประกอบการที่มีฝีมือโดยเฉพาะ หรือมีความชำนาญเป็นพิเศษ หรือมีทักษะสูง และผู้ประกอบการนั้นมีจำนวนจำกัด
- (ค) มีความจำเป็นเร่งด่วนที่ต้องใช้พัสดุนั้นอันเนื่องมาจากเกิดเหตุการณ์ที่ไม่อาจคาดหมายได้ซึ่งหากใช้วิธีประกาศเชิญชวนทั่วไปจะทำให้ไม่ทันต่อความต้องการใช้พัสดุ
- (ง) เป็นพัสดุที่โดยลักษณะของการใช้งาน หรือมีข้อจำกัดทางเทคนิคที่จำเป็นต้องระบุข้อกำหนดเฉพาะ
- (จ) เป็นพัสดุที่จำเป็นต้องซื้อโดยตรงจากต่างประเทศ หรือดำเนินการโดยผ่านองค์การระหว่างประเทศ
- (ฉ) เป็นพัสดุที่ใช้ในราชการลับ หรือเป็นงานที่ต้องปกปิดเป็นความลับของหน่วยงานของรัฐหรือที่เกี่ยวกับความมั่นคงของประเทศ
- (ช) เป็นงานจ้างซ่อมพัสดุที่จำเป็นต้องถอดตรวจ ให้ทราบความชำรุดเสียหายเสียก่อนจึงจะประมาณค่าซ่อมได้ เช่น งานจ้างซ่อมเครื่องจักร เครื่องมือกล เครื่องยนต์ เครื่องไฟฟ้าหรือเครื่องอิเล็กทรอนิกส์
- (ซ) กรณีอื่นตามที่กำหนดในกฎกระทรวง

๓) **วิธีเฉพาะเจาะจง** ได้แก่ การที่หน่วยงานของรัฐเชิญชวนผู้ประกอบการที่มีคุณสมบัติตรงตามเงื่อนไขที่หน่วยงานของรัฐกำหนดรายใดรายหนึ่งให้เข้ายื่นข้อเสนอ หรือให้เข้ามาเจรจาต่อรองราคารวมทั้งการ

จัดซื้อจัดจ้างพัสดุกับผู้ประกอบการโดยตรงในวงเงินเล็กน้อยตามที่กำหนดในกฎกระทรวงที่ออกตามความในมาตรา ๙๖ วรรคสอง โดยให้หน่วยงานของรัฐเลือกใช้วิธีประกาศเชิญชวนทั่วไปก่อนวันแต่

- (ก) ใช้ทั้งวิธีประกาศเชิญชวนทั่วไปและวิธีคัดเลือก หรือใช้วิธีคัดเลือกแล้วแต่ไม่มีผู้ยื่นข้อเสนอ หรือข้อเสนออื่นไม่ได้รับการคัดเลือก
- (ข) การจัดซื้อจัดจ้างพัสดุที่มีการผลิต จำหน่าย ก่อสร้าง หรือให้บริการทั่วไป และมีวงเงินในการจัดซื้อจัดจ้างครั้งหนึ่งไม่เกินวงเงินตามที่กำหนดในกฎกระทรวง
- (ค) การจัดซื้อจัดจ้างพัสดุที่มีผู้ประกอบการซึ่งมีคุณสมบัติโดยตรงเพียงรายเดียว หรือการจัดซื้อจัดจ้างพัสดุจากผู้ประกอบการซึ่งเป็นตัวแทนจำหน่ายหรือตัวแทนผู้ให้บริการโดยชอบด้วยกฎหมายเพียงรายเดียวในประเทศไทยและไม่มีพัสดุอื่นที่จะใช้ทดแทนได้
- (ง) มีความจำเป็นต้องใช้พัสดุนั้นโดยฉุกเฉิน เนื่องจากเกิดอุบัติเหตุหรือภัยธรรมชาติหรือเกิดโรคติดต่ออันตรายตามกฎหมายว่าด้วยโรคติดต่อ และการจัดซื้อจัดจ้างโดยวิธีประกาศเชิญชวนทั่วไปหรือวิธีคัดเลือกอาจก่อให้เกิดความล่าช้าและอาจทำให้เกิดความเสียหายอย่างร้ายแรง
- (จ) พัส্তুที่จะทำการจัดซื้อจัดจ้างเป็นพัสดุที่เกี่ยวข้องกับพัสดุที่ได้ทำการจัดซื้อจัดจ้าง
- (ฉ) ไว้ก่อนแล้ว และมีความจำเป็นต้องทำการจัดซื้อจัดจ้างเพิ่มเติมเพื่อความสมบูรณ์หรือต่อเนื่องในการใช้พัสดุนั้น โดยมูลค่าของพัสดุที่ทำการจัดซื้อจัดจ้างเพิ่มเติมจะต้องไม่สูงกว่าพัสดุที่ได้ทำการจัดซื้อจัดจ้างไว้ก่อนแล้ว
- (ช) เป็นพัสดุที่จะขายทอดตลาดโดยหน่วยงานของรัฐ องค์การระหว่างประเทศ หรือหน่วยงานของต่างประเทศ
- (ซ) เป็นพัสดุที่เป็นที่ดินหรือสิ่งปลูกสร้างซึ่งจำเป็นต้องซื้อเฉพาะแห่ง
- (ณ) กรณีอื่นตามที่กำหนดในกฎกระทรวง

## ๒. งานจ้างที่ปรึกษา แบ่งได้ ๓ วิธี

๑) **วิธีประกาศเชิญชวนทั่วไป** ได้แก่ การที่หน่วยงานของรัฐเชิญชวนที่ปรึกษาทั่วไปที่มีคุณสมบัติตรงตามเงื่อนไขที่หน่วยงานของรัฐกำหนดให้เข้ายื่นข้อเสนอ ให้ใช้กับงานที่ไม่ซับซ้อน งานที่มีลักษณะเป็นงานประจำของหน่วยงานของรัฐ หรืองานที่มีมาตรฐานตามหลักวิชาชีพ และมีที่ปรึกษาซึ่งสามารถทำงานนั้นได้เป็นการทั่วไป

๒) **วิธีคัดเลือก** ได้แก่ การที่หน่วยงานของรัฐเชิญชวนเฉพาะที่ปรึกษาที่มีคุณสมบัติตรงตามเงื่อนไขที่หน่วยงานของรัฐกำหนดซึ่งต้องไม่น้อยกว่าสามรายให้เข้ายื่นข้อเสนอ เว้นแต่ในงานนั้นมีที่ปรึกษาที่มีคุณสมบัติตรงตามที่กำหนดน้อยกว่าสามราย ให้กระทำได้ในกรณี ดังต่อไปนี้

- (ก) ใช้วิธีประกาศเชิญชวนทั่วไปแล้ว แต่ไม่มีผู้ยื่นข้อเสนอ หรือข้อเสนออื่นไม่ได้รับการคัดเลือก
- (ข) เป็นงานที่ซับซ้อน ซับซ้อนมาก หรือที่มีเทคนิคเฉพาะไม่เหมาะที่จะดำเนินการโดยวิธีประกาศเชิญชวนทั่วไป
- (ค) เป็นงานจ้างที่มีที่ปรึกษาในงานที่จะจ้างนั้นจำนวนจำกัด
- (ง) กรณีอื่นตามที่กำหนดในกฎกระทรวง

๓) **วิธีเฉพาะเจาะจง** ได้แก่ การที่หน่วยงานของรัฐเชิญชวนที่ปรึกษาที่มีคุณสมบัติตรงตามเงื่อนไขที่หน่วยงานของรัฐกำหนดรายใดรายหนึ่งให้เข้ายื่นข้อเสนอ หรือให้เข้ามาเจรจาต่อรองราคา ให้กระทำได้ในกรณีดังต่อไปนี้

- (ก) ใช้ทั้งวิธีประกาศเชิญชวนทั่วไปและวิธีคัดเลือก หรือใช้วิธีคัดเลือกแล้ว แต่ไม่มีผู้ยื่นข้อเสนอ หรือข้อเสนออื่นที่ไม่ได้รับการคัดเลือก
- (ข) งานจ้างที่มีวงเงินค่าจ้างครั้งหนึ่งไม่เกินวงเงินตามที่กำหนดในกฎกระทรวง
- (ค) เป็นงานที่จำเป็นต้องให้ที่ปรึกษารายเดิมทำต่อจากงานที่ได้ทำไว้แล้วเนื่องจากเหตุผลทางเทคนิค
- (ง) เป็นงานจ้างที่มีที่ปรึกษาในงานที่จะจ้างนั้นจำนวนจำกัดและมีวงเงินค่าจ้างครั้งหนึ่งไม่เกินวงเงินตามที่กำหนดในกฎกระทรวง
- (จ) เป็นงานจ้างที่มีที่ปรึกษาในงานที่จะจ้างนั้นเพียงรายเดียว
- (ฉ) เป็นงานที่มีความจำเป็นเร่งด่วนหรือที่เกี่ยวกับความมั่นคงของชาติ หากล่าช้าจะเสียหายแก่หน่วยงานของรัฐหรือความมั่นคงของชาติ
- (ช) กรณีอื่นตามที่กำหนดในกฎกระทรวง

### ๓. งานจ้างออกแบบหรือควบคุมงานก่อสร้าง แบ่งได้ ๔ วิธี

๑) วิธีประกาศเชิญชวนทั่วไป ให้ใช้กับงานจ้างออกแบบหรือควบคุมงานก่อสร้างที่มีลักษณะไม่ซับซ้อน

๒) วิธีคัดเลือก เป็นงานจ้างออกแบบหรือควบคุมงานก่อสร้างที่หน่วยงานของรัฐเชิญชวนผู้ให้บริการที่มีคุณสมบัติตรงตามเงื่อนไขที่หน่วยงานของรัฐกำหนดไม่น้อยกว่าสามรายให้เข้ายื่นข้อเสนอ เว้นแต่ในงานนั้นมีผู้ให้บริการที่มีคุณสมบัติตรงตามที่กำหนดน้อยกว่าสามราย ทั้งนี้ ให้กระทำได้ในกรณีดังต่อไปนี้

- (ก) ใช้วิธีประกาศเชิญชวนทั่วไปแล้ว แต่ไม่มีผู้ยื่นข้อเสนอ หรือข้อเสนออื่นที่ไม่ได้รับการคัดเลือก
- (ข) เป็นงานจ้างที่มีลักษณะซับซ้อนหรือซับซ้อนมาก
- (ค) เป็นงานเกี่ยวกับการออกแบบหรือใช้ความคิด เช่น รูปแบบสิ่งก่อสร้าง ซึ่งหน่วยงานของรัฐไม่มีข้อมูลเพียงพอที่จะกำหนดรายละเอียดเบื้องต้นได้
- (ง) กรณีอื่นตามที่กำหนดในกฎกระทรวง

๓) วิธีเฉพาะเจาะจง เป็นงานจ้างออกแบบหรือควบคุมงานก่อสร้างที่หน่วยงานของรัฐเลือกจ้างผู้ให้บริการรายใดรายหนึ่งซึ่งเคยทราบหรือเคยเห็นความสามารถแล้ว ตามที่คณะกรรมการดำเนินงานจ้างออกแบบหรือควบคุมงานก่อสร้างโดยวิธีเฉพาะเจาะจงได้พิจารณาเสนอแนะ ทั้งนี้ ให้กระทำได้ในกรณีดังต่อไปนี้

- (ก) ใช้ทั้งวิธีประกาศเชิญชวนทั่วไปและวิธีคัดเลือก หรือใช้วิธีคัดเลือกแล้ว แต่ไม่มีผู้ยื่นข้อเสนอ หรือข้อเสนออื่นที่ไม่ได้รับการคัดเลือก
- (ข) ให้ใช้กับงานจ้างที่มีวงเงินงบประมาณค่าก่อสร้างไม่เกินวงเงินตามที่กำหนดในกฎกระทรวง
- (ค) เป็นงานที่มีความจำเป็นเร่งด่วนหรือที่เกี่ยวกับความมั่นคงของชาติ หากล่าช้าจะเสียหายแก่หน่วยงานของรัฐหรือความมั่นคงของชาติ
- (ง) เป็นงานที่จำเป็นต้องให้ผู้ให้บริการรายเดิมทำต่อจากงานที่ได้ทำไว้แล้ว เนื่องจากเหตุผลทางเทคนิค
- (จ) กรณีอื่นตามที่กำหนดในกฎกระทรวง

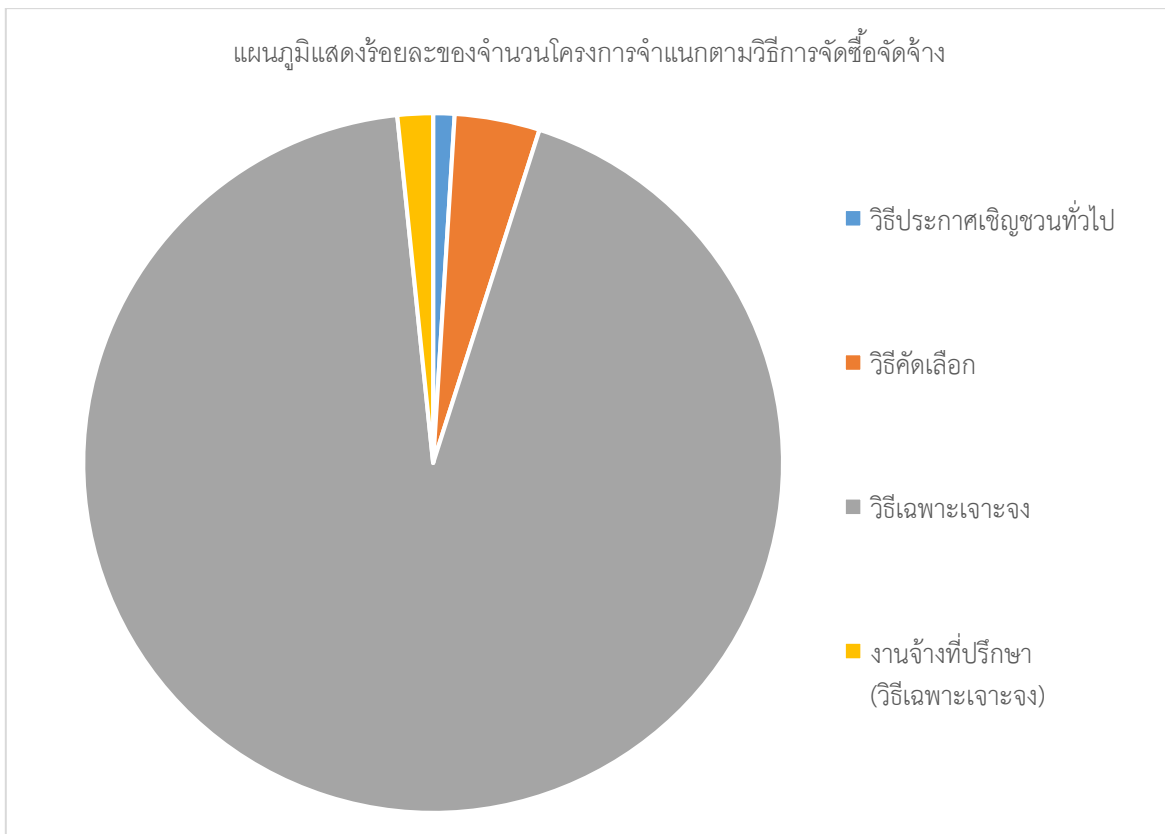
๔) วิธีประกวดแบบ เป็นงานจ้างออกแบบหรือควบคุมงานก่อสร้างที่หน่วยงานของรัฐเชิญชวนผู้ให้บริการที่มีคุณสมบัติตรงตามเงื่อนไขที่หน่วยงานของรัฐกำหนดให้เข้ายื่นข้อเสนอ เพื่อออกแบบงานก่อสร้างที่มีลักษณะพิเศษ เป็นที่เชิดชูคุณค่าทางด้านศิลปกรรมหรือสถาปัตยกรรมของชาติ หรืองานอื่นตามที่กำหนดในกฎกระทรวง

### การวิเคราะห์ผลการดำเนินการจัดซื้อจัดจ้างประจำปีงบประมาณ ๒๕๖๓

สถาบันเพื่อการยุติธรรมแห่งประเทศไทย มีการจัดซื้อจัดจ้างประจำปีงบประมาณ พ.ศ. ๒๕๖๓ ทั้งหมด ๓๐๕ รายการ เป็นจำนวนเงินรวมทั้งสิ้น ๑๒๐,๘๓๗,๒๑๑.๘๙ บาท (หนึ่งร้อยยี่สิบล้านแปดแสนสามหมื่นเจ็ดพันสองร้อยสิบเอ็ดบาทแปดสิบบาทเก้าสตางค์) โดยมีรายละเอียดปรากฏตามเอกสารสรุปผลการดำเนินการจัดซื้อจัดจ้างที่แนบ และมีตารางสรุปจำแนกตามวิธีจัดซื้อจัดจ้างได้ดังนี้

#### ๒.๑ ร้อยละของจำนวนโครงการจำแนกตามวิธีการจัดซื้อจัดจ้าง ได้ดังต่อไปนี้

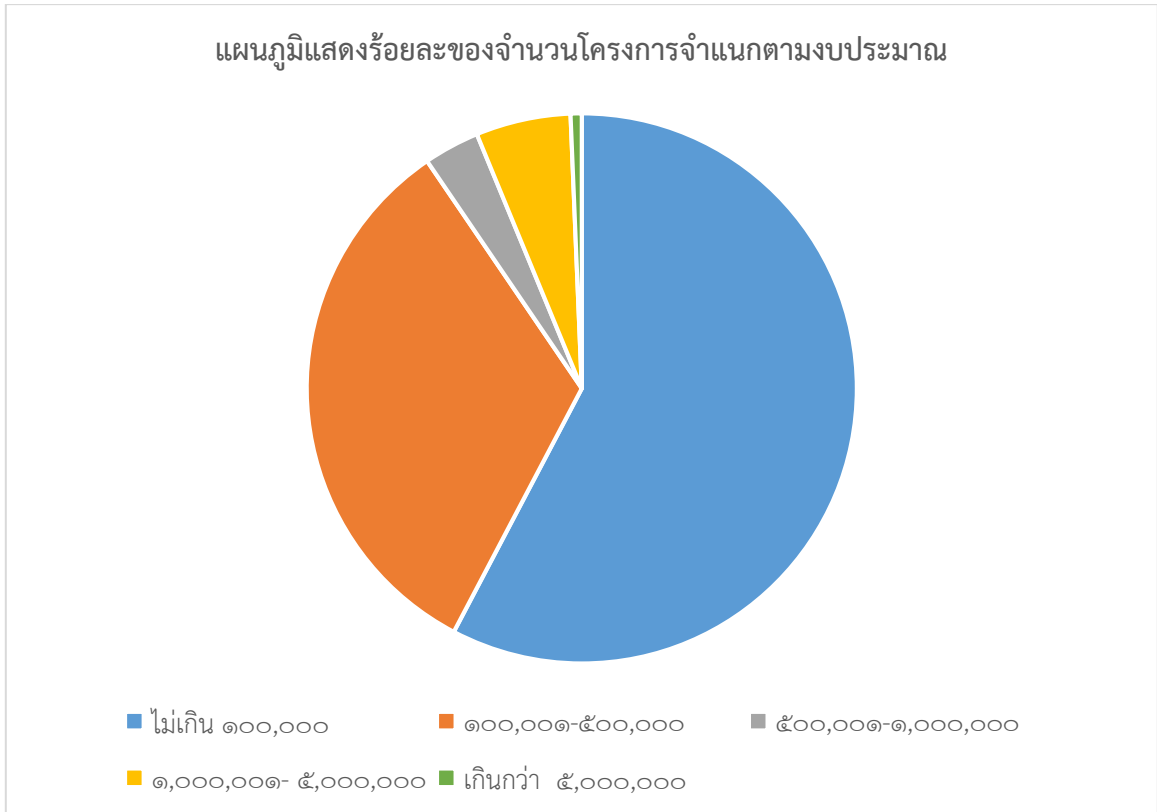
ลำดับ	วิธีการ	จำนวนรายการ	คิดเป็นร้อยละ (ของจำนวนรายการทั้งหมด)
<b>จัดซื้อจัดจ้างพัสดุ</b>			
๑	วิธีประกาศเชิญชวนทั่วไป	๓	๐.๙๘
๒	วิธีคัดเลือก	๑๒	๓.๙๔
๓	วิธีเฉพาะเจาะจง	๒๘๕	๙๓.๔๔
<b>งานจ้างที่ปรึกษา</b>			
๑	วิธีเฉพาะเจาะจง	๕	๑.๖๔
	<b>รวม</b>	<b>๓๐๕</b>	<b>๑๐๐</b>



การจัดซื้อจัดจ้างโดยส่วนใหญ่เป็นการจัดซื้อจัดจ้างโดยใช้วิธีเฉพาะเจาะจง จำนวน ๒๘๕ รายการ หรือคิดเป็นร้อยละ ๙๓.๔๔ รองลงมาเป็นวิธีคัดเลือก จำนวน ๑๒ รายการ หรือคิดเป็นร้อยละ ๓.๙๔ และการจ้างที่ปรึกษา โดยวิธีเฉพาะเจาะจง จำนวน ๕ รายการ หรือคิดเป็นร้อยละ ๑.๖๔

**๒.๒ ร้อยละของจำนวนโครงการจำแนกตามงบประมาณ** โดยการแบ่งจำนวนงบประมาณจัดซื้อจัดจ้าง ประจำปีงบประมาณ พ.ศ. ๒๕๖๓ เป็น ๕ ช่วงงบประมาณ ได้ดังต่อไปนี้

ลำดับ	ช่วงงบประมาณ	จำนวนรายการ	คิดเป็นร้อยละ (ของจำนวนรายการทั้งหมด)
๑	ไม่เกิน ๑๐๐,๐๐๐	๑๗๖	๕๗.๗๐
๒	๑๐๐,๐๐๑-๕๐๐,๐๐๐	๑๐๐	๓๒.๗๙
๓	๕๐๐,๐๐๑-๑,๐๐๐,๐๐๐	๑๐	๓.๒๘
๔	๑,๐๐๐,๐๐๑- ๕,๐๐๐,๐๐๐	๑๗	๕.๕๗
๕	เกินกว่า ๕,๐๐๐,๐๐๐	๒	๐.๖๖
	รวม	๓๐๕	๑๐๐

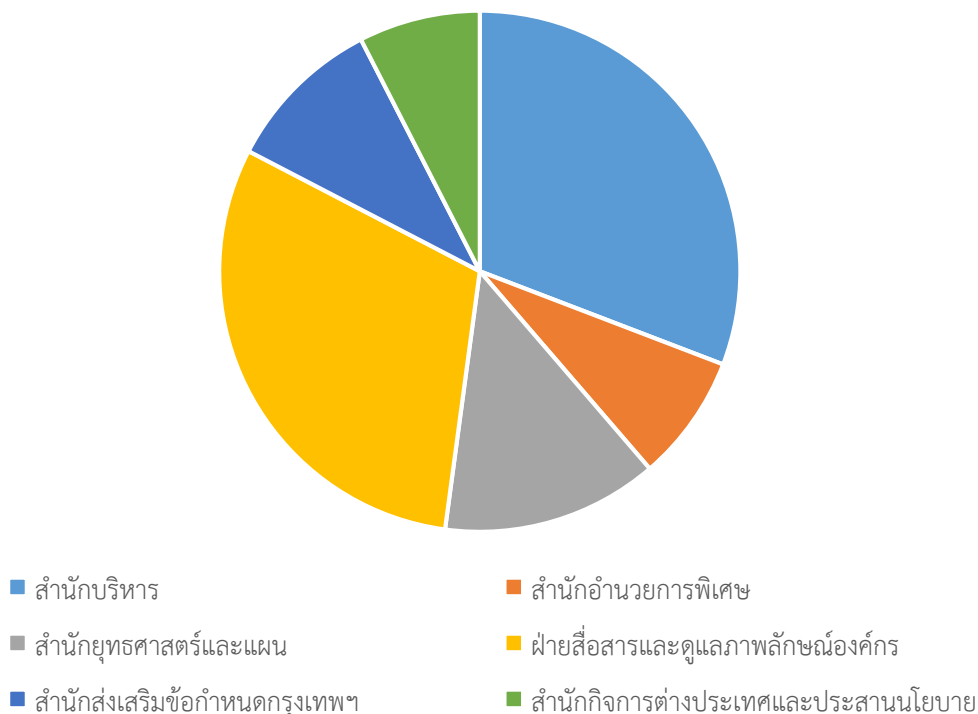


การจัดซื้อจัดจ้างโดยส่วนใหญ่เป็นการจัดซื้อจัดจ้างรายย่อยที่มีวงเงินไม่เกิน ๑๐๐,๐๐๐ บาท จำนวน ๑๗๖ รายการ หรือคิดเป็นร้อยละ ๕๗.๗๐ รองลงมาเป็นการจัดซื้อจัดจ้างในวงเงิน ๑๐๐,๐๐๑ - ๕๐๐,๐๐๐ บาท จำนวน ๑๐๐ รายการ หรือคิดเป็นร้อยละ ๓๒.๗๙ รองลงมาเป็นการจัดซื้อจัดจ้างในวงเงิน ๑,๐๐๐,๐๐๑ - ๕,๐๐๐,๐๐๐ บาท จำนวน ๑๗ รายการ หรือคิดเป็นร้อยละ ๕.๕๗ รองลงมาเป็นการจัดซื้อจัดจ้างในวงเงิน ๕๐๐,๐๐๑ - ๑,๐๐๐,๐๐๐ บาท จำนวน ๑๐ รายการ หรือคิดเป็นร้อยละ ๓.๒๘ และน้อยที่สุดเป็นการจัดซื้อจัดจ้างขนาดใหญ่ที่มีวงเงินเกิน กว่า ๕ ล้านบาทขึ้นไป จำนวน ๒ รายการ หรือคิดเป็นร้อยละ ๐.๖๖

### ๒.๓ ร้อยละของจำนวนโครงการจำแนกตามสำนัก โดยการแบ่งจำนวนสำนัก เป็น ๖ สำนัก ได้ดังต่อไปนี้

ลำดับ	สำนัก	จำนวนรายการ	คิดเป็นร้อยละ (ของจำนวนรายการทั้งหมด)
๑	สำนักบริหาร	๙๔	๓๐.๘๒
๒	สำนักอำนวยการพิเศษ	๒๔	๗.๘๗
๓	สำนักยุทธศาสตร์และแผน	๔๑	๑๓.๔๔
๔	สำนักกิจการต่างประเทศและประสานนโยบาย	๒๓	๗.๕๔
๕	สำนักส่งเสริมข้อกำหนดกรุงเทพฯ	๓๐	๙.๘๔
๖	ฝ่ายสื่อสารและดูแลภาพลักษณ์องค์กร	๙๓	๓๐.๔๙
	รวม	๓๐๕	๑๐๐

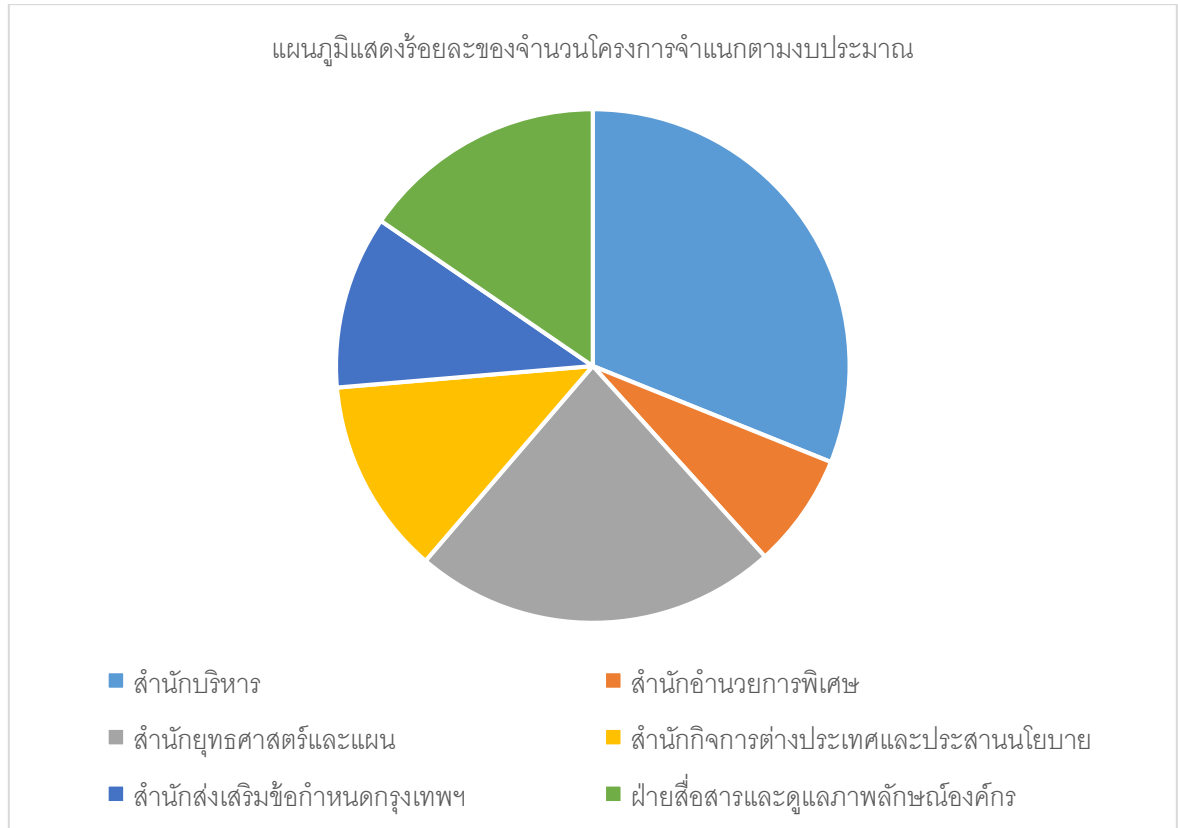
แผนภูมิแสดงร้อยละของจำนวนโครงการจำแนกตามสำนัก



การจัดซื้อจัดจ้างโดยจำนวนโครงการส่วนใหญ่จะอยู่ในความรับผิดชอบของสำนักบริหาร จำนวน ๙๔ รายการ หรือคิดเป็นร้อยละ ๓๐.๘๒ รองลงมาเป็นของฝ่ายสื่อสารและดูแลภาพลักษณ์องค์กร จำนวน ๙๓ รายการ หรือคิดเป็นร้อยละ ๓๐.๔๙ รองลงมาเป็นของสำนักยุทธศาสตร์และแผน จำนวน ๔๑ รายการ หรือคิดเป็นร้อยละ ๑๓.๔๔ รองลงมาเป็นของสำนักส่งเสริมข้อกำหนดกรุงเทพฯ จำนวน ๓๐ รายการ หรือคิดเป็นร้อยละ ๙.๘๔ รองลงมาเป็นของสำนักอำนวยการพิเศษ จำนวน ๒๔ รายการ หรือคิดเป็นร้อยละ ๗.๘๗ และน้อยที่สุดคือของสำนักกิจการต่างประเทศและประสานนโยบาย จำนวน ๒๓ รายการ หรือคิดเป็นร้อยละ ๗.๕๔

๒.๔ ร้อยละของมูลค่าโครงการจำแนกตามสำนัก โดยการแบ่งจำนวนสำนัก เป็น ๖ สำนัก ได้ดังต่อไปนี้

ลำดับ	สำนัก	มูลค่าโครงการ (บาท)	คิดเป็นร้อยละ (ของจำนวนรายการทั้งหมด)
๑	สำนักบริหาร	๓๗,๕๘๒,๐๖๕.๓๐	๓๑.๑๐
๒	สำนักอำนวยการพิเศษ	๘,๗๐๙,๑๒๐.๘๙	๗.๒๑
๓	สำนักยุทธศาสตร์และแผน	๒๗,๗๗๐,๙๒๕.๘๔	๒๒.๙๘
๔	สำนักกิจการต่างประเทศและประสานนโยบาย	๑๔,๙๔๙,๗๘๗.๘๔	๑๒.๓๗
๕	สำนักส่งเสริมข้อกำหนดกรุงเทพฯ	๑๓,๑๖๗,๗๐๑.๑๔	๑๐.๙๐
๖	ฝ่ายสื่อสารและดูแลภาพลักษณ์องค์กร	๑๘,๖๕๗,๖๑๐.๘๘	๑๕.๔๔
	รวม	๑๒๐,๘๓๗,๒๑๑.๘๙	๑๐๐

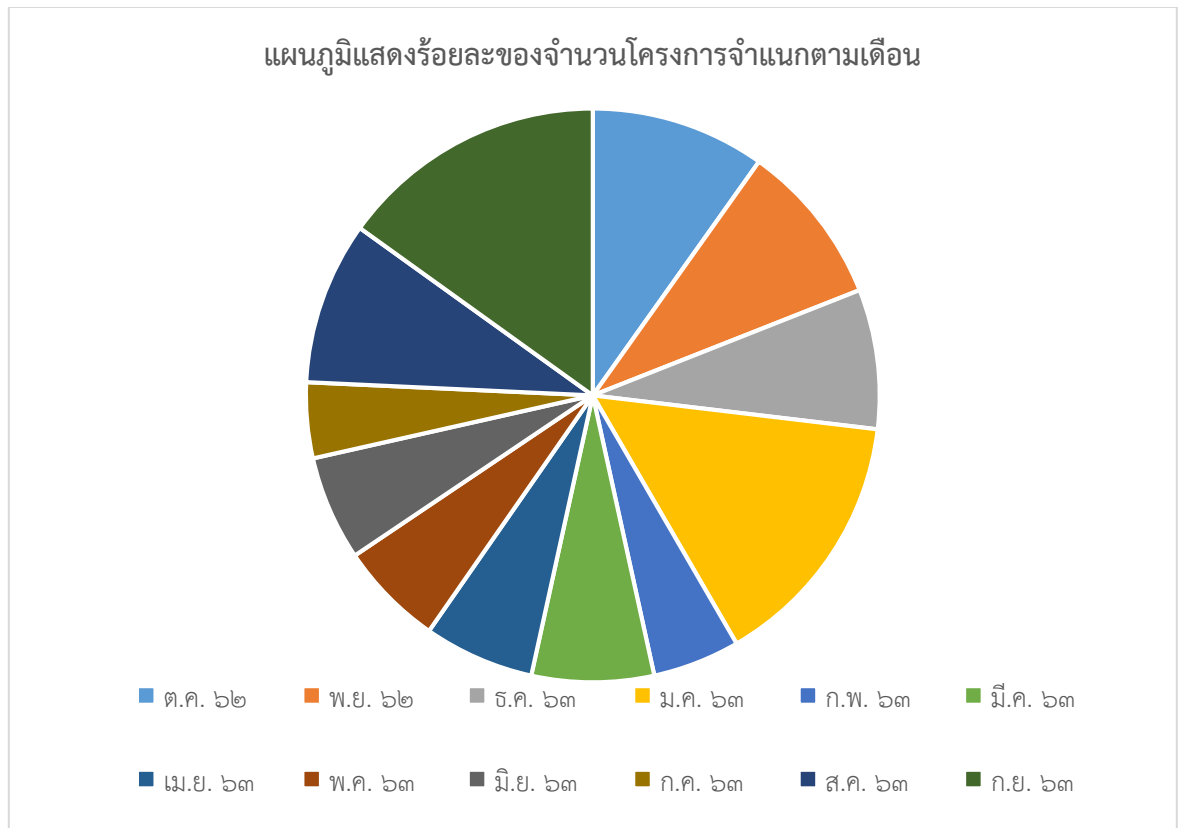


การจัดซื้อจัดจ้างโดยมูลค่าโครงการส่วนใหญ่จะอยู่ในความรับผิดชอบของสำนักบริหาร เป็นจำนวนเงิน ๓๗,๕๘๒,๐๖๕.๓๐ บาท หรือคิดเป็นร้อยละ ๓๑.๑๐ รองลงมาเป็นของสำนักยุทธศาสตร์และแผน เป็นจำนวนเงิน ๒๗,๗๗๐,๙๒๕.๘๔ บาท หรือคิดเป็นร้อยละ ๒๒.๘๘ รองลงมาเป็นของฝ่ายสื่อสารและดูแลภาพลักษณ์องค์กร เป็นจำนวนเงิน ๑๘,๖๕๗,๖๑๐.๘๘ บาท หรือคิดเป็นร้อยละ ๑๕.๔๔ รองลงมาเป็นของสำนักกิจการต่างประเทศและประสานนโยบาย เป็นจำนวนเงิน ๑๔,๙๔๙,๗๘๗.๘๔ บาท หรือคิดเป็นร้อยละ ๑๒.๓๗ รองลงมาเป็นของสำนักส่งเสริมข้อกำหนดกรุงเทพฯ เป็นจำนวนเงิน ๑๓,๑๖๗,๗๐๑.๑๔ บาท หรือคิดเป็นร้อยละ ๑๐.๕๐ และน้อยที่สุดคือของสำนักอำนวยการพิเศษ เป็นจำนวนเงิน ๘,๗๐๙,๑๒๐.๘๙ บาท หรือคิดเป็นร้อยละ ๗.๒๑



๒.๕ ร้อยละของจำนวนโครงการจำแนกตามเดือน ได้ดังต่อไปนี้

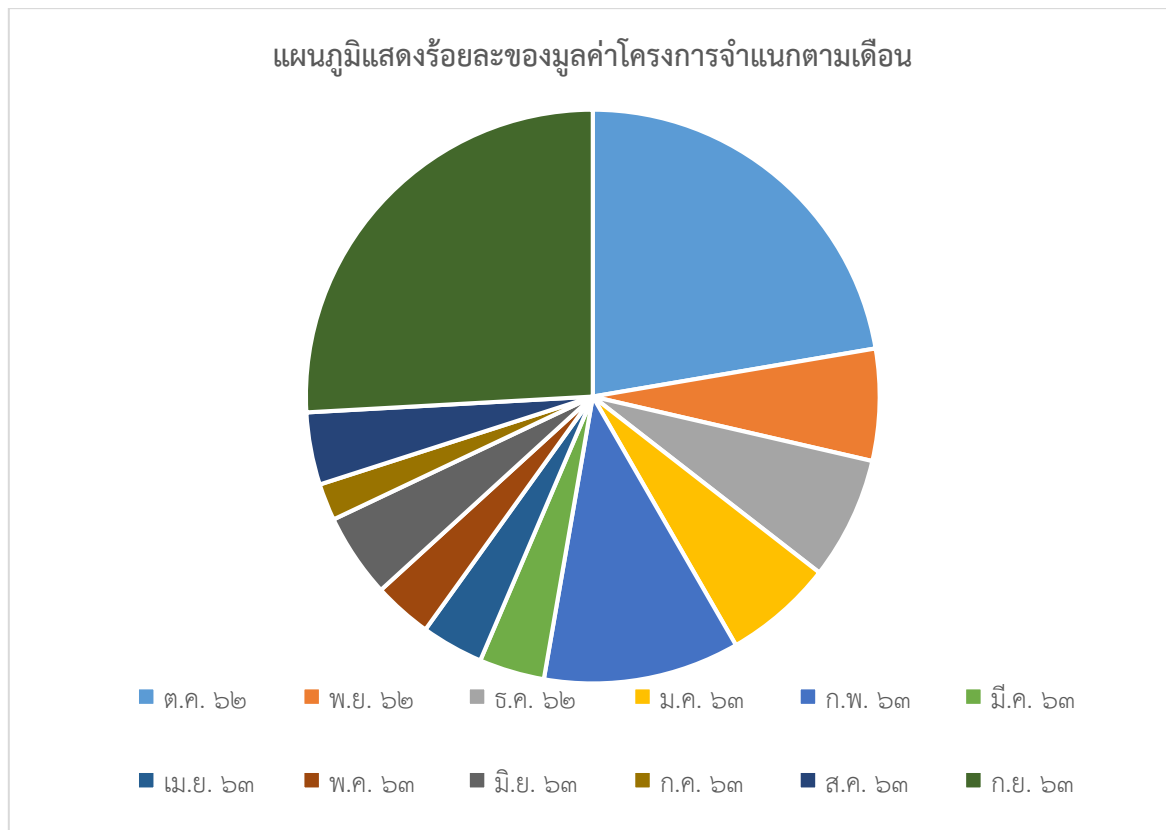
ลำดับ	เดือน	จำนวน	คิดเป็นร้อยละ (ของจำนวนรายการทั้งหมด)
๑	ตุลาคม ๒๕๖๒	๓๐	๙.๘๔
๒	พฤศจิกายน ๒๕๖๒	๒๘	๙.๑๘
๓	ธันวาคม ๒๕๖๒	๒๔	๗.๘๗
๔	มกราคม ๒๕๖๓	๔๕	๑๔.๗๕
๕	กุมภาพันธ์ ๒๕๖๓	๑๕	๔.๙๒
๖	มีนาคม ๒๕๖๓	๒๑	๖.๘๙
๗	เมษายน ๒๕๖๓	๑๙	๖.๒๓
๘	พฤษภาคม ๒๕๖๓	๑๘	๕.๙๐
๙	มิถุนายน ๒๕๖๓	๑๘	๕.๙๐
๑๐	กรกฎาคม ๒๕๖๓	๑๓	๔.๒๖
๑๑	สิงหาคม ๒๕๖๓	๒๘	๙.๑๘
๑๒	กันยายน ๒๕๖๓	๔๖	๑๕.๐๘
	<b>รวม</b>	<b>๓๐๕</b>	<b>๑๐๐</b>



การจัดซื้อจัดจ้างโดยจำนวนโครงการที่เกิดขึ้นในแต่ละเดือนในปีงบประมาณ พ.ศ. ๒๕๖๓ โดยที่เกิดขึ้นมากที่สุดในเดือนกันยายน ๒๕๖๓ จำนวน ๔๖ รายการ หรือคิดเป็นร้อยละ ๑๕.๐๘ รองลงมาเป็นเกิดขึ้นในเดือนมกราคม ๒๕๖๓ จำนวน ๔๕ รายการ หรือคิดเป็นร้อยละ ๑๔.๗๕ รองลงมาเป็นเกิดขึ้นในเดือนตุลาคม ๒๕๖๒ จำนวน ๓๐ รายการ หรือคิดเป็นร้อยละ ๙.๘๔ และจำนวนโครงการเกิดขึ้นน้อยที่สุดในเดือนกรกฎาคม ๒๕๖๓ จำนวน ๑๘ รายการ หรือคิดเป็นร้อยละ ๔.๒๖

### ๒.๖ ร้อยละของมูลค่าโครงการจำแนกตามเดือน ได้ดังต่อไปนี้

ลำดับ	เดือน	มูลค่าโครงการ (บาท)	คิดเป็นร้อยละ (ของมูลค่าโครงการทั้งหมด)
๑	ตุลาคม ๒๕๖๒	๒๖,๙๖๓,๖๗๗.๑๒	๒๒.๓๒
๒	พฤศจิกายน ๒๕๖๒	๗,๖๐๔,๕๒๓.๖๕	๖.๒๙
๓	ธันวาคม ๒๕๖๒	๘,๓๔๔,๑๘๓.๗๙	๖.๙๑
๔	มกราคม ๒๕๖๓	๗,๔๕๗,๖๗๐.๑๑	๖.๑๗
๕	กุมภาพันธ์ ๒๕๖๓	๑๓,๓๔๘,๔๕๖.๗๙	๑๑.๐๕
๖	มีนาคม ๒๕๖๓	๔,๔๕๐,๙๔๙.๕๕	๓.๖๘
๗	เมษายน ๒๕๖๓	๔,๒๓๒,๖๘๑.๒๐	๓.๕๐
๘	พฤษภาคม ๒๕๖๓	๓,๙๙๗,๘๘๘.๒๒	๓.๓๑
๙	มิถุนายน ๒๕๖๓	๕,๗๑๘,๑๙๕.๗๖	๔.๗๓
๑๐	กรกฎาคม ๒๕๖๓	๒,๕๑๙,๑๑๓.๒๐	๒.๐๘
๑๑	สิงหาคม ๒๕๖๓	๔,๙๒๘,๗๐๖.๓๗	๔.๐๘
๑๒	กันยายน ๒๕๖๓	๓๑,๒๗๑,๑๖๖.๑๓	๒๕.๘๘
	<b>รวม</b>	<b>๑๒๐,๘๓๗,๒๑๑.๘๙</b>	<b>๑๐๐</b>

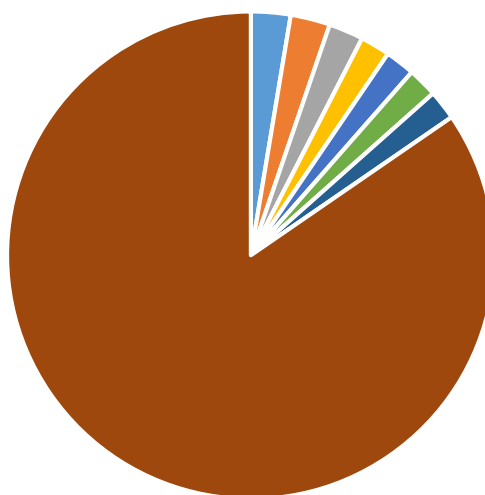


การจัดซื้อจัดจ้างโดยมูลค่าโครงการที่เกิดขึ้นในแต่ละเดือนในปีงบประมาณ พ.ศ. ๒๕๖๓ มูลค่าโครงการมากที่สุดในเดือนกันยายน ๒๕๖๓ มูลค่า ๓๑,๒๗๑,๑๖๖.๑๓ บาท หรือคิดเป็นร้อยละ ๒๕.๘๘ รองลงมาเป็นในเดือนตุลาคม ๒๕๖๒ มูลค่า ๒๖,๙๖๓,๖๗๗.๑๒ บาท หรือคิดเป็นร้อยละ ๒๒.๓๒ รองลงมาเป็นในเดือนกุมภาพันธ์ ๒๕๖๓ มูลค่า ๑๓,๓๔๘,๔๕๖.๗๙ บาท หรือคิดเป็นร้อยละ ๑๑.๐๕ และมูลค่าโครงการเกิดขึ้นน้อยที่สุดในเดือนกรกฎาคม ๒๕๖๓ จำนวน ๒,๕๑๙,๑๑๓.๒๐ บาท หรือคิดเป็นร้อยละ ๒.๐๘

๒.๗ ร้อยละของจำนวนโครงการจำแนกตามผู้ประกอบการ ได้ดังต่อไปนี้

ลำดับ	ผู้ประกอบการ	จำนวน (ครั้ง)	คิดเป็นร้อยละ (ของจำนวนโครงการทั้งหมด)
๑	นางสาวปурณภััสสร กิจจินดารักษ์	๘	๒.๖๒
๑	บริษัท ไทยทรานสมิซัน อินดัสทรี จำกัด	๘	๒.๖๒
๓	บริษัท ปิยะวัฒน์การพิมพ์ (๑๙๙๒) จำกัด	๗	๒.๒๙
๔	บริษัท เอเอ็นพีดีเวลลอปเม้นท์ จำกัด	๖	๑.๙๗
๔	บริษัท โปรแอร์ เอ็นจิเนียริง แอนด์ เซอร์วิส จำกัด	๖	๑.๙๗
๔	บริษัท คอม อาร์ต โปรดักชั่น จำกัด	๖	๑.๙๗
๔	บริษัท ตากอรุณสิน จำกัด	๖	๑.๙๗
๘	อื่นๆ	๒๕๘	๘๔.๕๘
	<b>รวม</b>	<b>๓๐๕</b>	<b>๑๐๐</b>

แผนภูมิแสดงร้อยละของจำนวนโครงการจำแนกตามผู้ประกอบการ



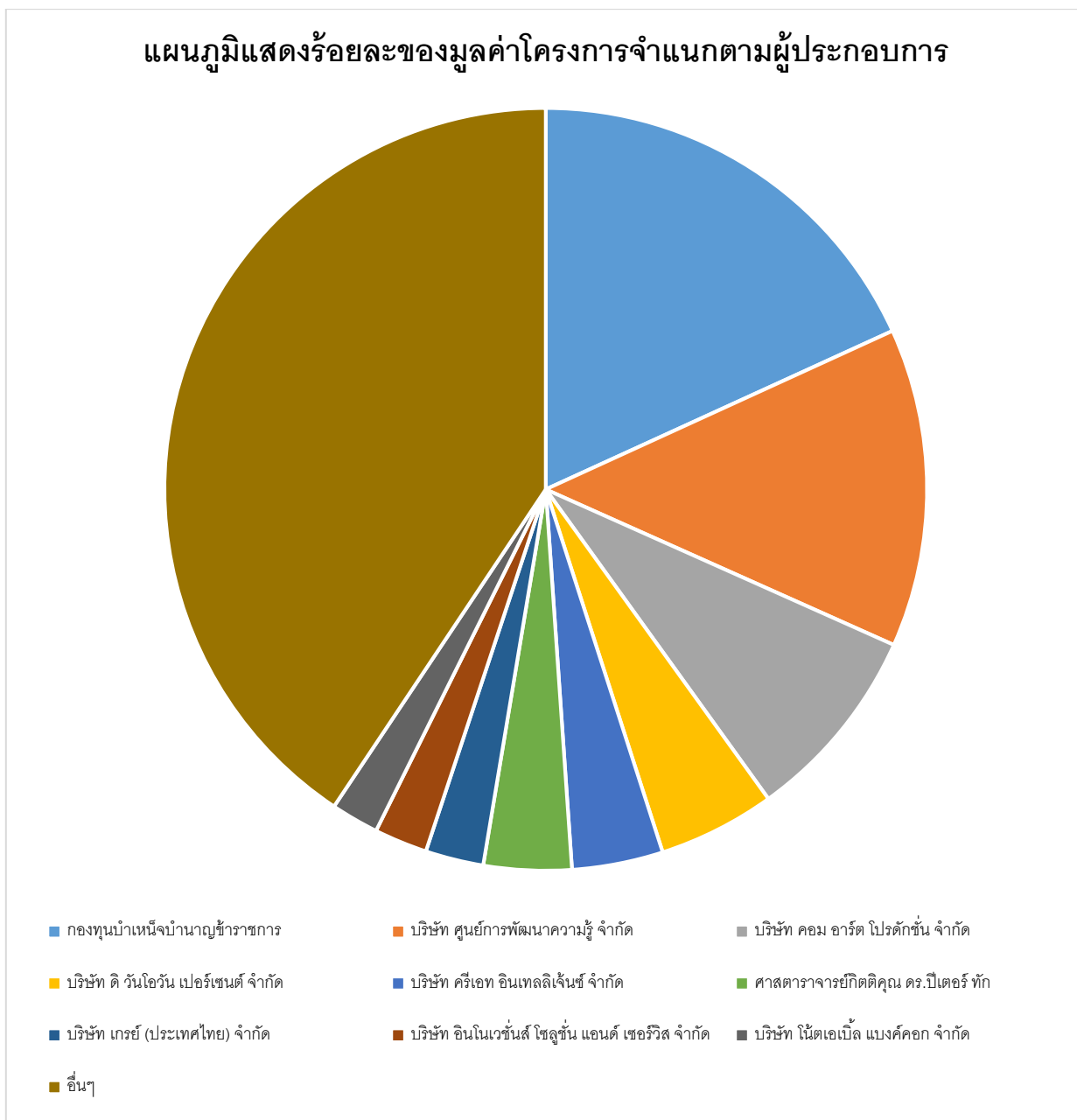
- นางสาวปурณภััสสร กิจจินดารักษ์
- บริษัท ไทยทรานสมิซัน อินดัสทรี จำกัด
- บริษัท ปิยะวัฒน์การพิมพ์ (๑๙๙๒) จำกัด
- บริษัท เอเอ็นพีดีเวลลอปเม้นท์ จำกัด
- บริษัท โปรแอร์ เอ็นจิเนียริง แอนด์ เซอร์วิส จำกัด
- บริษัท คอม อาร์ต โปรดักชั่น จำกัด
- บริษัท ตากอรุณสิน จำกัด
- อื่นๆ

การจัดซื้อจัดจ้างโดยจำนวนโครงการจำแนกตามผู้ประกอบการ ในปีงบประมาณ พ.ศ. ๒๕๖๓ โดยผู้ประกอบการที่รับงานจากสถาบันฯ จำนวนโครงการมากที่สุดคือบริษัท ไทยทรานสมิซัน อินดัสทรี จำกัด และนางสาวปฐมนิภัตสร กิจจินดารักษ์ จำนวน ๘ โครงการ หรือคิดเป็นร้อยละ ๒.๖๒ รองลงมาเป็นบริษัท ปิยะวัฒน์การพิมพ์ (๑๙๙๒) จำกัด จำนวน ๗ โครงการ หรือคิดเป็นร้อยละ ๒.๒๙ รองลงมาเป็นบริษัท เอเอ็นพีทีเวลลอปเม้นท์ จำกัด, บริษัท โปรแอร์ เอ็นจิเนียริง แอนด์ เซอร์วิส จำกัด, บริษัท คอม อาร์ท โปรดักชั่น จำกัด และบริษัท ตากอรุณสิน จำกัด เท่ากับที่จำนวน ๖ โครงการ หรือคิดเป็นร้อยละ ๑.๙๗

#### ๒.๘ ร้อยละของมูลค่าโครงการจำแนกตามผู้ประกอบการ ได้ดังต่อไปนี้

ลำดับ	ผู้ประกอบการ	มูลค่าโครงการ (บาท)	คิดเป็นร้อยละ (ของมูลค่าโครงการทั้งหมด)
๑	กองทุนบำเหน็จบำนาญข้าราชการ	๒๑,๙๖๔,๔๔๐.๐๐	๑๘.๑๘
๒	บริษัท ศูนย์การพัฒนาความรู้ จำกัด	๑๖,๓๒๘,๐๐๐.๐๐	๑๓.๕๑
๓	บริษัท คอม อาร์ท โปรดักชั่น จำกัด	๑๐,๑๒๙,๗๘๑.๐๐	๘.๓๘
๔	บริษัท ดี วันโอวัน เพอร์เซนต์ จำกัด	๕,๙๙๙,๘๑๑.๐๐	๔.๙๗
๕	บริษัท ศรีเอท อินเทลลิเจนซ์ จำกัด	๔,๖๗๐,๐๐๐.๐๐	๓.๘๖
๖	ศาสตราจารย์กิตติคุณ ดร.ปีเตอร์ ทัก	๔,๕๐๐,๐๐๐.๐๐	๓.๗๒
๗	บริษัท เกรย์ (ประเทศไทย) จำกัด	๒,๙๘๐,๐๐๐.๐๐	๒.๔๗
๘	บริษัท อินโนเวชั่นส์ โซลูชั่น แอนด์ เซอร์วิส จำกัด	๒,๗๒๑,๓๐๘.๐๐	๒.๒๕
๙	บริษัท โน้ตเอเบิล แบงก์คอก จำกัด	๒,๔๕๐,๓๐๐.๐๐	๒.๐๓
๑๐	อื่นๆ	๔๙,๐๙๓,๕๗๑.๘๙	๔๐.๖๓
	รวม	๑๒๐,๘๓๗,๒๑๑.๘๙	๑๐๐

### แผนภูมิแสดงร้อยละของมูลค่าโครงการจำแนกตามผู้ประกอบการ



การจัดซื้อจัดจ้างโดยมูลค่าโครงการจำแนกตามผู้ประกอบการ ในปีงบประมาณ พ.ศ. ๒๕๖๓ โดยผู้ประกอบการที่รับงานจากสถาบันฯ มูลค่าโครงการมากที่สุดคือกองทุนบำเหน็จบำนาญข้าราชการ มูลค่า ๒๑,๙๖๔,๔๔๐ บาท หรือคิดเป็นร้อยละ ๑๘.๑๘ รองลงมาเป็นบริษัท ศูนย์การพัฒนาความรู้ จำกัด มูลค่า ๑๖,๓๒๘,๐๐๐ บาท หรือคิดเป็นร้อยละ ๑๓.๕๑ รองลงมาเป็นบริษัท คอม อาร์ท โปรดักชั่น จำกัด มูลค่า ๑๐,๑๒๙,๙๘๑ บาท หรือคิดเป็นร้อยละ ๘.๓๘ รองลงมาเป็นบริษัท ดี วันโอวัน เปอร์เซนต์ จำกัด มูลค่า ๕,๙๙๙,๘๑๑ บาท หรือคิดเป็นร้อยละ ๔.๙๗

ผลการวิเคราะห์การจัดซื้อจัดจ้างประจำปีงบประมาณ พ.ศ. ๒๕๖๓ จะเป็นการใช้วิธีเฉพาะเจาะจง และมีวงเงินไม่สูงมากเป็นส่วนใหญ่ ในส่วนของการจัดซื้อจัดจ้างโดยวิธีเฉพาะเจาะจงจะเป็นโครงการที่มีการใช้งบประมาณสูง การจัดซื้อจัดจ้างเป็นการจ้างบริการเป็นส่วนใหญ่ โดยไม่มีแผนการจัดซื้อจัดจ้าง จึงทำให้ต้องเร่งรัดกระบวนการจัดซื้อจัดจ้างและมีการปรับแผนการดำเนินงานและงบประมาณเป็นระยะ โดยงานส่วนมากจะอยู่ในความดูแลของสำนักยุทธศาสตร์และแผน ซึ่งมีจำนวนโครงการและมูลค่างานสูง

ในส่วนของประหยังบประมาณ ในการจัดซื้อจัดจ้างมีการเทียบเคียงราคาจากผู้ประกอบการรายอื่นๆ มีการกำหนดราคากลาง เพื่อให้เกิดการประหยังบประมาณของหน่วยงาน ถือได้ว่าการควบคุมการใช้จ่ายงบประมาณให้มีความเหมาะสมคุ้มค่าอยู่ในระดับหนึ่ง แต่เนื่องจากการจัดซื้อจัดจ้างโดยส่วนใหญ่เป็นการจ้างบริการไม่ใช่การจัดซื้อครุภัณฑ์ จึงเป็นการยากที่จะตรวจสอบหรือเปรียบเทียบว่า งบประมาณที่ใช้เป็นไปด้วยความประหยัหรือไม่

อย่างไรก็ดี การจัดซื้อจัดจ้างของสถาบันฯ สามารถปฏิบัติตามกฎหมายดังกล่าวได้อย่างมีประสิทธิภาพในระดับหนึ่ง และปรับใช้ให้เข้ากับบริบทของสถาบันฯ

### **ปัญหาอุปสรรคหรือข้อจำกัด**

ปัญหาที่พบส่วนมากในกระบวนการจัดซื้อจัดจ้างในปีงบประมาณ พ.ศ. ๒๕๖๓ ได้แก่

๑. การจัดซื้อจัดจ้างยังไม่มีแผนการจัดซื้อจัดจ้างประจำปีที่ชัดเจน และการขออนุมัติจัดซื้อจัดจ้างล่าช้า และมีการเปลี่ยนแปลงรายการในระยะเวลากระชั้นชิด ทำให้เจ้าหน้าที่พัสดุไม่สามารถวางแผนการทำงานให้มีประสิทธิภาพได้

๒. ระยะเวลาในการดำเนินการตามขั้นตอนต่างๆ มีระยะเวลาที่กระชั้นชิด มีความจำเป็นเร่งด่วน บางรายการผู้รับจ้างได้ดำเนินการไปก่อนเกิดสัญญา ซึ่งอาจส่งผลให้เกิดความเสี่ยงที่จะเกิดความผิดพลาดในการดำเนินงาน เกิดความเสียหายต่อหน่วยงาน รวมถึงก่อให้เกิดภาระและความเสี่ยงแก่ผู้รับจ้างอีกด้วย

๓. การกำหนดราคากลาง โดยส่วนใหญ่คณะกรรมการกำหนดราคากลางใช้การจัดซื้อจัดจ้างในอดีตที่ผ่านมา หรือหน่วยงานอื่นเป็นหลักฐานอ้างอิงราคากลาง เนื่องจากการการสืบราคาในรายการที่กรมบัญชีกลางไม่ได้กำหนดมาตรฐานราคากลางเอาไว้ มีขั้นตอนและใช้ระยะเวลานาน

### **แนวทางการปรับปรุงการดำเนินการจัดซื้อจัดจ้าง** ประจำปีงบประมาณ พ.ศ. ๒๕๖๔

๑. ควรให้เจ้าหน้าที่พัสดุทราบถึงแผนการดำเนินงานของแต่ละโครงการตั้งแต่นั้น เพื่อจัดทำแผนการจัดซื้อจัดจ้างร่วมกับสำนักหรือกลุ่มโครงการ เพื่อให้กระบวนการจัดซื้อจัดจ้าง การติดตามความคืบหน้า และการควบคุมการเบิกจ่ายงบประมาณเป็นไปตามเป้าหมายที่กำหนดไว้

๒. ควรให้เจ้าหน้าที่พัสดุ และผู้ที่เกี่ยวข้องกับกระบวนการจัดซื้อจัดจ้าง เช่น คณะกรรมการกำหนดราคากลาง คณะกรรมการจัดหา คณะกรรมการตรวจรับ ได้มีความรู้ความเข้าใจเกี่ยวกับกระบวนการจัดซื้อจัดจ้าง ระเบียบ ข้อบังคับต่างๆ ทั้งของหน่วยงานเอง และระเบียบทางราชการที่เกี่ยวข้อง เพื่อให้เกิดความสะดวกรวดเร็ว และไม่เกิดความผิดพลาดในการปฏิบัติงาน

๓. เจ้าหน้าที่พัสดุควรจัดทำสรุป หรือเผยแพร่กฎระเบียบ หรือข้อบังคับที่ออกใหม่แก่ผู้บริหาร และเจ้าหน้าที่ส่วนอื่นๆ เพื่อให้เกิดความรู้ความเข้าใจ