

ตารางแสดงวงเงินงบประมาณที่ได้รับจัดสรร
และรายละเอียดค่าใช้จ่ายในการจ้างที่ปรึกษา

๑. ชื่อโครงการ การสำรวจความรุนแรงในเด็กและเยาวชนที่เข้าสู่กระบวนการยุติธรรมในฐานะผู้กระทำความผิดและถูกควบคุมตัวอยู่ในศูนย์ฝึกและอบรมเด็กและเยาวชน
/หน่วยงานเจ้าของโครงการ กลุ่มโครงการพัฒนาข้อมูลสถิติเพื่อการวิจัยและนโยบาย
๒. วงเงินงบประมาณที่ได้รับ ๑,๓๗๕,๐๐๐ บาท
๓. วันที่กำหนดราคากลาง (ราคาอ้างอิง)
เป็นเงิน ๑,๓๗๕,๐๐๐ บาท
๔. ค่าตอบแทนบุคลากร ๓๕๐,๐๐๐ บาท
 - ๔.๑ ประเภทที่ปรึกษา กลุ่มนักวิจัย
 - ๔.๒ คุณสมบัติที่ปรึกษา ปริญญาเอก ประสบการณ์ไม่น้อยกว่า ๑๐ ปี ไม่น้อยกว่า ๑ คน
ปริญญาโท ประสบการณ์ไม่น้อยกว่า ๕ ปี ไม่น้อยกว่า ๒ คน
 - ๔.๓ จำนวนที่ปรึกษา ไม่น้อยกว่า ๓ คน
๕. ค่าใช้จ่ายอื่นๆ ๑,๐๒๕,๐๐๐ บาท
๖. รายชื่อผู้รับผิดชอบในการกำหนดค่าใช้จ่าย/ดำเนินการ/ขอบเขตดำเนินการ (TOR)
นางสาวสุดารักษ์ สุวรรณานนท์
๗. ที่มาของการกำหนดราคากลาง (ราคาอ้างอิง) หลักเกณฑ์ราคากลางการจ้างที่ปรึกษา
สำนักงานบริหารหนี้สาธารณะแห่งประเทศไทย



วิธีคำนวณราคากลาง

จ้างจัดทำโครงการการสำรวจความรุนแรงในเด็กและเยาวชนที่เข้าสู่กระบวนการยุติธรรม
ในฐานะผู้กระทำความผิดและถูกควบคุมตัวอยู่ในศูนย์ฝึกและอบรมเด็กและเยาวชน

รายการ	ค่าใช้จ่าย	คน/หน่วย	เดือน/ครั้ง	รวม
หมวดค่าตอบแทน				๓๕๐,๐๐๐
นักวิจัย	๑๕,๐๐๐	๑	๑๐	๑๕๐,๐๐๐
ผู้ช่วยนักวิจัย	๑๐,๐๐๐	๒	๑๐	๒๐๐,๐๐๐
หมวดค่าใช้จ่าย				๙๐๐,๐๐๐
ค่าพัฒนาเครื่องมือฯ	๘๐,๐๐๐			๘๐,๐๐๐
ค่าจัดทำแบบสอบถาม	๒๐๐,๐๐๐			๒๐๐,๐๐๐
ค่าลงทะเบียนข้อมูล	๑๖๐,๐๐๐			๑๖๐,๐๐๐
ค่าเช็คความถูกต้องของข้อมูล	๑๖๐,๐๐๐			๑๖๐,๐๐๐
ค่าวิเคราะห์ข้อมูลทางสถิติ	๑๕๐,๐๐๐			๑๕๐,๐๐๐
ค่าใช้จ่ายในการจัดทำรายงานฉบับสมบูรณ์	๑๐๐,๐๐๐			๑๐๐,๐๐๐
ค่าใช้จ่ายอื่น ๆ	๕๐,๐๐๐			๕๐,๐๐๐
ค่าธรรมเนียมสถาบัน				๑๒๕,๐๐๐
รวม				๑,๓๗๕,๐๐๐



ขอบเขตและข้อกำหนด

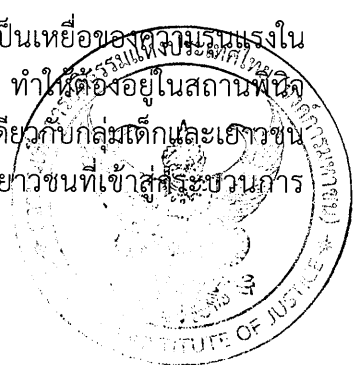
การจัดจ้างที่ปรึกษาโครงการสำรวจความรุนแรงในเด็กที่เข้าสู่กระบวนการยุติธรรมในฐานะผู้กระทำ
ความผิดและถูกควบคุมตัวอยู่ในศูนย์ฝึกและอบรมเด็กและเยาวชน

๑. หลักการและเหตุผล

ปัญหาความรุนแรงที่เกิดขึ้นในสังคมไทยนั้น ปัจจุบันมีความรุนแรงเพิ่มมากขึ้น โดยเฉพาะอย่างยิ่ง ปัญหาความรุนแรงในเด็กและเยาวชน ได้แก่ ถูกทำร้ายร่างกาย ถูกกระทำรุนแรง ถูกล่วงละเมิดทางเพศ เป็นต้น จากสถิติความรุนแรงต่อเด็กที่เข้ารับบริการที่ศูนย์พึ่งได้ ตั้งแต่ปี ๒๕๕๐ ถึง ๒๕๕๖ พบว่าเพิ่มมากขึ้นจาก ๙,๕๙๘ คน หรือ ๒๖ คนต่อวัน เป็น ๑๙,๒๒๙ คน หรือ ๕๓คน ต่อวัน ซึ่งอยู่ในเกณฑ์ที่น่าวิตกเป็นอย่างยิ่ง นอกจากนี้ปัญหาความรุนแรงในกลุ่มเด็กและเยาวชนที่พบสูงเป็นอันดับ ๑ ติดต่อกันทุกปี คือ การถูกกระทำหรือการถูกล่วงละเมิดทางเพศ รองลงมาคือถูกทำร้ายร่างกาย การถูกทำร้ายจิตใจ ถูกทอดทิ้ง และถูกล่อลวง บังคับแสวงหาผลประโยชน์ เช่น ให้ขอทาน เป็นต้น โดยผู้กระทำส่วนใหญ่เป็นคนใกล้ชิด เช่น แฟน เพื่อน รองลงมาคือคนที่ไม่รู้จัก ญาติ พี่น้อง สาเหตุหลักของการกระทำรุนแรงอันดับ ๑ มาจากการรับรู้ข่าวสาร สื่อลามกต่างๆ ความใกล้ชิด และโอกาสเอื้ออำนวย รองลงมาคือการดื่มเหล้า ใช้สารเสพติด และการทะเลาะ หึงหวง เป็นต้น

ปัญหาความรุนแรงในเด็กและเยาวชนกลายเป็นประเด็นที่สังคมให้ความสนใจและหาแนวทางแก้ไขมาโดยตลอด เนื่องจากปัญหาเด็กกับความรุนแรงในสังคมไทย ส่งผลในหลายรูปแบบทั้งความรุนแรงในครอบครัวและความรุนแรงในด้านอื่นๆ ที่ส่งผลกระทบต่อให้กับสังคมไทย รายงานของยูนิเซฟพบว่า เด็กที่ถูกกระทำรุนแรงมีความเสี่ยงต่อปัญหาสุขภาพจิต ทั้งมีอาการวิตกกังวลเสียใจ เสียความภูมิใจในคุณค่าของตนเอง สิ้นหวัง จนอาจมีอาการซึมเศร้า หรือร้ายแรงถึงขั้นฆ่าตัวตาย และมักจะกลายเป็นคนที่มีปัญหาด้านอารมณ์ อาจกลายเป็นคนติดเหล้าหรือยาเสพติด ส่วนเด็กและเยาวชนที่ถูกกระทำทารุณกรรมทางร่างกายส่งผลให้เกิดความบาดเจ็บ หรือบางรายอาจจะพิการจากการถูกกระทำรุนแรงก่อนวัยอันควร ซึ่งเป็นภาวะและความสูญเสียทางสังคม ทั้งนี้ผลกระทบไม่เฉพาะเกิดกับผู้ถูกกระทำ หรือผู้กระทำเท่านั้น หากแต่ยังมีผลกระทบต่อครอบครัว ชุมชนและสังคมอีกด้วย นอกจากนี้ยังพบว่าเด็กและเยาวชนที่ถูกทำร้ายหรือกระทำทารุณมักมีปัญหาในการปรับตัวด้านการเรียนและการเข้าสังคม มักจะรู้สึกไร้ค่า รู้สึกว่าตัวเองไม่มีความสำคัญ ทำให้เป็นคนขาดความมั่นใจ จมอยู่ในความทุกข์ตลอดเวลา และจะมีปัญหาด้านความสัมพันธ์ คือ จะเป็นคนหวาดระแวง ไว้วางใจคนยาก โดยเฉพาะหากเคยถูกพ่อแม่ทำร้ายก็จะยังมีปัญหาเรื่องการไว้วางใจคนอื่น ๆ รวมทั้งยังก่อให้เกิดแนวโน้มจะมีพฤติกรรมเสี่ยงทางเพศ ตลอดจนจนเสี่ยงต่อการเป็นผู้กระทำรุนแรงเสียเองในอนาคต เนื่องจากเด็กและเยาวชนที่ถูกกระทำรุนแรงทั้งทางร่างกายและจิตใจ อาจจะมีซึมซับพฤติกรรมที่รุนแรง แก้ไขปัญหาด้วยความรุนแรง เป็นผู้กระทำความรุนแรงกับผู้ที่อ่อนแอกว่า หรือเลียนแบบพฤติกรรมรุนแรงโดยไม่รู้ตัวต่อไปในอนาคต ทำให้มีพฤติกรรมอาชญากรรมในวัยผู้ใหญ่และมีแนวโน้มในการเป็นอาชญากรต่อไป

นอกจากนี้ในบางกลุ่มเด็กและเยาวชนที่ถูกกระทำความรุนแรง หรือเป็นเหยื่อของความรุนแรงในรูปแบบต่างๆ มีความเสี่ยงในการกระทำผิดตั้งแต่ในวัยเด็กและเยาวชน ทำให้ต้องอยู่ในสถานพินิจและคุ้มครองเด็ก ส่งผลให้ขาดโอกาสในการดำเนินชีวิตอย่างที่ควรจะเป็นเช่นเดียวกับกลุ่มเด็กและเยาวชนกลุ่มอื่นๆ ข้อมูลจากกรมพินิจและคุ้มครองเด็กและเยาวชน พบว่าเด็กและเยาวชนที่เข้าสู่กระบวนการ



ยุติธรรมมีภูมิหลังที่เคยประสบกับความรุนแรงในหลากหลายรูปแบบ และจำนวนหนึ่งก็เป็นผู้ที่กระทำ ความรุนแรงกับบุคคลอื่นเช่นกัน ถ้าหากว่าปัญหาการกระทำรุนแรงในเด็กและเยาวชนยังคงเกิดขึ้นต่อไปใน สังคมไทย ไม่ว่าจะมากหรือน้อยก็ตาม ปัญหาที่เกี่ยวข้องกับความรุนแรงก็ยังคงอยู่ในสังคมต่อไป

ในปัจจุบันแม้ว่าจะมีหน่วยงานหลายภาคส่วนในสังคมไทยให้ความสำคัญและตื่นตัวในการแก้ไข ปัญหาความรุนแรงที่เกิดขึ้นต่อเด็กและเยาวชน ปัจจัยที่มีอิทธิพลต่อความรุนแรง รวมทั้งแนวทางที่ เหมาะสมในการป้องกันและแก้ไขปัญหาดังกล่าว แต่ยังมีหน่วยงานน้อยมากที่ให้ความสำคัญกับ สภาพการณ์ของปัญหาการกระทำรุนแรงต่อเด็กและเยาวชน โดยเฉพาะในกลุ่มเด็กและเยาวชนกลุ่ม เสี่ยงที่เข้าสู่กระบวนการยุติธรรม ในปัจจุบันยังไม่มีสถิติหรือข้อมูลที่ชัดเจนในเรื่องสภาพการณ์ทั่วไป ของการกระทำรุนแรง ประวัติครอบครัว รวมทั้งปัจจัยที่เกี่ยวข้องกับความรุนแรงต่อเด็กและเยาวชน ในกลุ่มเสี่ยงดังกล่าว ดังนั้นจึงมีความจำเป็นอย่างยิ่งในการสำรวจข้อมูลเชิงประจักษ์ในประเด็นที่เกี่ยวข้อง กับความรุนแรงต่อเด็กและเยาวชนที่เข้าสู่กระบวนการยุติธรรม เพื่อกำหนดแนวทางในการป้องกัน แก้ไข รวมทั้งลดปัญหาความรุนแรงที่มีต่อเด็กและเยาวชนที่เกิดขึ้นในปัจจุบัน

สถาบันเพื่อการยุติธรรมแห่งประเทศไทย ในฐานะหน่วยงานที่ให้ความสำคัญกับการส่งเสริมและ ค้ำจุนสิทธิมนุษยชน โดยเฉพาะอย่างยิ่งกลุ่มประชากรที่มีความเปราะบาง เช่นกลุ่มเด็กและเยาวชนที่ เข้าสู่กระบวนการยุติธรรมทางอาญา ได้มีพัฒนาและจัดทำเครื่องมือ (แบบสอบถาม) เรื่องความรุนแรงต่อ เด็กและเยาวชน โดยได้มีการนำเครื่องมือดังกล่าวไปใช้สำรวจในเด็กที่เข้าสู่กระบวนการยุติธรรมในฐานะ ผู้กระทำความผิดและถูกควบคุมตัวอยู่ในสถานแรกรับ กรมพินิจและคุ้มครองเด็กและเยาวชน ซึ่งสถาบันฯ ได้ดำเนินการเมื่อ พ.ศ. ๒๕๕๙ ผลจากการสำรวจดังกล่าว สถาบันเพื่อการยุติธรรมแห่ง ประเทศไทยได้นำมาพัฒนา ปรับปรุงเครื่องมือในการสำรวจความรุนแรงต่อเด็กและเยาวชนให้คุณภาพ ของเครื่องมือดังกล่าวมีความน่าเชื่อถือและมีประสิทธิภาพในการนำไปใช้เพิ่มมากขึ้น ในปีพ.ศ. ๒๕๖๐ สถาบันฯ จึงดำเนินโครงการสำรวจความรุนแรงในเด็กที่เข้าสู่กระบวนการยุติธรรมในฐานะผู้กระทำความผิด แต่ในการสำรวจครั้งนี้จะทำการศึกษากับกลุ่มเด็กที่กระทำความผิด และศาลตัดสินให้ถูกควบคุม ตัวอยู่ในศูนย์ฝึกและอบรมเด็กและเยาวชน ซึ่งผลจากการสำรวจในครั้งนี้สามารถนำไปสู่แนวทางในการ พัฒนาเครื่องมือในการสำรวจความรุนแรงต่อเด็กและเยาวชนที่เป็นมาตรฐานและสามารถนำไปสำรวจกับ กลุ่มเด็กและเยาวชนกลุ่มอื่นต่อไป

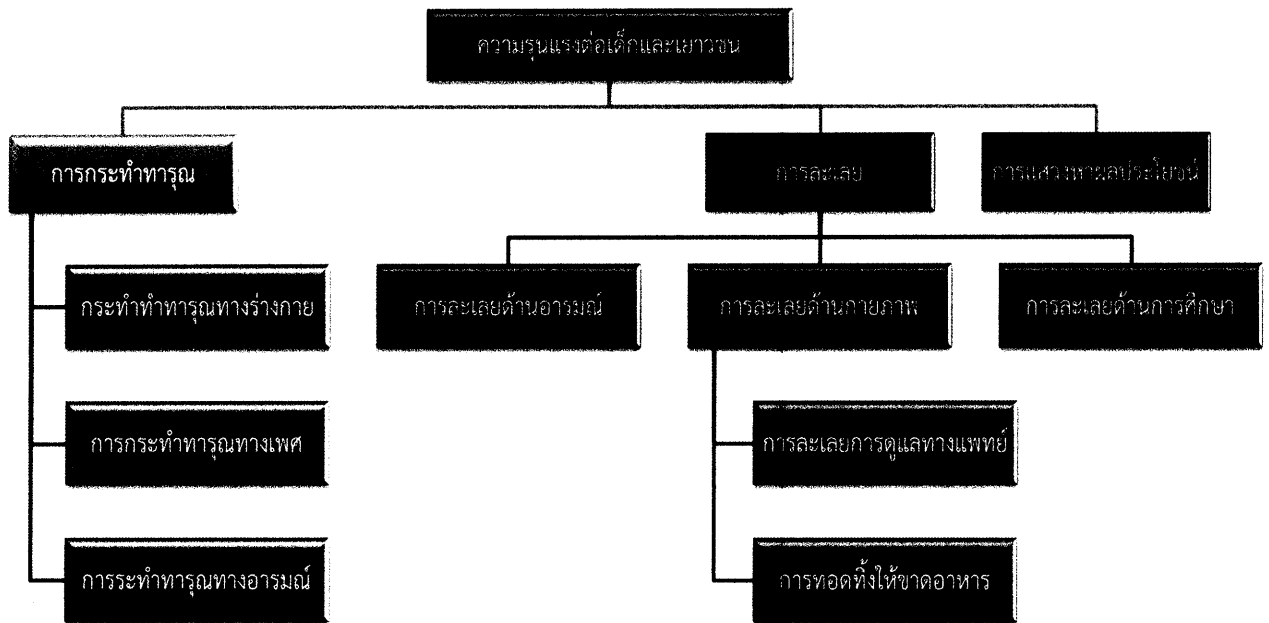
๒. วัตถุประสงค์

- ๑) เพื่อพัฒนาเครื่องมือในการสำรวจความรุนแรงต่อเด็กและเยาวชน
- ๒) เพื่อสำรวจข้อมูลทั่วไป ประวัติครอบครัว ข้อมูลเกี่ยวกับสถานการณ์การกระทำความผิด รวมถึงผลกระทบจากความรุนแรงที่เกิดขึ้นของเด็กและเยาวชนในศูนย์ฝึกและอบรมเด็กและ เยาวชนในประเทศไทย ทั้งในบริบทที่เด็กและเยาวชนเป็นผู้กระทำความรุนแรงและ ผู้ถูกกระทำความรุนแรง



๓. กรอบในการศึกษา

การสำรวจความรุนแรงในเด็กที่เข้าสู่กระบวนการยุติธรรมในฐานะผู้กระทำความผิดและถูกควบคุมตัวอยู่ในศูนย์ฝึกอบรมเด็กและเยาวชน ได้กำหนดกรอบในการศึกษาออกเป็น ๓ ประเด็นดังต่อไปนี้



แผนภาพที่ ๑ กรอบในการสำรวจความรุนแรงต่อเด็กและเยาวชน

๑) การกระทำทารุณ

การกระทำทารุณ คือ การกระทำที่ทำให้เกิดความรุนแรงทุกรูปแบบที่สามารถสร้างผลกระทบต่อเด็กทั้งทางร่างกาย และ ทางจิตใจ โดยแบ่งเป็น ๓ ด้าน ได้แก่

การกระทำทารุณทางร่างกาย หมายถึง การทำให้เกิดอันตราย หรือทำให้เสี่ยงที่จะเกิดอันตรายต่อร่างกายของเด็กจากการกระทำหรือละเลย ที่จะกระทำ ทั้งที่อยู่ในวิสัยที่สามารถกระทำได้ของบิดามารดา หรือผู้ดูแลที่อยู่ในฐานะรับผิดชอบเด็ก หรือผู้มีอำนาจเหนือเด็ก หรือเป็นผู้ที่เด็กไว้วางใจ อาจเกิดขึ้นครั้งเดียวหรือเกิดขึ้นซ้ำๆ (โดยการกระทำดังกล่าว อาจเกิดจากการใช้ความรุนแรง หรือการพยายามให้เกิดความเจ็บปวด บาดเจ็บ หรือเป็นอันตราย โดยบุคคลที่กระทำอยู่ในสถานะที่มีกำลังเหนือกว่า หรือมีอำนาจในการต่อรอง ซึ่งครอบคลุมถึงการลงโทษด้วยความรุนแรงด้วย)

การกระทำทารุณทางเพศ หมายถึง การเกี่ยวข้องกับเด็กในกิจกรรมทางเพศซึ่งเด็กไม่สามารถเข้าใจได้เต็มที่ หรือไม่สามารถให้ความยินยอม หรือเด็กอยู่ในฐานะที่ยังไม่พร้อม ทางด้านพัฒนาการที่จะให้คำยินยอมได้ หรือเป็นกิจกรรมที่ขัดต่อกฎหมาย หรือความเชื่อในสังคม การทารุณกรรมทางเพศเป็นกิจกรรมที่เกิดขึ้นระหว่างเด็กและผู้ใหญ่ หรือระหว่างเด็กด้วยกัน ซึ่งเด็กผู้กระทำมีอายุน้อยกว่าหรืออยู่ใน



สถานะมีความรับผิดชอบ มีอำนาจเหนือเด็กหรือได้รับความไว้วางใจจากเด็ก กิจกรรมดังกล่าว ทำเพื่อตอบสนองต่อความต้องการของบุคคลผู้กระทำ

การกระทำทารุณทางอารมณ์ หมายถึง การตอบสนองต่ออารมณ์ของเด็กอย่างไม่เหมาะสม เป็นการสร้างสิ่งแวดล้อมที่ไม่เหมาะสมต่อพัฒนาการของเด็ก ซึ่งมีผลทำให้เกิดผลเสียร้ายแรงและต่อเนื่องต่อพัฒนาการทางอารมณ์ของเด็ก อันอาจรวมถึง การตอกย้ำว่าเด็กไม่มีคุณค่า ไม่มีคนรัก ไม่เหมาะสมหรือมีคุณค่าพอที่จะเป็นที่ต้องการของผู้อื่น นอกจากนี้ยังมีการกระทำบางอย่างที่ก่อให้เกิดอันตรายหรือมีโอกาสร้ายอย่างสูงที่จะก่อให้เกิดอันตรายต่อสุขภาพ หรือพัฒนาการของเด็กทางด้านร่างกาย จิตใจ จิตวิญญาณ ศีลธรรม และสังคม โดยการกระทำนั้นอยู่ในวิสัยที่สามารถควบคุมได้โดยบิดามารดา หรือบุคคลที่อยู่ในฐานะผู้ดูแลรับผิดชอบ ผู้ที่ได้รับความไว้วางใจ หรือผู้มีอำนาจเหนือเด็ก

๒) การละเลย

การละเลย หมายถึง ความบกพร่องในการจัดหาสิ่งจำเป็นสำหรับพัฒนาการของเด็กในทุกๆ ด้านตั้งแต่สุขภาพ การศึกษา พัฒนาการทางอารมณ์ โภชนาการ ที่อยู่อาศัย สภาพแวดล้อมที่ปลอดภัย ในบริบทที่ครอบครัว หรือผู้ดูแลมีความสามารถ ที่จะจัดหาได้ตามสมควร และทำให้มีโอกาสที่จะเกิดอันตรายต่อสุขภาพของเด็ก หรือเกิดอันตรายต่อพัฒนาการทางร่างกาย จิตวิญญาณ ศีลธรรมหรือทางสังคม การละเลยจำแนกเป็น ๓ ด้าน ได้แก่

การละเลยทางอารมณ์ (จิตใจ) หมายถึงการไม่สามารถเป็นที่พึ่งทางด้านจิตใจและไม่ให้ความรักปลอบประโลม ไม่เอาใจใส่ต่อเด็กอย่างต่อเนื่อง ผู้ดูแลเด็กไม่ให้ความสนใจต่ออารมณ์จิตใจของเด็ก ไม่เข้าใจสิ่งที่เด็กเล็กต้องการจะบอกหรือส่งสัญญาณร้องขอ ตลอดจนมีการใช้ความรุนแรงระหว่างคู่สมรส การใช้ยาเสพติดหรือการเสพยาขณะอยู่กับเด็ก

การละเลยทางกาย หมายถึงการไม่ปกป้องเด็กจากอันตราย (ไม่ดูแลให้เด็กมีความปลอดภัยในชีวิตประจำวัน) รวมทั้งไม่ถ่ายถอดทักษะต่างๆ หรือไม่ให้สิ่งจำเป็นขั้นพื้นฐานที่เพียงพอแก่เด็ก ได้แก่ อาหาร เครื่องนุ่งห่ม และการดูแลรักษาสุขภาพ

การละเลยด้านการศึกษาของเด็ก หมายถึงการไม่ปฏิบัติตามกฎหมายที่กำหนดให้การดูแลเด็กต้องจัดให้เด็กได้รับการศึกษาโดยการเข้าเรียนในโรงเรียนหรือการศึกษาแบบอื่น

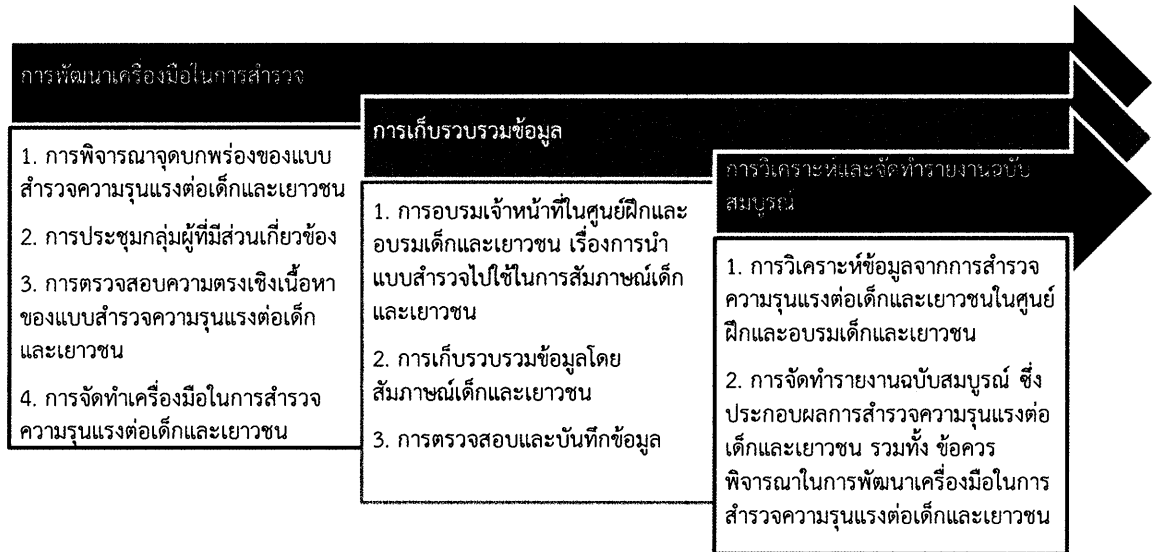
๓) การแสวงหาผลประโยชน์

การแสวงหาประโยชน์ หมายถึง กิจกรรมใดๆ ที่เป็นการเก็บเกี่ยวประโยชน์จากเด็กและเป็นผลร้ายต่อสวัสดิภาพของเด็ก รวมถึงการชักจูง ใ้จ้างวาน หรือใช้อำนาจครอบงำให้เด็กกระทำในสิ่งใดโดยมิชอบ หรือการกระทำที่ผิดกฎหมาย โดยผู้ปกครอง/ผู้ดูแลได้รับประโยชน์ รวมไปถึงการนำเด็กไปทำงาน เด็ก การใช้เด็กขายบริการทางเพศ การใช้เด็กในการผลิตสื่อลามก เป็นต้น กิจกรรมเหล่านี้ก่อให้เกิดผลเสียต่อสุขภาพกาย สุขภาพจิต การเรียนรู้ จิตวิญญาณ ศีลธรรมหรือพัฒนาการทางจิตสังคมของเด็กอีกด้วย



๔. วิธีการในการศึกษา

วิธีการดำเนินงานในการศึกษาครั้งนี้ แบ่งออกเป็น ๓ ขั้นตอน ดังนี้

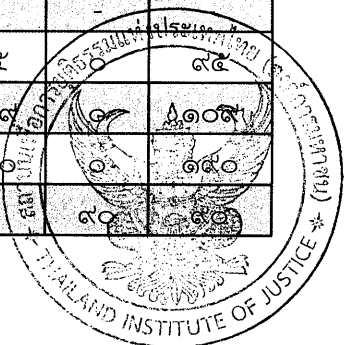


แผนภาพที่ ๒ ขั้นตอนในการสำรวจความรุนแรงต่อเด็กและเยาวชน

๕. กลุ่มประชากรที่ศึกษา

กลุ่มประชากรในการสำรวจครั้งนี้ ได้แก่ เด็กและเยาวชนที่เข้าสู่กระบวนการยุติธรรมในฐานะผู้กระทำความผิดและศาลตัดสินให้ถูกควบคุมตัวอยู่ในศูนย์ฝึกและอบรมเด็กและเยาวชนทั้ง ๒๐ แห่งทั่วประเทศ มีจำนวนทั้งสิ้น ๓,๗๕๙ คน (ข้อมูล ณ วันที่ ๒๖ พฤศจิกายน ๒๕๖๐) ดังต่อไปนี้

ที่	หน่วยงาน	ชาย	หญิง	รวม
๑	ศูนย์ฝึกและอบรมเด็กและเยาวชนกาญจนาภิเษก	๑๐๔	๐	๑๐๔
๒	ศูนย์ฝึกและอบรมเด็กและเยาวชนจังหวัดนราธิวาส	๑๖	๐	๑๖
๓	ศูนย์ฝึกและอบรมเด็กและเยาวชนจังหวัดพระนครศรีอยุธยา	๖๗	๐	๖๗
๔	ศูนย์ฝึกและอบรมเด็กและเยาวชนชายบ้านกรุณา	๑๘๒	๐	๑๘๒
๕	ศูนย์ฝึกและอบรมเด็กและเยาวชนชายบ้านมูทิตา	-	-	-
๖	ศูนย์ฝึกและอบรมเด็กและเยาวชนชายบ้านอุเบกขา	๙๕	๐	๙๕
๗	ศูนย์ฝึกและอบรมเด็กและเยาวชนชายสิรินธร	๑๐๗	๐	๑๐๗
๘	ศูนย์ฝึกและอบรมเด็กและเยาวชนบ้านบึง	๑๙๐	๐	๑๙๐
๙	ศูนย์ฝึกและอบรมเด็กและเยาวชนหญิงบ้านปรานี	๐	๙๐	๙๐

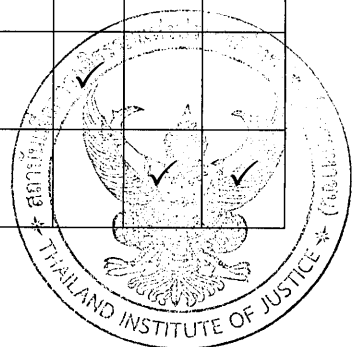


ที่	หน่วยงาน	ชาย	หญิง	รวม
๑๐	ศูนย์ฝึกและอบรมเด็กและเยาวชนเขต ๑ จังหวัดระยอง	๑๕๓	๒๑	๑๗๔
๑๑	ศูนย์ฝึกและอบรมเด็กและเยาวชนเขต ๒ จังหวัดราชบุรี	๓๗๒	๓๓	๔๐๕
๑๒	ศูนย์ฝึกและอบรมเด็กและเยาวชนเขต ๓ จังหวัดนครราชสีมา	๒๒๑	๑๗	๒๓๘
๑๓	ศูนย์ฝึกและอบรมเด็กและเยาวชนเขต ๔ จังหวัดขอนแก่น	๐	๓๕	๓๕
๑๔	ศูนย์ฝึกและอบรมเด็กและเยาวชนเขต ๕ จังหวัดอุบลราชธานี	๔๕๐	๐	๔๕๐
๑๕	ศูนย์ฝึกและอบรมเด็กและเยาวชนเขต ๖ จังหวัดนครสวรรค์	๓๒๔	๒๘	๓๕๒
๑๖	ศูนย์ฝึกและอบรมเด็กและเยาวชนเขต ๗ จังหวัดเชียงใหม่	๓๓๙	๔๑	๓๘๐
๑๗	ศูนย์ฝึกและอบรมเด็กและเยาวชนเขต ๘ จังหวัดสุราษฎร์ธานี	๒๗๕	๑๐	๒๘๕
๑๘	ศูนย์ฝึกและอบรมเด็กและเยาวชนเขต ๙ จังหวัดสงขลา	๒๐๖	๖	๒๑๒
๑๙	ศูนย์ฝึกและอบรมเด็กและเยาวชนเขต ๑๐ จังหวัดสมุทรปราการ	๑๒๑	๐	๑๒๑
๒๐	ศูนย์ฝึกและอบรมเด็กและเยาวชนเขต ๑๑ จังหวัดลพบุรี	๒๓๖	๑๘	๒๕๔
	รวมจำนวนเด็กและเยาวชน	๓,๔๖๐	๒๙๙	๓,๗๕๙

๖. ระยะเวลาดำเนินโครงการ

ระหว่างเดือน ธันวาคม ๒๕๖๐ - ๑๕ กันยายน ๒๕๖๑ รายละเอียดแผนการดำเนินงานดังต่อไปนี้

แผนการดำเนินงาน	ธ.ค.	ม.ค.	ก.พ.	มี.ค.	เม.ย.	พ.ค.	มิ.ย.	ก.ค.	ส.ค.	ก.ย.
๑. การปรับปรุง พัฒนา เครื่องมือในการสำรวจ	✓	✓								
๒. การตรวจสอบคุณภาพ เครื่องมือ และ จัดทำ แบบสอบถามฉบับ สมบูรณ์			✓							
๓. การอบรมเจ้าหน้าที่ ศูนย์ฝึกและอบรมเด็ก และเยาวชน				✓	✓					
๔. การเก็บรวบรวมข้อมูล เด็กและเยาวชน					✓	✓				
๕. การลงรหัสข้อมูลและ การตรวจสอบความ ถูกต้องของข้อมูล							✓			
๖. การวิเคราะห์และการ ประมวลผลข้อมูล										
๗. การจัดทำรายงานฉบับ สมบูรณ์										



๗. ค่าจ้างและการจ่ายเงินค่าจ้าง

ค่าจ้างผู้เชี่ยวชาญสำหรับการดำเนินงานจำนวนทั้งสิ้น ๑,๓๗๕,๐๐๐ บาท (หนึ่งล้านสามแสนเจ็ดหมื่นห้าพันบาทถ้วน) จะเบิกจ่ายจากงบประมาณสถาบันเพื่อการยุติธรรมแห่งประเทศไทย โดยแบ่งจ่ายเป็น ๓ งวด ดังนี้

งวดที่หนึ่ง ร้อยละ ๓๕ ของค่าจ้าง เป็นเงิน ๔๘๑,๒๕๐ บาท (สี่แสนแปดหมื่นหนึ่งพันสองร้อยห้าสิบบาทถ้วน) จะจ่ายให้แก่ผู้เชี่ยวชาญ เมื่อมีการส่งมอบแผนการสุ่มตัวอย่างประชากร แผนการจัดเก็บข้อมูล และแบบสอบถามฉบับสมบูรณ์ ภายใน ๑๕ วัน นับตั้งแต่ลงนามในสัญญา และผ่านการตรวจรับงาน

งวดที่สอง ร้อยละ ๓๕ ของค่าจ้าง เป็นเงิน ๔๘๑,๒๕๐ บาท (สี่แสนแปดหมื่นหนึ่งพันสองร้อยห้าสิบบาทถ้วน) จะจ่ายให้แก่ผู้เชี่ยวชาญ เมื่อมีการส่งมอบรายงานผลความคืบหน้าการจัดเก็บข้อมูล และคู่มือการลงรหัส (code book) ภายใน ๖๐ วัน นับตั้งแต่ลงนามในสัญญา และผ่านการตรวจรับงาน

งวดที่สาม ร้อยละ ๓๐ ของค่าจ้าง เป็นเงิน ๔๑๒,๕๐๐ บาท (สี่แสนหนึ่งหมื่นสองพันห้าร้อยบาทถ้วน) จะจ่ายให้แก่ผู้เชี่ยวชาญ เมื่อมีการส่งมอบรายงานการสำรวจข้อมูลและสถิติของเด็กและเยาวชนในศูนย์ฝึกและอบรมเด็กและเยาวชนในประเทศไทยฉบับสมบูรณ์ ภายในวันที่ ๑๕ กันยายน ๒๕๖๑ และผ่านการตรวจรับงาน

๘. ผลที่คาดว่าจะได้รับ

๑. เครื่องมือในการสำรวจความรุนแรงต่อเด็กและเยาวชนในศูนย์ฝึกและอบรมเด็กและเยาวชนในประเทศไทยฉบับสมบูรณ์
๒. บทสรุปข้อมูลสถิติของเด็กและเยาวชนในศูนย์ฝึกและอบรมเด็กและเยาวชนในประเทศไทย
๓. รายงานการสำรวจข้อมูลและสถิติของเด็กและเยาวชนในศูนย์ฝึกและอบรมเด็กและเยาวชนในประเทศไทยฉบับสมบูรณ์

๙. ผู้รับผิดชอบโครงการ

กลุ่มโครงการพัฒนาข้อมูลสถิติเพื่อการวิจัยและนโยบาย สถาบันเพื่อการยุติธรรมแห่งประเทศไทย

