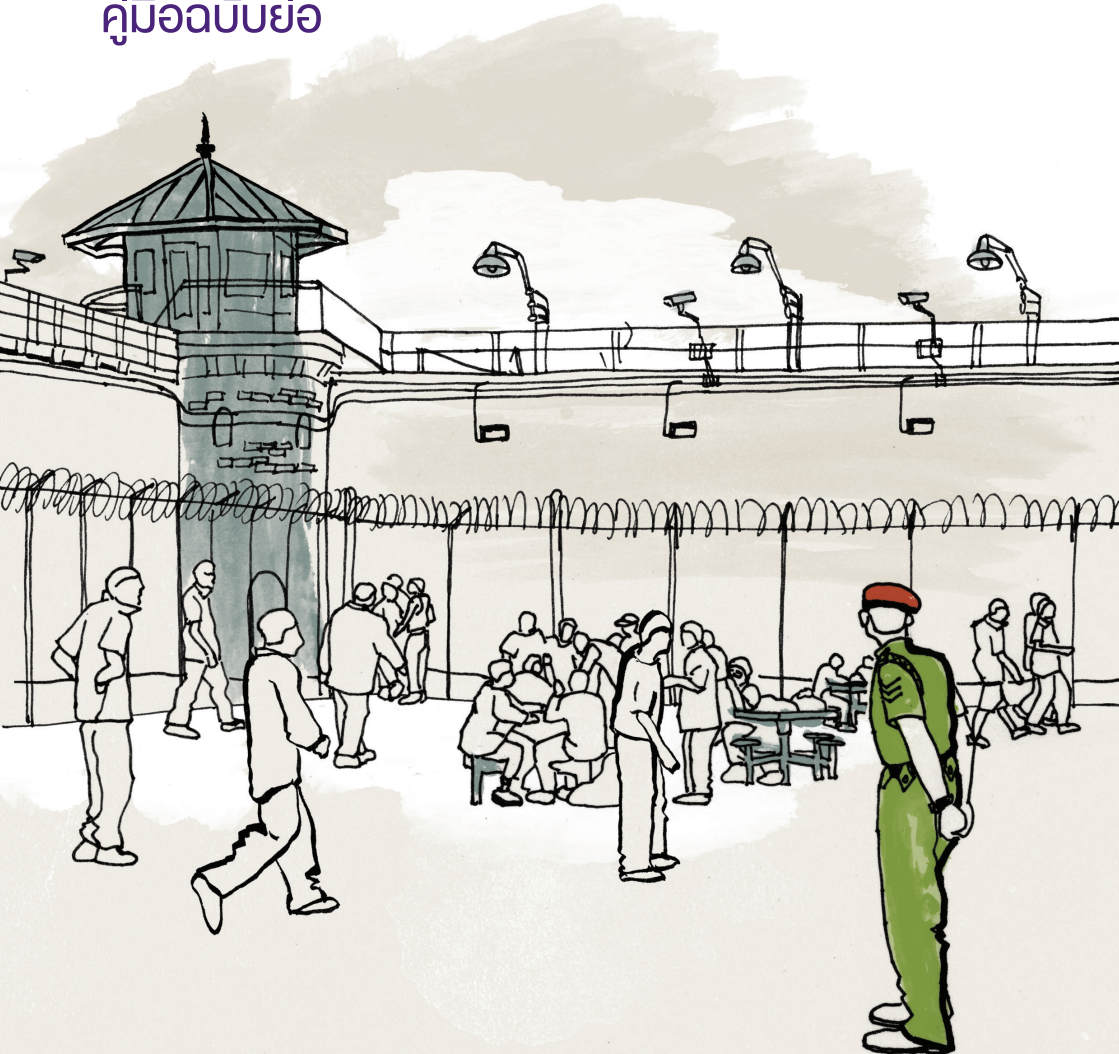


PROMOTING
THE NELSON
MANDELA
RULES



ข้อกำหนดมาตรฐานขั้นต่ำแห่งสหประชาชาติ ว่าด้วยการปฏิบัติต่อผู้ต้องขังฉบับปรับปรุง (ข้อกำหนดแมนเดลา)

คู่มือฉบับย่อ



คู่มือฉบับย่อสำหรับข้อกำหนดมาตรฐานขั้นต่ำแห่งสหประชาชาติว่าด้วยการปฏิบัติต่อผู้ต้องขังฉบับปรับปรุง (ข้อกำหนดแมนเดลา)

เอกสารฉบับนี้ผลิตขึ้นโดยได้รับการสนับสนุนด้านงบประมาณจากรัฐบาลสหราชอาณาจักร

องค์กรการปฏิรูปการลงโทษสากล (Penal Reform International – PRI) เป็นผู้รับผิดชอบเนื้อหาของเอกสารฉบับนี้แต่เพียงผู้เดียวและไม่วารณິใด ๆ ไม่ถือว่าเป็นการสะท้อนจุดยืนของรัฐบาลสหราชอาณาจักร

การวิพากษ์วิจารณ์ การคัดย่อ การผลิตซ้ำ และการแปลเนื้อหาในเอกสารชุดนี้ ไม่ว่าจะบางส่วนหรือทั้งหมด สามารถกระทำได้โดยอิสระ ยกเว้นกรณีเพื่อจัดจำหน่ายหรือนำใช้ในเชิงพาณิชย์ ส่วนการแก้ไขเปลี่ยนแปลงข้อความใด ๆ ในเอกสารฉบับนี้นั้น จะต้องได้รับอนุญาตจาก PRI นอกจากนี้ ผู้ใช้ประโยชน์จากเอกสารฉบับนี้ทั้งอ้างอิงแหล่งที่มา อันได้แก่ การระบุชื่อ PRI ในฐานะผู้เขียน และการระบุชื่อเอกสารด้วย ทั้งนี้ หากมีข้อสงสัยประการใด ผู้ใช้สามารถติดต่อสอบถามได้ที่ publications@penalreform.org.

Penal Reform International
1 Ardleigh Road
London N1 4HS
United Kingdom

โทรศัพท์: +44 (0) 207 923 0946

อีเมล: info@penalreform.org

Twitter: @PenalReformInt

www.penalreform.org

ตีพิมพ์ครั้งแรก ตุลาคม พ.ศ. 2559.

ISBN: 978-1-909521-53-7

© Penal Reform International 2016

สนับสนุนการแปลโดยสถาบันเพื่อการยุติธรรมแห่งประเทศไทย

เลขที่ 93/1 ชั้น 15 ถนนวิฑูรย์ แขวงลุมพินี เขตปทุมวัน

กรุงเทพมหานคร 10330

โทรศัพท์: +66 (2) 118 9400

www.tijthailand.org

ออกแบบกราฟิกและภาพประกอบโดย Alex Valy

(www.alexvalydesign.co.uk)

Penal Reform International (PRI) เป็นองค์กรอิสระที่มีชื่อของรัฐ มีเป้าหมายในการดำเนินงานเพื่อพัฒนาและส่งเสริมความเป็นธรรม ประสิทธิภาพ และความเหมาะสมในการจัดการปัญหาต่าง ๆ ที่เกี่ยวข้องกับกระบวนการยุติธรรมทางอาญาทั่วโลก ในปัจจุบัน PRI จัดทำโปรแกรมด้านต่าง ๆ ในภูมิภาคตะวันออกกลาง แอฟริกาเหนือ ยุโรปกลางและตะวันออก เอเชียกลางและกลุ่มประเทศคอเคซัสใต้ รวมถึงร่วมดำเนินงานกับพันธมิตรในภูมิภาคแอฟริกาตะวันออกและเอเชียใต้ด้วยเช่นกัน

สามารถลงทะเบียนรับข่าวสารรายเดือนได้ที่: www.penalreform.org/keep-informed

ข้อกำหนดมาตรฐานขั้นต่ำ แห่งสหประชาชาติว่าด้วยการปฏิบัติ ต่อผู้ต้องขังฉบับปรับปรุง (ข้อกำหนดแมนเดลา)

ปัจจุบันมีผู้ชาย ผู้หญิง และเด็ก จำนวนกว่า 10.2 ล้านคนถูกคุมขัง
อยู่ในเรือนจำทั่วโลก โดยหนึ่งในสามของประชากรกลุ่มนี้อยู่ระหว่าง
รอการพิจารณาคดี

ข้อกำหนดมาตรฐานขั้นต่ำแห่งสหประชาชาติว่าด้วยการปฏิบัติต่อ
ผู้ต้องขังฉบับปรับปรุง (ข้อกำหนดแมนเดลา) ได้รับการลงมติเห็น
ชอบอย่างเป็นทางการจากสมัชชาแห่งสหประชาชาติในเดือน
ธันวาคม 2015 ข้อกำหนดนี้วางมาตรฐานขั้นต่ำในการบริหารจัดการ
เรือนจำที่ดี รวมทั้งประกันว่าสิทธิของผู้ต้องขังต้องได้รับความเคารพ

ข้อกำหนดแมนเดลาไม่ใช่ข้อกำหนดที่เขียนขึ้นใหม่ทั้งหมด แต่
เป็นการปรับปรุงของข้อกำหนดมาตรฐานขั้นต่ำแห่งสหประชาชาติ
ว่าด้วยการปฏิบัติต่อผู้ต้องขัง ปี 1955 (Standard Minimum
Rules for the Treatment of Prisoners - SMR) 8 หัวข้อสำคัญ
เพื่อสะท้อนให้เห็นถึงมาตรฐานด้านการราชทัณฑ์และสิทธิมนุษยชน
ที่เกิดขึ้นนับตั้งแต่ปี 1955

เนื่องจากการเจรจาเกี่ยวกับเนื้อหาที่ปรับปรุงได้เสร็จสิ้นลงในการ
ประชุมกลุ่มผู้เชี่ยวชาญนานาชาติ ณ เมืองเคปทาวน์ ประเทศ
แอฟริกาใต้ ที่ประชุมจึงตกลงที่จะเรียกข้อกำหนดนี้ว่า “ข้อกำหนด
แมนเดลา” เพื่อเป็นเกียรติแก่ประธานาธิบดีแอฟริกาใต้ผู้ล่วงลับ
ผู้ใช้ชีวิตอยู่ในเรือนจำถึง 27 ปีและรณรงค์เพื่อสิทธิของผู้ต้องขัง



ขั้นตอนการปรับปรุง

ทำไมจึงต้องมีการปรับปรุงข้อกำหนดนี้?

รัฐสมาชิกของสหประชาชาติได้ตระหนักว่า SMR นั้นล้าสมัยและไม่สะท้อนถึงพัฒนาการที่สำคัญด้านสิทธิมนุษยชนและกระบวนการยุติธรรมทางอาญาที่มีขึ้นนับตั้งแต่การรับรองเมื่อ 60 ปีก่อน

ใครเป็นผู้ปรับปรุง?

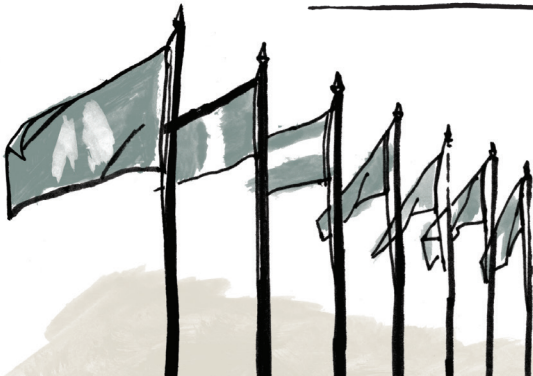
ในปี 2010 สมัชชาแห่งสหประชาชาติได้มีมติให้กลุ่มผู้เชี่ยวชาญนานาชาติดำเนินการปรับปรุง SMR โดยรัฐสมาชิกได้เห็นชอบกับการปรับปรุงและกระบวนการที่เกี่ยวข้อง ทั้งนี้ หน่วยงานของสหประชาชาติ องค์การระหว่างรัฐบาล ภาคประชาสังคมและนักวิชาการ ได้เข้าร่วมในขั้นตอนการปรับปรุงดังกล่าว

กลุ่มผู้เชี่ยวชาญได้ประชุมกันครั้งแรกในปี 2011 และร่วมกันตกลงเกี่ยวกับ “ประเด็นที่จะปรับปรุง” โดยแก้ไขประเด็นและข้อกำหนดที่ล้าสมัยที่สุด แต่ไม่แก้ไขโครงสร้างรวมถึงข้อกำหนดอื่น ๆ อีกหลายข้อ เนื้อหาที่ถูกแก้ไขใหม่ได้ผ่านขั้นตอนการเจรจาในการประชุมอีกสามครั้งต่อมา

ข้อกำหนดแมนเดลาได้รับการเรียงลำดับข้อใหม่เนื่องจากมีการแก้ไขเนื้อหาสำคัญหลายส่วน

ขั้นตอนการปรับปรุงได้รวบรวมมาตรฐานทางด้านกระบวนการยุติธรรมและสิทธิมนุษยชนไว้ในเอกสารเดียว โดยทั้งคุ้มครองสิทธิของผู้ต้องขังและยังเป็นแนวทางการปฏิบัติงานที่ทันสมัยและเชื่อถือได้สำหรับเจ้าหน้าที่เรือนจำและการบริหารเรือนจำ

สำหรับข้อมูลเพิ่มเติมเกี่ยวกับขั้นตอนการปรับปรุง SMR สามารถดาวน์โหลดสรุปย่อโดยความร่วมมือของกลุ่ม NGO (Joint NGO Briefing) ได้ที่: www.penalreform.org/resource/joint-ngo-briefing-process-review-standard-minimum-rules/



การนำข้อกำหนดแมนเดลาไปใช้ ตั้งแต่การรับตัวเข้าเรือนจำจนถึงการปล่อยตัว

ข้อกำหนดจำนวน 122 ข้อ ได้ครอบคลุมการบริหารจัดการเรือนจำในทุกด้านและวางมาตรฐานขั้นต่ำสำหรับการปฏิบัติต่อผู้ต้องขัง ทั้งผู้ต้องขังระหว่างการพิจารณาคดีและผู้ต้องขังคดีเสร็จเด็ดขาด

หลักการพื้นฐาน

ข้อกำหนดที่ 1-5 ได้กำหนดหลักการพื้นฐานไว้ดังต่อไปนี้:

- ผู้ต้องขังทุกคนพึงได้รับการปฏิบัติด้วยความเคารพต่อศักดิ์ศรีอันมีติดตัวมาแต่กำเนิดและคุณค่าของความเป็นมนุษย์
- ห้ามมีการทรมานหรือการปฏิบัติอื่น ๆ ที่ารุณโหดร้าย
- การปฏิบัติต่อผู้ต้องขังต้องคำนึงถึงความต้องการพื้นฐานของผู้ต้องขังนั้น โดยไม่เลือกปฏิบัติ
- วัตถุประสงค์ของเรือนจำ คือ การคุ้มครองสังคมให้ปลอดภัยและลดการกระทำผิดซ้ำ
- สิ่งที่สำคัญที่สุด คือ ผู้ต้องขัง เจ้าหน้าที่ ผู้ให้บริการด้านต่าง ๆ ในเรือนจำ และผู้เข้าเยี่ยม จะต้องได้รับความปลอดภัยตลอดเวลา

เครื่องหมายดอกจันสีแดง * ชี้ให้เห็นว่าหัวข้อนั้นผ่านการปรับปรุง

การรับตัวเข้าเรือนจำ

➡ **การเลือกสถานที่คุมขัง*** [ข้อกำหนดที่ 59]

ข้อกำหนดได้ระบุให้ผู้ต้องขังได้รับการจัดให้อยู่ในเรือนจำที่ใกล้บ้าน เพื่อประโยชน์ในการบำบัดฟื้นฟูทางสังคม

➡ **การลงทะเบียน*** [ข้อกำหนดที่ 7, 8]

ข้อมูลที่ควรรวบรวมและบันทึกไว้ในระบบงานทะเบียนผู้ต้องขังรวมถึง ชื่อและที่อยู่ของครอบครัว ร่องรอยบาดเจ็บที่สามารถมองเห็นได้และคำร้องเรียนใด ๆ เกี่ยวกับการปฏิบัติที่ทารุณโหดร้ายซึ่งเกิดขึ้นก่อนหน้าการรับตัว

➡ **ข้อมูล*** [ข้อกำหนดที่ 54, 55]

เมื่อผู้ต้องขังมาถึงเรือนจำ ผู้ต้องขังต้องได้รับข้อมูลเกี่ยวกับเรือนจำรวมทั้งระเบียบข้อบังคับของเรือนจำและวิธีเข้าถึงการให้คำปรึกษาด้านกฎหมาย ข้อมูลเหล่านี้ต้องอยู่ในภาษาหรือรูปแบบที่ผู้ต้องขังสามารถเข้าใจได้

➔ **ทรัพย์สินของผู้ต้องขัง** [ข้อกำหนดที่ 7, 67]

เรือนจำจะต้องจัดเก็บทรัพย์สินของผู้ต้องขัง (ที่ไม่ได้รับอนุญาตให้เก็บไว้กับตัว) ไว้อย่างปลอดภัย โดยมีผู้ต้องขังเป็นผู้ลงนาม ทั้งนี้ ผู้ต้องขังควรได้รับทรัพย์สินทั้งหมดคืนในสภาพดี เมื่อได้รับการปล่อยตัว

➔ **การคัดกรองด้านสุขภาพ*** [ข้อกำหนดที่ 30, 34]

บุคลากรทางการแพทย์ต้องตรวจร่างกายผู้ต้องขังทุกคนโดยไม่ชักช้า นับตั้งแต่แรกจับตัวไว้ในเรือนจำ ข้อกำหนดนี้ระบุว่าการตรวจร่างกายเบื้องต้นไม่ควรเป็นเพียงการประเมินความต้องการด้านสุขภาพและการให้การรักษายาบาลเพียงอย่างเดียว แต่ควรรวมถึงการระบุสภาวะความเครียดทางจิตใจ และร่องรอยใด ๆ จากการปฏิบัติที่ทารุณโหดร้าย ซึ่งจะต้องมีการบันทึกข้อมูลและรายงานกรณีดังกล่าวให้แก่หน่วยงานที่มีอำนาจต่อไป

การจำแนกและการดูแลความต้องการเฉพาะด้านของผู้ต้องขัง

➔ **การแยกประเภทผู้ต้องขัง** [ข้อกำหนดที่ 11]

ผู้ต้องขังต่างประเภทกันต้องได้รับการคุมขังที่แยกจากกัน เพื่อเป็นการคุ้มครองและจัดให้มีการปฏิบัติที่เหมาะสมแก่ผู้ต้องขังรายนั้น หลักการนี้ใช้ในกรณีแยกผู้ต้องขังชายและหญิง ผู้ต้องขังระหว่างการพิจารณาคดีและผู้ต้องขังคดีเสร็จเด็ดขาด ผู้ต้องขังที่เป็นเด็กและผู้ใหญ่

➔ **การจำแนกผู้ต้องขัง** [ข้อกำหนดที่ 89, 93, 94]

การประเมินรายบุคคลเป็นสิ่งที่สำคัญสำหรับการระบุถึงความเสี่ยงที่ผู้ต้องขังมีต่อตนเอง ต่อเจ้าหน้าที่ หรือต่อผู้ต้องขังรายอื่น รวมถึงความเสี่ยงที่ผู้ต้องขังต้องเผชิญ ความต้องการเฉพาะด้าน และมาตรการในการบำบัดฟื้นฟูที่ควรนำมาใช้ การจำแนกผู้ต้องขังควรมีความยืดหยุ่น เพื่อให้สามารถสนับสนุนการปฏิบัติที่เหมาะสมแก่ผู้ต้องขังแต่ละราย

➔ **ความต้องการเฉพาะด้าน*** [ข้อกำหนดที่ 2, 5]

เรือนจำต้องมีการดำเนินการเพื่อรองรับผู้ต้องขังที่มีความพิการทางกาย จิตใจ หรืออื่น ๆ ให้สามารถเข้าถึงบริการหรือโครงการของเรือนจำได้โดยเท่าเทียมกัน มาตรการเพื่อตอบสนองความต้องการเฉพาะด้านเหล่านี้จะต้องไม่ถือว่าเป็นการเลือกปฏิบัติ



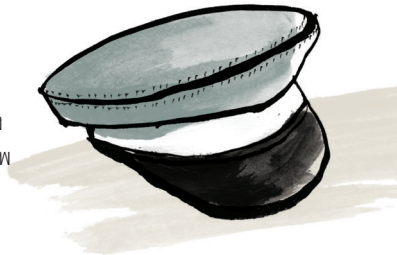
เจ้าหน้าที่เรือนจำ

➡ ความปลอดภัย* [ข้อกำหนดที่ 1]

เรือนจำต้องมีการประกันความปลอดภัยแก่เจ้าหน้าที่ตลอดเวลา

➡ การจ้างงานบุคลากร [ข้อกำหนดที่ 74, 78]

เจ้าหน้าที่เรือนจำควรได้รับการแต่งตั้งให้เป็นเจ้าหน้าที่ที่ทำงานเต็มเวลา โดยควรมีสถานะเหมือนข้าราชการพลเรือนที่มีความมั่นคงในตำแหน่งงาน ซึ่งขึ้นอยู่กับความประพฤติ ความมีประสิทธิภาพ และความสมบูรณ์ของร่างกาย เรือนจำควรมีจำนวนบุคลากรที่มีความเชี่ยวชาญพิเศษอย่างเพียงพอ เพื่อสนับสนุนงานของเจ้าหน้าที่เรือนจำ ผู้เชี่ยวชาญเหล่านี้ ได้แก่ นักจิตเวช นักจิตวิทยา นักสังคมสงเคราะห์ และครู



➡ ค่าตอบแทน [ข้อกำหนดที่ 74]

อัตราเงินเดือนของเจ้าหน้าที่เรือนจำจะต้องมีความเหมาะสมและน่าพอใจ สิทธิประโยชน์และสภาพการทำงานต้องมีความน่าพึงพอใจเมื่อเทียบกับลักษณะงานที่ต้องอาศัยความเอาใจใส่เป็นพิเศษ

➡ การรับสมัครบุคลากร [ข้อกำหนดที่ 74, 81]

การบริหารจัดการเรือนจำเป็นงานที่ยาก จึงจำเป็นที่จะต้องมีการคัดเลือกเจ้าหน้าที่เรือนจำอย่างระมัดระวัง เนื่องจากการบริหารงานเรือนจำขึ้นอยู่กับความซื่อสัตย์ ความมีมนุษยธรรม ความเป็นมืออาชีพ และความเหมาะสมของบุคลากร เฉพาะเจ้าหน้าที่เรือนจำที่เป็นผู้หญิงเท่านั้นที่ควรเป็นผู้ควบคุมดูแลผู้ต้องขังหญิง

➡ การฝึกอบรม* [ข้อกำหนดที่ 75, 76]

เจ้าหน้าที่เรือนจำจำเป็นต้องได้รับโอกาสในการเข้าฝึกอบรมอย่างต่อเนื่อง เพื่อให้สามารถปฏิบัติหน้าที่ได้อย่างเป็นมืออาชีพ การฝึกอบรมดังกล่าวควรสะท้อนแนวปฏิบัติที่ดีตามหลักฐานเชิงประจักษ์ (Evidence-based best practice) โดยจะต้องจัดการฝึกอบรมทั้งก่อนและระหว่างการทำงาน และควรรวมถึงการใช้กำลัง การปฏิบัติงานดูแลผู้ต้องขังบางประเภท และหลักการของความมั่นคงเชิงพลวัต (Dynamic security)

แนวทางของความมั่นคงเชิงพลวัตเป็นการรวมความสัมพันธ์อันดีระหว่างเจ้าหน้าที่และผู้ต้องขังอันเป็นผลมาจากการปฏิบัติที่เป็นธรรมชาติ และกิจกรรมที่มีวัตถุประสงค์ชัดเจนสำหรับผู้ต้องขัง ซึ่งจะส่งผลต่อการกลับคืนสู่สังคมของผู้ต้องขังในอนาคต

➡ การบริหารจัดการ [ข้อกำหนดที่ 79, 80]

ข้อกำหนดนี้ระบุถึงหน้าที่และคุณสมบัติที่พึงมีของผู้บัญชาการเรือนจำ

แพ้มทะเบียนและประวัติ

ระบบการจัดการแพ้มทะเบียนของผู้ต้องขังเป็นเครื่องมือที่จำเป็นของการบริหารจัดการเรือนจำที่มีประสิทธิภาพ ข้อกำหนดฉบับปรับปรุงนี้ได้รับรองว่าระบบดังกล่าวอาจเป็นระบบอิเล็กทรอนิกส์ก็ได้ นอกจากนี้ยังได้ให้แนวทางเพิ่มเติมเกี่ยวกับลักษณะแพ้มทะเบียนที่ควรเก็บ ผู้ที่ควรมีสิทธิในการเข้าถึงข้อมูลเหล่านี้ และควรใช้ข้อมูลเหล่านั้นอย่างไร

➡ ระบบการจัดการแพ้มทะเบียน* [ข้อกำหนดที่ 6, 10]

เรือนจำต้องมีระบบการจัดการแพ้มทะเบียนของผู้ต้องขังที่เป็นมาตรฐาน ไม่ว่าจะในรูปแบบของฐานข้อมูลอิเล็กทรอนิกส์หรือระบบเอกสาร ระบบการตรวจสอบข้อมูลที่มีความปลอดภัยก็เป็นสิ่งสำคัญมากในการป้องกันไม่ให้มีการเข้าถึงหรือแก้ไขแพ้มทะเบียนโดยไม่ได้รับอนุญาต นอกจากนี้ เรือนจำควรวិเคราะห์ข้อมูลที่มีเพื่อให้ทราบถึงแนวโน้มและอัตราความหนาแน่นของเรือนจำ

➡ ข้อมูลผู้ต้องขัง* [ข้อกำหนดที่ 7-9, 26, 92]

แพ้มทะเบียนควรประกอบไปด้วยข้อมูลทั้งหมดที่มีผลต่อผู้ต้องขัง รวมถึง ข้อมูลส่วนตัวของผู้ต้องขัง วันที่จะได้รับการปล่อยตัว และ/หรือการไต่สวน ศาลทางคดี รายงานการจำแนกผู้ต้องขัง การลงโทษทางวินัย และคำร้องทุกข์ เวชระเบียนของผู้ต้องขัง แต่ละครายควรได้รับการจัดเก็บแยกต่างหากและเป็นความลับ โดยที่ผู้ต้องขังรายนั้นสามารถเข้าถึงข้อมูลดังกล่าวได้

การดูแลผู้ต้องขัง

➡ สุขลักษณะ [ข้อกำหนดที่ 15, 16, 18-21]

เรือนจำทุกแห่งต้องมีห้องน้ำที่สะอาด เพื่อสุขลักษณะที่ดีและรักษาศักดิ์ศรีของผู้ต้องขัง โดยมีน้ำและอุปกรณ์เครื่องใช้สำหรับห้องน้ำ (รวมถึงผ้าอนามัยสำหรับผู้ต้องขังหญิง) อีกทั้งต้องจัดให้มีเสื้อผ้าและเครื่องหลับนอนที่เพียงพอ [ดูข้อกำหนดกรกฎ]



➡ **อาหารและน้ำดื่ม*** [ข้อกำหนดที่ 22, 35, 42, 43]

ผู้ต้องขังต้องได้รับอาหารที่มีคุณภาพและมีสารอาหารที่เป็นประโยชน์ต่อร่างกาย และต้องได้รับน้ำดื่มทุกเมื่อที่ต้องการ การจัดหาอาหารและน้ำดื่มให้ผู้ต้องขังต้องไม่มีข้อยกเว้นใด ๆ และห้ามใช้การลดอาหารและน้ำเป็นการลงโทษทางวินัย

➡ **การนอน** [ข้อกำหนดที่ 12-14, 42, 113]

ในกรณีที่เรือนจำใช้ระบบห้องนอนเดี่ยว ควรให้ผู้ต้องขังหนึ่งคนได้นอนในแต่ละห้อง ในกรณีที่เป็นระบบเรือนนอนรวมจะต้องใช้ความระมัดระวังในการคัดเลือกผู้ต้องขังที่จะต้องนอนห้องเดียวกัน โดยผู้ต้องขังระหว่างการพิจารณาคดีควรได้นอนในห้องนอนเดี่ยว ทั้งนี้เรือนจำต้องจัดให้มีการปรับอุณหภูมิและระบายอากาศ ลม แสงสว่าง และพื้นที่ส่วนบุคคลที่เพียงพอ โดยไม่มีข้อยกเว้น

➡ **เด็ก*** [ข้อกำหนดที่ 28, 29]

การตัดสินใจอนุญาตให้เด็กพักอาศัยอยู่กับพ่อหรือแม่ของตนในเรือนจำ ควรคำนึงถึงประโยชน์สูงสุดของเด็กเป็นที่ตั้ง โดยเรือนจำจะต้องจัดให้มีการดูแลก่อนและหลังการตั้งครุฑฯ สถานที่สำหรับเลี้ยงเด็ก และการดูแลสุขภาพสำหรับเด็ก ทั้งนี้บุตรของผู้ต้องขังที่อาศัยในเรือนจำต้องไม่ได้รับการปฏิบัติเสมือนเป็นผู้ต้องขัง [ดูข้อกำหนดกรุงเทพ]





วินัยและบทลงโทษ

➡ ข้อมูล* [ข้อกำหนดที่ 54, 55]

ข้อกำหนดนี้ตระหนักว่า ความเข้าใจในสิทธิและหน้าที่เป็นกุญแจสำคัญของการบริหารจัดการเรือนจำในแต่ละวัน ขณะรับตัวผู้ต้องขังจะต้องมีการให้ข้อมูลเกี่ยวกับระเบียบข้อบังคับของเรือนจำ สิทธิ และหน้าที่ของผู้ต้องขัง การลงโทษทางวินัย และวิธีเข้าถึงการให้คำปรึกษาด้านกฎหมาย (รวมถึงการให้ความช่วยเหลือด้านกฎหมาย) ข้อมูลเหล่านี้จะต้องอยู่ในรูปแบบและภาษาที่ผู้ต้องขังเข้าใจได้

➡ การค้น* [ข้อกำหนดที่ 50-53, 60]

ขั้นตอนการค้นจะต้องได้รับการบรรจุอยู่ในกฎหมายหรือระเบียบและการตัดสินใจที่จะทำการค้นจะต้องขึ้นอยู่กับความจำเป็นและความได้สัดส่วน ขั้นตอนการค้นจะต้องให้ความเคารพต่อศักดิ์ศรีและความเป็นส่วนตัวของผู้ต้องขัง และจะต้องไม่ใช้การค้นเพื่อการข่มขู่หรือคุกคาม การค้นตัวที่ล่วงล้ำความเป็นส่วนตัวควรเป็นทางเลือกสุดท้าย และต้องมีการบันทึกสิ่งที่ค้นพบจากการค้นด้วยการค้นผู้เข้าเยี่ยมต้องมีการป้องกันอย่างน้อยในลักษณะเดียวกับการค้นผู้ต้องขังและต้องคำนึงว่าสถานะของผู้เข้าเยี่ยมนั้นไม่ใช่ผู้ต้องขัง

➡ การขังเดี่ยว* [ข้อกำหนดที่ 43-46]

เนื่องจากการขังเดี่ยวยังมีผลกระทบต่อสุขภาพร่างกายและจิตใจ ข้อกำหนดนี้จึงได้ระบุไว้ว่าเรือนจำควรนำการขังเดี่ยวนมาใช้ในเฉพาะกรณีที่เป็นข้อยกเว้น ในฐานะที่เป็นทางเลือกสุดท้าย โดยใช้ระยะเวลาสั้นที่สุดเท่าที่จะเป็นไปได้ ทั้งนี้ จะต้องผ่านความเห็นชอบของเจ้าหน้าที่ผู้มีอำนาจ และต้องให้มีหน่วยงานอิสระทบทวนการใช้โทษดังกล่าว นอกจากนี้ ห้ามใช้การขังเดี่ยวโดยไม่มีกำหนดเวลาหรือขังเดี่ยวต่อเนื่องกันเป็นเวลานาน (เกินกว่า 15 วัน) หรือการขังเดี่ยวผู้ต้องขังบางประเภท เช่น ผู้ต้องขังที่กำลังตั้งครรภ์หรือกำลังอยู่ในระยะให้นมบุตร

ข้อกำหนดได้ให้นิยามของการขังเดี่ยวไว้ว่าเป็นการขังผู้ต้องขังเกินกว่า 22 ชั่วโมงต่อวัน โดยไม่ให้มีการติดต่อกับคนอื่นอย่างมีนัยสำคัญเลย การตีความคำว่า “การติดต่อกับคนอื่นอย่างมีนัยสำคัญ” ควรคำนึงถึงมิติด้านความทุกข์ทรมานอันเกิดขึ้นจากความโดดเดี่ยวและการถูกตัดขาดจากคนอื่น ๆ [ดูข้อกำหนดกรุงเทพและข้อกำหนดฮาวานา]

➔ ความผิดทางวินัย* [ข้อกำหนดที่ 36-43]

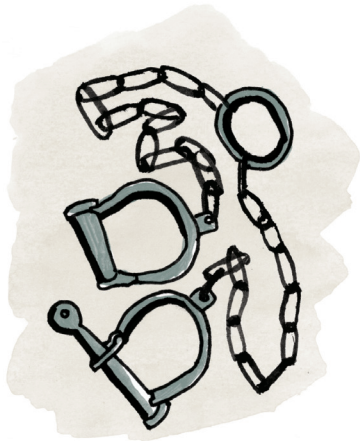
ข้อกำหนดนี้ระบุถึงขั้นตอนและวิธีรับมือหากมีการกล่าวหาว่ามีการทำผิดทางวินัยเกิดขึ้น โดยกฎหมายหรือระเบียบต้องกำหนดไว้ อย่างชัดเจนว่าการกระทำใดถือเป็นความผิดทางวินัย การลงโทษ ต้องไม่เกินกว่าเหตุ และผู้ต้องขังต้องได้รับอนุญาตให้แก่ต่าง ข้อกล่าวหา เรือนจำต้องมีการรายงานให้หน่วยงานที่มีอำนาจทราบ หากมีการลงโทษทางวินัยใด ๆ และควรส่งเสริมให้มีกลไกทางเลือก ในการป้องกันความขัดแย้งเพื่อป้องกันการทำผิดทางวินัยและ คลื่นคลายข้อพิพาทต่าง ๆ ในกรณีที่เป็นการทำผิดทางวินัย อย่างร้ายแรง ผู้ต้องขังต้องได้รับอนุญาตให้แก่ต่างด้วยตัวเองหรือ ผ่านที่ปรึกษาทางกฎหมาย เพื่อประโยชน์แห่งความยุติธรรม

➔ การใช้เครื่องพันธนาการ* [ข้อกำหนดที่ 43, 47-49]

ห้ามใช้เครื่องพันธนาการที่เป็นการย่ำยีศักดิ์ศรีหรือก่อให้เกิด ความเจ็บปวด การใช้เครื่องพันธนาการลักษณะอื่นอาจใช้ได้เฉพาะ ในกรณีที่ไม่มีความจำเป็นที่รุนแรงน้อยกว่า และต้องปลดเครื่อง พันธนาการออกทันทีที่ทำได้ เมื่อผู้ต้องขังปรากฏตัวต่อหน้าศาล ให้ปลดเครื่องพันธนาการออก ห้ามใช้เครื่องพันธนาการกับหญิงที่ เจ็บท้องคลอดบุตร กำลังคลอดบุตร และทันทีภายหลังคลอดบุตร เด็ดขาด

➔ การใช้กำลัง [ข้อกำหนดที่ 82]

เจ้าหน้าที่เรือนจำจะต้องไม่ใช้กำลังกับผู้ต้องขัง เว้นแต่เพื่อการ ป้องกันตัว หรือเมื่อผู้ต้องขังพยายามหลบหนี การใช้กำลังจะต้องอยู่ ในขอบเขตที่กำหนด กรณีที่เจ้าหน้าที่ต้องใช้กำลัง ต้องมีการรายงาน ต่อผู้บังคับบัญชาโดยทันที เจ้าหน้าที่เรือนจำสามารถพกอาวุธได้ ในสถานการณ์พิเศษเท่านั้น องค์การสหประชาชาติได้กำหนด ระเบียบที่เข้มงวดเกี่ยวกับการใช้กำลัง และยังกำหนดให้การใช้กำลัง โดยพลการเป็นความผิดที่สามารถดำเนินคดีอาญาได้ [ดูหลักการ พื้นฐานแห่งสหประชาชาติว่าด้วยการใช้กำลังและอาวุธปืนของเจ้าพนักงาน ผู้บังคับใช้กฎหมาย]



การติดต่อกับโลกภายนอก

➡ **ครอบครัวและเพื่อน** [ข้อกำหนดที่ 43, 58-60, 68, 70]

ผู้ต้องขังต้องได้รับอนุญาตให้ติดต่อกับครอบครัวและเพื่อนของตน ผ่านช่องทางต่าง ๆ เช่น โทรศัพท์หรือจดหมาย ห้ามมิให้ลงโทษทางวินัยโดยการห้ามเยี่ยม โดยเฉพาะกับผู้ต้องขังหญิงและบุตร นอกจากนี้ ผู้ต้องขังมีสิทธิในการแจ้งครอบครัวหรือเพื่อนของตนเพื่อให้ทราบถึงการคุมขัง การโอนตัวไปยังสถานที่คุมขังอื่น และอาการเจ็บป่วยหรืออาการบาดเจ็บร้ายแรงใด ๆ หากญาติใกล้ชิดหรือคู่สมรสของผู้ต้องขังเจ็บป่วยร้ายแรงหรือเสียชีวิต ผู้ต้องขังควรได้รับอนุญาตให้เดินทางไปเยี่ยมหรือร่วมพิธีศพ และเรือนจำไม่ควรเลือกปฏิบัติในการให้สิทธิรับการเยี่ยมเพื่อใช้ชีวิตคู่ (Conjugal visit) [ดูข้อกำหนดกรุงเทพ]

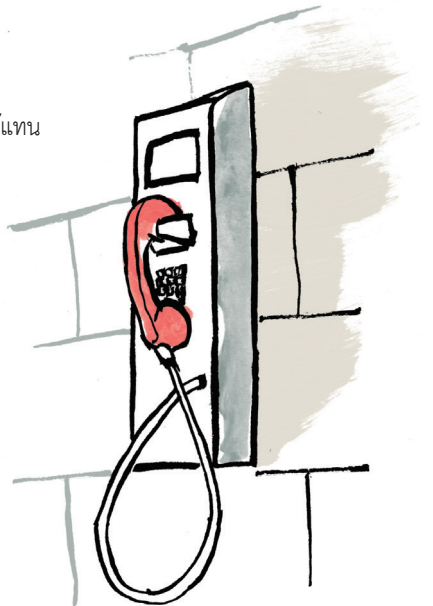
➡ **ตัวแทนทางกฎหมาย***

[ข้อกำหนดที่ 41, 53, 61, 119, 120]

ผู้ต้องขังทุกคนพึงได้รับโอกาสและเวลาที่เพียงพอในการพบและปรึกษาอย่างเป็นความลับกับทนายความของตน นอกจากนี้ผู้ต้องขังควรมีสิทธิเข้าถึงความช่วยเหลือทางกฎหมายตามมาตรฐานสากล รวมถึงเอกสารทางกฎหมายต่าง ๆ ของตนเอง เพื่อที่จะมีส่วนร่วมในกระบวนการพิจารณาคดีได้อย่างมีประสิทธิภาพ [ดูหลักการและแนวทางขององค์การสหประชาชาติว่าด้วยการเข้าถึงความช่วยเหลือทางกฎหมายในกระบวนการยุติธรรมทางอาญา]

➡ **สถานทูต** [ข้อกำหนดที่ 62]

ผู้ต้องขังซึ่งเป็นชาวต่างชาติต้องได้รับโอกาสในการติดต่อกับผู้แทนทางการทูต ข้อกำหนดข้อนี้ถูกกำหนดขึ้นโดยคำนึงถึงสถานการณ์เฉพาะของผู้ต้องขัง เช่น ปัญหาทางด้านภาษา การขาดข้อมูลและความรู้เกี่ยวกับกระบวนการทางกฎหมาย และอุปสรรคในการติดต่อกับครอบครัว



การใช้ชีวิตประจำวัน

➡ โปรแกรมการบำบัดฟื้นฟู/การขัดเกลาทางสังคม* [ข้อกำหนดที่ 4, 88, 89, 91-94, 96-108]

เรือนจำควรจัดให้มีบริการการศึกษา การฝึกอาชีพ และการทำงาน ที่จะช่วยในการบำบัดฟื้นฟู/การขัดเกลาทางสังคม และการกลับคืนสู่สังคม เพื่อจะบรรลุจุดประสงค์ของการคุมขัง นั่นคือการรักษาความปลอดภัยให้แก่สังคมและลดการกระทำผิดซ้ำ เรือนจำจึงควรจัดหลักสูตรการฝึกอาชีพให้เหมาะสมกับความชำนาญและอุปนิสัยของผู้ต้องขังแต่ละคน และพึงตระหนักเสมอว่าเจ้าหน้าที่เรือนจำมีบทบาทสำคัญต่อกระบวนการบำบัดฟื้นฟูของผู้ต้องขัง

➡ การทำงาน* [ข้อกำหนดที่ 40, 96-103]

ผู้ต้องขังต้องไม่ถูกบังคับให้อยู่ในสภาพที่เป็นผู้รับใช้ ทาส หรือให้ทำงานเพื่อประโยชน์ส่วนบุคคลของเจ้าหน้าที่เรือนจำ งานที่จัดให้ควรเป็นงานที่มีประโยชน์ต่อการหาเลี้ยงชีพของผู้ต้องขังหลังพ้นโทษ หรือได้รับค่าตอบแทนและทำในสภาพแวดล้อมที่ปลอดภัย และถูกกฎหมาย ผู้ต้องขังต้องไม่ถูกมอบหมายให้ทำหน้าที่เกี่ยวกับการลงโทษทางวินัย

➡ กิจกรรมที่มีประโยชน์ [ข้อกำหนดที่ 4, 23, 64-66, 105]

การอนุญาตให้ผู้ต้องขังเข้าร่วมกิจกรรมที่มีประโยชน์จะช่วยให้การบริหารจัดการเรือนจำ และมีผลดีต่อสุขภาพจิตและการบำบัดฟื้นฟูของผู้ต้องขัง ดังนั้นผู้ต้องขังควรมีโอกาสเล่นกีฬาและออกกำลังกายกลางแจ้งอย่างน้อยหนึ่งชั่วโมงต่อวัน เรือนจำต้องจัดให้มีห้องสมุด และอนุญาตให้ผู้ต้องขังได้ปฏิบัติตามวิถีแห่งศาสนาที่ตนนับถือ



➡ การศึกษา [ข้อกำหนดที่ 104]

เนื่องจากการศึกษามีส่วนสำคัญในการช่วยลดการกระทำผิดซ้ำ ผู้ต้องขังจึงควรได้รับโอกาสให้ได้เรียนอย่างทั่วถึง ระบบการศึกษาในเรือนจำควรมีมาตรฐานเดียวกับระบบการศึกษาภายนอกเรือนจำ และผู้ต้องขังที่ไม่รู้หนังสือหรือผู้ต้องขังที่ยังอยู่ในวัยเรียนจะต้องได้รับการศึกษา

สุขภาพกายและสุขภาพจิต

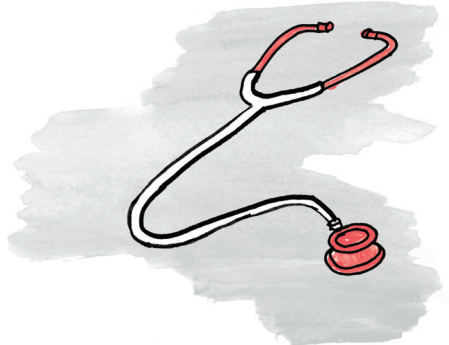
➡ การเข้าถึงการดูแลสุขภาพ* [ข้อกำหนดที่ 24-29, 31]

รัฐมีหน้าที่ดูแลผู้ถูกกักขังเสรีภาพ ดังนั้นผู้ต้องขังต้องมีสิทธิได้รับการดูแลสุขภาพที่มีมาตรฐานเดียวกับที่รัฐจัดให้กับประชาชนทั่วไป และตามแนวปฏิบัติที่ดี การจัดการการดูแลสุขภาพภายในเรือนจำควรทำร่วมกับหน่วยงานบริการด้านสุขภาพในชุมชนเพื่อความต่อเนื่องในการดูแลผู้ป่วย ข้อกำหนดยังอธิบายถึงรายละเอียดของบริการดูแลสุขภาพต่าง ๆ ภายในเรือนจำ ซึ่งต้องครอบคลุมถึงการดูแลรักษาบุตรของผู้ต้องขังที่อาศัยอยู่ในเรือนจำอีกด้วย

➡ บทบาทของเจ้าหน้าที่ทางการแพทย์*

[ข้อกำหนดที่ 25, 30-34]

เจ้าหน้าที่ทางการแพทย์ในเรือนจำต้องมีหน้าที่ที่แยกกันอย่างชัดเจนจากงานบริหารเรือนจำ และพึงปฏิบัติตามหลักจรรยาบรรณทางการแพทย์ที่เป็นมาตรฐานเดียวกับหลักที่ใช้ภายนอกเรือนจำ เจ้าหน้าที่มีหน้าที่ประเมิน ดูแล และรักษาสุขภาพกายและสุขภาพจิตของผู้ป่วย - ผู้ต้องขัง หน้าที่เหล่านี้ยังรวมถึงการดูแลรักษาภาวะติดเชื้ต่าง ๆ อาการติดยาเสพติด สุขภาพจิต และสุขภาพฟัน เจ้าหน้าที่ทางการแพทย์ต้องไม่มีส่วนเกี่ยวข้องกับงานบริหารจัดการเรือนจำ เช่นการลงโทษทางวินัย การตัดสินใจทางการแพทย์ใด ๆ ต้องไม่ถูกแทรกแซงหรือละเลยจากเจ้าหน้าที่คนอื่น นอกจากนั้น เจ้าหน้าที่ทางการแพทย์มีหน้าที่รายงานหากพบว่าผู้ต้องขังมีอาการหรือร่องรอยที่อาจเกิดจากการทรมาน หรือการปฏิบัติที่ไร้มนุษยธรรม



➡ ผู้ต้องขังในฐานะผู้ป่วย* [ข้อกำหนดที่ 26, 32]

ผู้ต้องขังมีสถานะเป็นผู้ป่วยตามปกติเมื่อเข้าพบแพทย์ ผู้ป่วยต้องให้ความยินยอมบนพื้นฐานของข้อมูลที่ถูกต้อง (Informed consent) สำหรับการตรวจหรือรักษาทางการแพทย์ ประวัติการรักษาของผู้ต้องขังต้องถูกเก็บเป็นความลับ อย่างไรก็ตาม เรือนจำอาจเปิดเผยเฉพาะข้อมูลส่วนที่จำเป็นสำหรับการดำเนินการมาตรการควบคุมโรคเพื่อควบคุมโรคติดต่อและป้องกันการแพร่เชื้อสู่เจ้าหน้าที่หรือผู้ต้องขังคนอื่น

➡ คำแนะนำด้านสุขภาพ* [ข้อกำหนดที่ 35]

หน่วยงานสาธารณสุขควรจัดให้มีการตรวจเรือนจำอย่างสม่ำเสมอ และให้คำปรึกษาแก่ผู้บริหารเรือนจำเกี่ยวกับปัจจัยต่าง ๆ ที่มีผลต่อสุขภาพและความเป็นอยู่ที่ดีของผู้ต้องขังและเจ้าหน้าที่เรือนจำ เช่น อาหาร สุขลักษณะของเรือนจำ สุขอนามัย อุณหภูมิ แสง การถ่ายเทของอากาศ และปัจจัยแวดล้อมอื่นๆ

การตรวจสอบและสอบสวน

➡ การตรวจสอบ* [ข้อกำหนดที่ 83-85]

การตรวจสอบเป็นส่วนสำคัญในการสร้างความโปร่งใสภายในเรือนจำ ข้อกำหนดระดับนี้ให้มีระบบการตรวจสอบแบบสองด้าน นั่นคือ การตรวจสอบภายในโดยฝ่ายบริหารงานราชทัณฑ์ส่วนกลาง และการตรวจสอบจากหน่วยงานอิสระภายนอก จุดประสงค์ของการตรวจสอบ คือเพื่อให้การบริหารจัดการภายในเรือนจำเป็นไปตามบทบัญญัติของกฎหมายและเพื่อปกป้องสิทธิของผู้ต้องขังโดยเจ้าพนักงานผู้ตรวจสอบควรแจ้งขั้นตอนการรายงานและติดตามผลแก่เรือนจำอย่างชัดเจน

➡ การสอบสวน* [ข้อกำหนดที่ 57, 71]

เรือนจำต้องรายงานการเสียชีวิตภายในความดูแลของเจ้าหน้าที่ อากาศบาดเจ็บสาหัส และหากมีเหตุให้เชื่อได้ว่ามีการทรมานและการปฏิบัติอย่างไร้มนุษยธรรมเกิดขึ้นภายในเรือนจำ โดยไม่จำเป็นต้องรอให้มีการร้องเรียนอย่างเป็นทางการ ทั้งนี้ต้องมีการรายงานไปยังหน่วยงานอิสระที่มีหน้าที่ในการสอบสวน

ฝ่ายบริหารจัดการและเจ้าหน้าที่ของเรือนจำต้องให้ความร่วมมือในการสอบสวนและต้องรักษาหลักฐานทั้งหมดให้อยู่ในสภาพเดิม ผู้มีส่วนพัวพันกับข้อพิพาทต้องไม่มีส่วนเกี่ยวข้องกับกระบวนการสอบสวน



การโอนย้ายและเคลื่อนย้าย [ข้อกำหนดที่ 26(2), 73]

การเคลื่อนย้ายผู้ต้องขังต้องทำในสภาพที่เหมาะสม และพ้นจากสายตาของบุคคลทั่วไป หากผู้ต้องขังถูกย้ายไปเรือนจำอื่น เวชระเบียนของผู้ต้องขังต้องถูกโอนย้ายตามไปด้วย

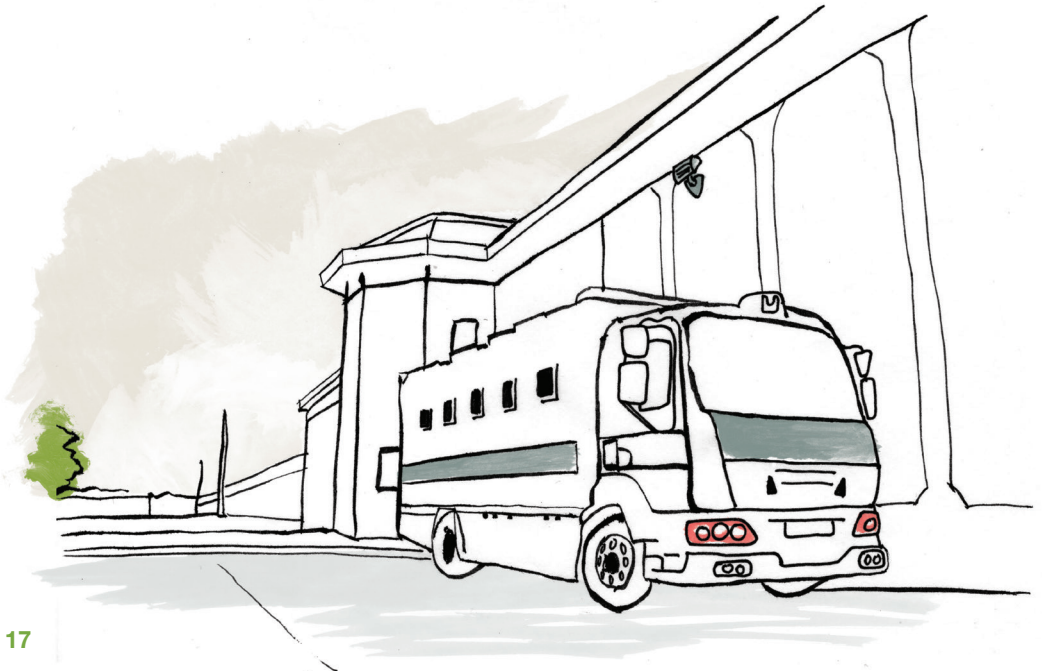
การปล่อยตัว

➔ ทรัพย์สินส่วนตัว [ข้อกำหนดที่ 67]

ทรัพย์สินหรือเงินที่ถูกยึดไว้จากผู้ต้องขังเมื่อแรกเข้าต้องถูกส่งคืนให้ผู้ต้องขังในวันปล่อยตัวทั้งหมด และทรัพย์สินดังกล่าวต้องได้รับการดูแลให้อยู่ในสภาพดี ควรให้ผู้ต้องขังลงนามเพื่อรับทรัพย์สินคืน

➔ การกลับคืนสู่สังคม [ข้อกำหนดที่ 88, 90]

ผู้ต้องขังควรได้รับโอกาสในการเตรียมตัวเพื่อกลับสู่สังคมภายนอก เช่น จัดให้มีโครงการเตรียมความพร้อมก่อนการปล่อยตัว เรือนจำแบบเปิด และควรมีการดูแลผู้ต้องขังหลังพ้นโทษ



ผู้อ่านควรศึกษาทำความเข้าใจข้อกำหนดแมนเดลา ควบคู่ไปกับมาตรฐานอื่น ๆ ของสหประชาชาติ เช่น หลักการพื้นฐานแห่งสหประชาชาติว่าด้วยการใช้กำลังและอาวุธปืนของเจ้าพนักงานผู้บังคับใช้กฎหมาย ข้อกำหนดสหประชาชาติว่าด้วยการปฏิบัติต่อผู้ต้องขังหญิงในเรือนจำและมาตรการที่มีใช้การคุมขังสำหรับผู้กระทำความผิดหญิง (The Bangkok Rules) กฎอันเป็นมาตรฐานขั้นต่ำของสหประชาชาติว่าด้วยการบริหารงานยุติธรรมเกี่ยวกับคดีเด็กและเยาวชน (The Beijing Rules) มาตรฐานขั้นต่ำสหประชาชาติว่าด้วยมาตรการไม่ควบคุมตัว (The Tokyo Rules) และจรรยาบรรณสหประชาชาติของเจ้าพนักงานผู้บังคับใช้กฎหมาย

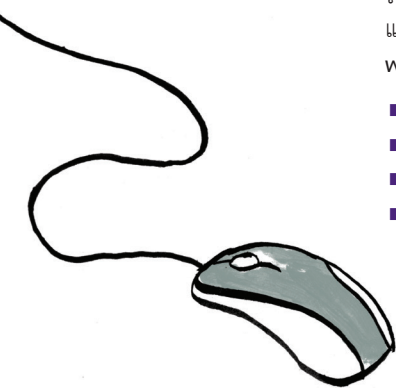
ขั้นตอนต่อไป?

การเปลี่ยนแปลงระบบภายในเรือนจำเป็นเรื่องที่ซับซ้อน การนำข้อกำหนด แมนเดลา ทั้ง 122 ข้อ มาปรับใช้ ต้องใช้เวลาและทรัพยากร อย่างไรก็ตาม ด้วยธรรมาภิบาล การฝึกอบรม และวัฒนธรรมของการเคารพสิทธิมนุษยชน ข้อกำหนดแมนเดลาสามารถนำมาบังคับใช้ได้โดยไม่ต้องใช้ทรัพยากรเป็นจำนวนมาก

PRI ทำงานในหลายภูมิภาคและหลายสถานะทางการเมืองและสังคม เราให้ความสำคัญกับบริบทที่แตกต่างเหล่านี้และพยายามปรับวิธีการทำงานให้เหมาะสม หลักการทำงานขององค์กรคือ การให้ความสำคัญต่อลักษณะเฉพาะทางเพศภาวะและวัฒนธรรม องค์กรมีประสบการณ์กว่า 25 ปี ในงานด้านกระบวนการยุติธรรมทางอาญาและการปฏิรูประบบราชทัณฑ์ในระดับประเทศ ระดับภูมิภาค และระดับสากล ด้วยความเป็นอิสระและความเชี่ยวชาญเฉพาะด้านทำให้เราเป็นพันธมิตรที่สำคัญของรัฐบาลและองค์กรภาคประชาชนที่พยายามส่งเสริมการอนุวัติข้อกำหนดแมนเดลา

งานของ PRI ยังรวมถึงการให้คำปรึกษาและช่วยเหลือภาคส่วนต่างๆ ในการนำข้อกำหนดไปบังคับใช้ผ่านสื่อสิ่งพิมพ์ งานสัมมนา และการฝึกอบรม สามารถดูข้อมูลเพิ่มเติมได้ที่เว็บไซต์ www.penalreform.org เพื่อดาวน์โหลดสื่อต่าง ๆ ดังนี้:

- หนังสือข้อกำหนดแมนเดลา (สามารถเลือกได้หลายภาษา)
- วิดีโอแอนิเมชัน ความยาว 2 นาทีเกี่ยวกับข้อกำหนดแมนเดลา
- เอกสารแนวทางการอนุวัติข้อกำหนดแมนเดลา
- ข้อมูลอื่น ๆ



Penal Reform International
1 Ardleigh Road
London N1 4HS
United Kingdom
+44 (0) 207 923 0946
www.penalreform.org
Twitter: @PenalReformInt

Thailand Institute of Justice
เลขที่ 93/1 ชั้น 15 ถนนวิฑูรย์ แขวงลุมพินี
เขตปทุมวัน กรุงเทพมหานคร 10330
+66 (2) 118 9400
www.tijthailand.org